



GPSMAP® 4000/5000/6000/7000 Series Weather and XM® Satellite Radio supplement



© 2011 Garmin Ltd. eller dess dotterbolag

Med ensamrätt. Om inget annat uttryckligen anges i detta dokument, får ingen del av denna handbok reproduceras, kopieras, överföras, spridas, hämtas eller lagras i något lagringsmedium i något som helst syfte utan föregående uttryckligt skriftligt tillstånd från Garmin. Garmin beviljar härmed tillstånd att ladda ned en enskild kopia av denna handbok till en hårddisk eller annat elektroniskt lagringsmedium för visning, samt för utskrift av en kopia av handboken eller av eventuell revidering av den, under förutsättning att en sådan elektronisk eller utskriven kopia av handboken innehåller hela copyrightredogörelsens text och även under förutsättning att all obehörig kommersiell distribution av handboken eller eventuell revidering av den är strängt förbjuden.

Informationen i detta dokument kan ändras utan förvarning. Garmin förbehåller sig rätten att ändra eller förbättra sina produkter och att förändra innehållet utan skyldighet att meddela någon person eller organisation om sådana ändringar eller förbättringar. Besök Garmins webbplats (www.garmin.com) för aktuella uppdateringar och tilläggsinformation om användning och drift av denna och andra produkter från Garmin.

Garmin®, Garmin-logotypen, GPSMAP®, BlueChart®, GDL® och g2 Vision® är varumärken som tillhör Garmin Ltd. eller dess dotterbolag, registrerade i USA och i andra länder. Dessa varumärken får inte användas utan Garmins uttryckliga tillstånd. DAFIF™ är ett varumärke som tillhör National Geospatial-Intelligence Agency. XM® och XM WX Satellite Weather® är registrerade varumärken som tillhör XM Satellite Radio Inc.

Introduktion

VARNING

Läs guiden *Viktig säkerhets- och produktinformation* som medföljer i produktförpackningen för viktig information om produkten och säkerhet.

Den här handboken innehåller information om XM WX Satellite Weather[®], väderinformation över GSM-mobiltelefonsystemet (Global System for Mobile communication) och XM[®]-satellitradioinformation för följande produkter:

GPSMAP [®] 4008	GPSMAP 5008	GPSMAP 6008	GPSMAP 7012
GPSMAP 4010	GPSMAP 5012	GPSMAP 6012	GPSMAP 7015
GPSMAP 4012	GPSMAP 5015	GPSMAP 6208	GPSMAP 7012
GPSMAP 4208	GPSMAP 5208	GPSMAP 6212	GPSMAP 7015
GPSMAP 4210	GPSMAP 5212		
GPSMAP 4212	GPSMAP 5215		

Krav på mobiltelefonutrustning

För att använda väderinformation över mobiltelefonnätet måste du ha en GSM-antenn, t.ex. en Garmin GDL 40. Information om hur du ansluter din plotter till en mobiltelefonantenn finns i antennens installationsinstruktioner.

Krav på XM-utrustning

För att använda XM WX Satellite Weather måste du ha Garmins XM-satellitvädermottagare. För att använda XM Satellite Radio måste du ha Garmins XM-satellitradiomottagare. Gå till www.garmin.com/xm för mer information. Anvisningar för hur du ansluter XM-antennen och mottagarren samt prenumerationsinstruktioner finns i XM-utrustningens bruksanvisning.

Kontakta Garmins produktsupport

Kontakta Garmins produktsupport om du har frågor om den här produkten.

- Om du befinner dig i USA går du till www.garmin.com/support eller kontaktar Garmin USA per telefon på (913) 397.8200 eller (800) 800.1020.
- I Storbritannien kontaktar du Garmin (Europe) Ltd. via telefon på 0808 2380000.
- I Europa går du till www.garmin.com/support och klickar på **Contact Support** för information om support från ditt hemland.

Simulatorläge

Simulatorläget tillhandahåller en simulering av väderinformation över mobiltelefonnätet.

Innehållsförteckning

Introduktion	i
Krav på mobiltelefonutrustning	i
Krav på XM-utrustning	i
Kontakta Garmins produktsupport.....	i
Simulatorläge.....	i
XM WX Satellite Weather och väderinformation över mobiltelefonnätet	1
Väderinformation över mobiltelefonnätet.....	1
XM WX Satellite Weather	1
Väderfunktioner	1
Värdatasändningar	2
Statusmeddelanden.....	2
Visa nederbördsinformation.....	2
Växla väderkarta.....	2
Information om stormcell och åskväder.....	3
Orkaninformation	3
Vädervarningar och väderrapporter.....	4
Prognosinformation	4
Visa havsförhållanden	5
Visa fiskeinformation	7
Siktinformation.....	7
Visa bojrapporter	8
Visa lokal väderinformation nära en boj	8
Skapa en waypoint på prognoskartan	9
Om överlagrad väderbild	9
Väderlekslarm.....	11
Välja en mobiltelefon- eller XM-antenn.....	11
Välja en extern mobiltelefonantenn	11
Visa information om väderprenumerationen.....	11
XM Satellite Radio	12
Använda XM radio	12
Bilaga	14
Väderinformationsgaranti	14
Programlicensavtal	15
Beskrivning av färgskuggningar i vädervarningar och väderrapporter	15
Avtal för XM-satellitradiotjänst.....	15
Index	16

XM WX Satellite Weather och väderinformation över mobiltelefonnätet

VARNING

Den väderinformation som tillhandahålls via den här produkten kan råka ut för avbrott, innehålla fel eller gammal information och du ska följaktligen inte lita helt på den. Använd alltid sunt förnuft när du kör eller navigerar och kontrollera alternativa källor till väderinformation innan du fattar beslut som påverkar säkerheten. Du godkänner att du är personligen ansvarig för användning av väderinformationen och för alla dina beslut vad gäller att köra eller navigera i vädret. Garmin ansvarar inte för några följder av användningen av väderinformationen.

Väderinformation över mobiltelefonnätet

Cellular Weather tillhandahåller data genom trådlösa tjänstleverantörer. En antenn, t.ex. Garmin GDL® 40, kommunicerar med närliggande mobiltelefonmaster och tar emot väderinformationen. Väderinformationen för varje funktion kommer från välrenommerade väderinformationscentra, t.ex. National Oceanic and Atmospheric Administration (NOAA) National Weather Service, Environment Canada och Météo-France.

Innan du kan ta emot väderinformation över mobiltelefonnätet måste du teckna en årsprenumeration på önskad tjänst på <http://my.garmin.com>. Du kan köpa ett dagpass direkt från plottern. Ett dagpass ger dig väderinformation under 24 timmar framåt. Information för hur du aktiverar den här tjänsten finns i antennens installationsinstruktioner eller instruktionerna på <http://my.garmin.com>.

XM WX Satellite Weather

En Garmin XM-satellitvädermottagare och antenn tar emot XM WX Satellite Weather-information och visar den sedan på olika Garmin-enheter, inklusive sjökortet på en plotter. Väderinformationen för varje funktion kommer från välrenommerade väderdatacentra, t.ex. National Weather Service och Hydrometeorological Prediction Center. För mer information, gå till XM WX Satellite Weathers webbplats på www.xmwxweather.com.

För att kunna visa XM WX Satellite Weather-information måste du ha en prenumerering på XM WX Satellite Weather och en Garmin XM-satellitvädermottagare ansluten till en plotter.

Väderfunktioner

Funktion	XM WX Satellite Weather	Väderinformation över mobiltelefonnätet
Typ av nederbörd (sidan 2)	X	X
Satellitbild av molntäcke (sidan 2)	X	X
Europeisk, kanadensisk och amerikansk (USA) radar (sidan 2)	X	X
Åskväder (sidan 3)	X	X
Allvarlig storm-spår (sidan 3)	X	
Varningar i Kanada och USA (sidan 4)	X	X
Orkanspår (sidan 3)	X	X
Yt WX-analys (sidan 4)	X	
Prognos för lufttryck på havsnivå (sidan 4)	X	X
Ortsprognoser (sidan 5)	X	X
Vindvektorer på marken (sidan 6)	X	X
Vågriktning och prognos för vågriktning (sidan 6)	X	X
Våghöjd och prognos för våghöjd (sidan 6)	X	X
Vågperiod och prognos för vågperiod (sidan 6)	X	X
Prognoser för fiskeplatser (sidan 7)	X	
Sikt (sidan 7) och siktprognos (sidan 8)	X	
Lokal marin prognos från nationell väderstation (sidan 8)	X	X

Funktion	XM WX Satellite Weather	Väderinformation över mobiltelefonnätet
Bojinformation (sidan 8)	X	X
Temperatur och lufttryck på havsnivå (sidan 9)	X	X

Väderdatasändningar

Satellitväderinformation sänds ut med fasta intervall. Ett exempel: XM -väderadarinformation sänds ut med femminutersintervaller. Väderinformation över mobiltelefonnätet sänds ut med femtonminutersintervaller. När Garmin-mottagaren är påslagen eller när en annan väderfunktions väljs, måste mottagaren ta emot ny information innan den kan visas. Du kan uppleva en fördröjning innan väderinformation eller en annan funktion visas på sjökortet.

OBS! Utseendet på väderfunktioner kan ändras när du byter informationskälla.

När du köper väderinformation över mobiltelefonnätet eller när plottern automatiskt begär en uppdatering från vädertjänsten, skickas båtens aktuella position och plottern får sedan väderinformation för det aktuella området, centrerat runt din aktuella position.

Statusmeddelanden

När du visar en väderkarta kan det hända att ett statusmeddelanden, t.ex. som det följande, visas längst upp till vänster.

- Köp WX – du måste köpa ett dagpass eller en prenumeration för att visa väderinformation (sidan 1).
- Registrera dig – du måste registrera din mobiltelefonantenn innan du kan köpa och visa väderinformation från mobiltelefonnätet (sidan 1). Om det här meddelandet visas när du har registrerat antennen stänger du av systemet och slår på det igen.

Visa nederbördsinformation

Nederbörd täcker in allt från väldigt lätt regn och snö upp till kraftiga åskstormar, och de anges med olika skuggor och färger. Nederbörd visas antingen enskilt eller tillsammans med annan väderinformation.

På skärmen Hem väljer du **Väder > Nederbörd**.

Tidsstämpeln i det övre vänstra hörnet på skärmen anger hur lång tid som förflutit sedan leverantören av väderinformation uppdaterade informationen.

Visa ett animerat radar-urval

Du kan visa nederbördsinformation som en bild från den senaste uppdateringen eller som en animerad slinga utifrån de senaste uppdateringarna.

På skärmen Hem väljer du **Väder > Nederbörd > Meny > Radar-urval > På**.

Tidsstämpeln i det övre vänstra hörnet på skärmen anger hur lång tid som förflutit sedan leverantören genererade den väderadarbild som visas på skärmen.

Visa molntäcke

Du kan välja att visa eller dölja molntäcket. XM-väderinformation innehåller information om molntopparnas höjd.

Väderinformation över mobiltelefonnätet visar moln utifrån de molntoppstemperaturer som avläses av infraröda satelliter. Mörkare skuggor av grått betecknar kallare moln som ofta hittas vid cirrus- eller åskmoln. Ljusare skuggor eller brist på skuggor betecknar varmare moln som ofta associeras med stratus eller dimma.

På skärmen Hem väljer du **Väder > Nederbörd > Meny > Molntäcke > Visa**.

Växla väderkarta

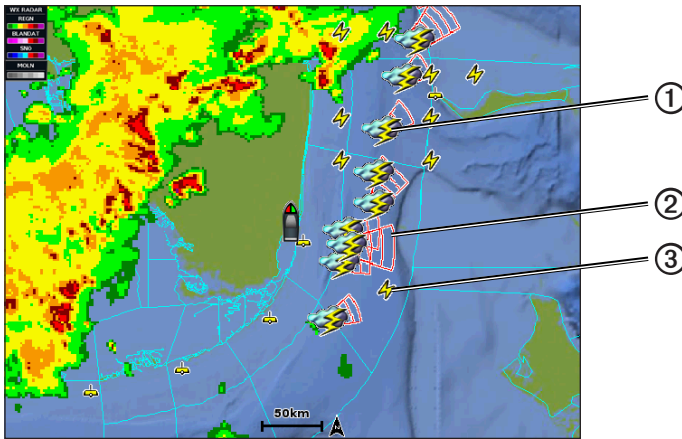
Du kan växla från en typ av väderkarta till en annan.

1. På skärmen Hem väljer du **Väder**.
2. Välj en väderkarta.
3. Välj **Meny > Ändra väder**.
4. Välj en annan väderkarta.

Information om stormcell och åskväder

OBS! Stormcellsinformation är bara tillgänglig om du tar emot XM WX Satellite Weather-data. Den är inte tillgänglig om du tar emot väderdata över mobiltelefonnätet.

Stormcellsikoner ① på nederbördskartan anger både den aktuella positionen för en storm och den projicerade banan för den stormen för den närmaste framtiden.

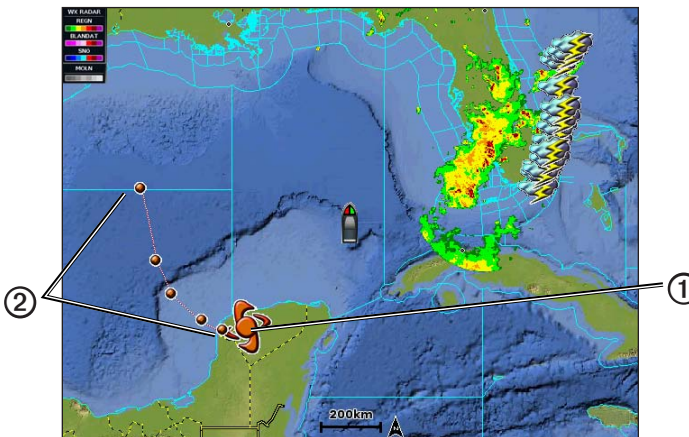


Röda koner ② visas med en stormcellsikon och den bredaste delen av varje kon pekar i stormcellens projicerade riktning. De röda linjerna i varje kon anger var stormen mest sannolikt kommer att befinna sig den närmaste tiden. Varje linje betecknar 15 minuter.

Blixtnedslag betecknas av blixтикoner ③. Blixtar visas på nederbördskartan om nedslag registrerats under de senaste sju minuterna. Det markbaserade nätverket för registrering av blixtnedslag upptäcker bara blixtar som går från moln till mark.

Orkaninformation

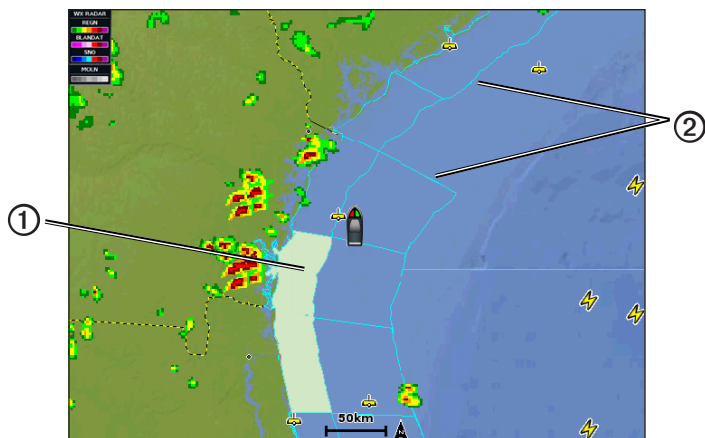
Nederbördskartan kan visa den aktuella positionen för en orkan ①, en tropisk storm eller ett tropiskt lågtryck. En röd linje som sträcker sig ut ur en orkanikon anger den projicerade banan ② för orkanen. Mörkare punkter på den röda linjen anger de projicerade platser genom vilka orkanen kommer att passera, utifrån den information som tagits emot från väderdataleverantören.



Vädervarningar och väderrapporter

När en sjövädervarning, väderbevakning, väderrekommendation, väderrapport eller annan väderinformation utfärdas, anger skuggningen ① det område som informationen gäller. Om du vill visa information om varningen eller rapporten väljer du det skuggade området. Vattenlinjerna ② på sjökortet anger gränserna för marina sjöprognoser, kustprognoser och offshore-prognoser. Väderrapporter kan bestå av antingen väderbevakningar eller väderrekommendationer.

Se bilagan (sidan 15) för en lista över färgskuggornas betydelser.



Prognosinformation

På prognoskartan visas ortsprognoser, marina väderprognoser, varningar, orkanvarningar, METAR-rapporter, regionsvarningar, väderfronter och tryckcentrum (endast XM-väderdata), yttryck och WX-bojar.

Visa aktuell prognosinformation

På skärmen Hem väljer du **Väder > Väderprognos**.

Visa prognosinformation för en annan tidsperiod

OBS! Den här funktionen är bara tillgänglig om du tar emot XM WX Satellite Weather-data. Den är inte tillgänglig om du tar emot väderdata över mobiltelefonnätet.

1. På skärmen Hem väljer du **Väder > Väderprognos**.
2. Så här slutför du en åtgärd:
 - Om du vill visa väderprognosen för kommande 12 timmar väljer du **Nästa väderprognos** och om du vill visa prognoser upp till 48 timmar framåt, i steg om 12 timmar, väljer du **Nästa väderprognos** igen.
 - Om du vill visa väderprognosen för de föregående 12 timmarna väljer du **Föregående väderprognos** och om du vill visa föregående prognoser upp till 48 timmar tillbaka i tiden, i steg om 12 timmar, väljer du **Föregående väderprognos** igen.

Visa en marin väderprognos eller en offshore-väderprognos

1. På skärmen Hem väljer du **Väder > Väderprognos**.
2. Panorera sjökortet till en offshore-plats.
Alternativen **Marin väderprognos** eller **Offshore-väderprognos** visas när prognosinformation finns tillgänglig.
3. Välj **Marin väderprognos** eller **Offshore-väderprognos**.

Väderfronter och tryckcentra:

OBS! Den här funktionen är bara tillgänglig om du tar emot XM WX Satellite Weather-data. Den är inte tillgänglig om du tar emot väderdata över mobiltelefonnätet.

Väderfronter visas som linjer som anger den främre kanten av en luftmassa.

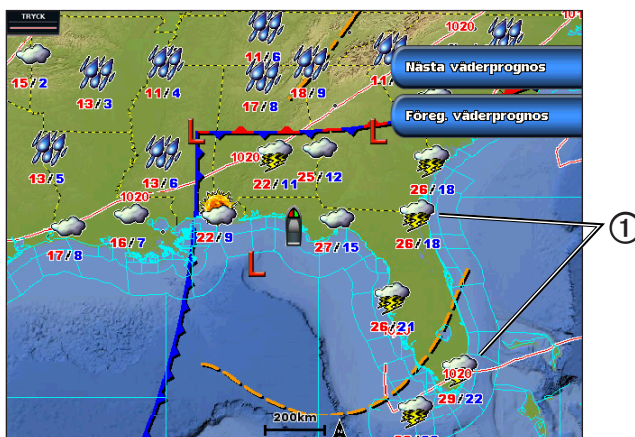
Frontsymbol	Beskrivning
	Kallfront
	Varmfront
	Stillastående front
	Ocklusionsfront
	Lågtrycksområde

Tryckcentrumsymboler visas ofta nära väderfronter.

Tryckcentrumsymbol	Beskrivning
	Anger ett lågtryckscentrum, som är en region med relativt lågt tryck. När du flyttar dig bort från ett lågtryckscentrum ökar trycket. Vindarna strömmar moturs runt lågtryckscentrum på det norra halvklotet.
	Anger ett högtryckscentrum, som är en region med relativt högt tryck. När du flyttar dig bort från ett högtryckscentrum faller trycket. Vindarna strömmar medurs runt högtryckscentra på det norra halvklotet.

Ortsprognoser

Ortsprognoser visas som vädersymboler ①. Prognosen visas i 12-timmarssteg. XM WX Satellite Weather innehåller data för de kommande 48 timmarna. Väderinformation över mobiltelefonnätet innehåller data för de kommande 24 timmarna.



Symbol	Väder	Symbol	Väder	Symbol	Väder
	Delvis molnigt		Regn (duggregn, snöblandat regn, skurar)		Blåstigt
	Åska		Uppehåll (soligt, varmt, klart)		Dimma
	Smog (dammigt, disigt)		Snö (snöbyar, byigt, snöstorm, drivande snö, snöblandat regn, underkylt regn, underkylt duggregn)		Molnigt

Visa havsförhållanden

På sjökortet Havsförhållanden visas information om ytförhållanden, inklusive vindar, våghöjd, vågperiod och vågriktning.

På skärmen Hem väljer du **Väder** > **Havsförhållanden**.

Ytvindar

Ytvindvektorer visas på sjökortet Havsförhållanden med vindpilar som anger från vilken riktning vinden blåser. En vindpil är en cirkel med en svans. Linjen eller flaggan ansluten till svansen betecknar vindhastigheten. En kort linje betecknar 5 knop, en lång linje betecknar 10 knop och en triangel betecknar 50 knop.

Vindpil	Vindhastighet	Vindriktning	Vindpil	Vindhastighet	Vindriktning
	Lugnt			20 knop	
	5 knop			50 knop	
	10 knop			65 knop	
	15 knop				

Våghöjd, vågperiod och vågriktning

Våghöjder för ett område visas som variationer i färg. Olika färger anger olika våghöjder ①, som visas i beskrivningen ② till vänster på skärmen.



Vågperioden anger tiden (i sekunder) mellan närliggande vågor. Vågperiodlinjer ③ anger områden som har samma vågperiod.

Vågriktningar visas på sjökortet med röda pilar ④. Riktningen på varje pil pekar i den riktning som en våg rör sig.

Visa prognosinformation för havsförhållanden för en annan tidsperiod

OBS! Den här funktionen är bara tillgänglig om du tar emot XM WX Satellite Weather-data. Den är inte tillgänglig om du tar emot väderdata över mobiltelefonnätet.

1. På skärmen Hem väljer du **Väder > Havsförhållanden**.
2. Så här slutför du en åtgärd:
 - Om du vill visa prognosen för havsförhållanden för kommande 12 timmar väljer du **Nästa väderprognos**, och om du vill visa prognoser upp till 48 timmar fram, i steg om 12 timmar, väljer du **Nästa väderprognos** igen.
 - Om du vill visa prognosen för havsförhållanden för de föregående 12 timmarna väljer du **Föregående väderprognos** och om du vill visa föregående prognoser upp till 48 timmar tillbaka i tiden, i steg om 12 timmar, väljer du **Föregående väderprognos** igen.

Visa fiskeinformation

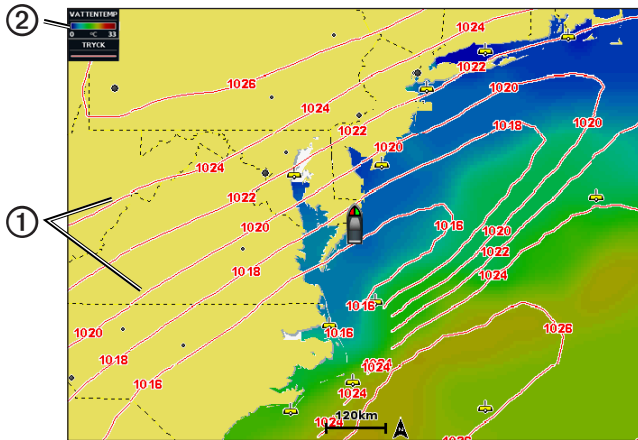
På sjökortet Fiske visas den aktuella vattentemperaturen, aktuella yttrycksförhållanden och fiskeprognoser.

På skärmen Hem väljer du **Väder > Fiske**.

Yttryck och vattentemperaturdata

Information om yttryck visas som tryckisobarer och tryckcentrum. Isobarer ① ansluter punkter med samma tryck.

Tryckavläsningar kan hjälpa dig fastställa väder- och vindförhållanden. Högtrycksområden är vanligen associerade med bra väder. Lågtrycksområden är vanligen associerade med moln och risk för nederbörd. Isobarer som är packade nära varandra visar på en kraftig tryckgradient. Kraftiga tryckgradienter är associerade med områden av kraftiga vindar.



Tryckenheter visas i millibar (mb), tum kvicksilver (inHg) eller hektopascal (hPa).

Färgade skuggor, som definierat i beskrivningen ② längst upp till vänster på skärmen, anger vattnets ytemperatur.

Prognoser för fiskeplatser

OBS! Den här funktionen är bara tillgänglig om du tar emot XM WX Satellite Weather-data. Den är inte tillgänglig om du tar emot väderdata över mobiltelefonnätet.

Du kan visa områden som har optimala väderförhållanden för vissa fiskarter.

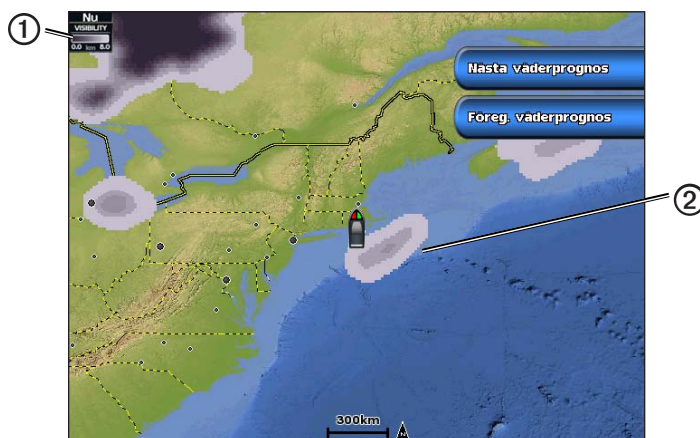
1. På skärmen Hem väljer du **Väder > Fiske > Meny > Fish Species**.
2. Välj en fiskart.
3. Välj **Läge > På**.
4. Upprepa steg 2 och 3 för att visa områden med optimala väderförhållanden för ytterligare fiskarter.

Skuggade områden anger optimala fiskeområden. Om du har valt flera fiskarter kan du välja ett skuggat område för att visa de fiskarter som ingår i det skuggade området.

Siktinformation

OBS! Den här funktionen är bara tillgänglig om du tar emot XM WX Satellite Weather-data. Den är inte tillgänglig om du tar emot väderdata över mobiltelefonnätet.

Sikten är prognosens maximala horisontella avstånd som du kan se på ytan, så som visas i beskrivningen ① till vänster på skärmen. Variationer i siktskuggningen ② visar prognosens förändring i ytsikten.



Visa siktinformation


På skärmen Hem väljer du **Väder > Sikt**.

Visa prognosens siktinformation för en annan tidsperiod

1. På skärmen Hem väljer du **Väder > Sikt**.
2. Så här slutför du en åtgärd:
 - Om du vill visa siktprognosen för kommande 12 timmar väljer du **Nästa väderprognos** och om du vill visa prognoser upp till 48 timmar framåt, i steg om 12 timmar, väljer du **Nästa väderprognos** igen.
 - Om du vill visa siktprognosen för de föregående 12 timmarna väljer du **Föregående väderprognos** och om du vill visa föregående prognoser upp till 48 timmar tillbaka i tiden, i steg om 12 timmar, väljer du **Föregående väderprognos** igen.

Visa bojrappporter

Rapportavläsningarna tas från bojar och kustobservationsstationer. Dessa avläsningar används för att fastställa lufttemperatur, daggpunkt, vattentemperatur, tidvatten, våghöjd och -period, vindriktning och -hastighet och barometriskt tryck.

1. På skärmen Hem väljer du **Väder**.
2. Välj en väderkarta.
3. Välj .
4. Välj **Granska > Boj**.

Granska visas inte om markören inte befinner sig nära ett objekt. Om markören bara befinner sig nära ett enda objekt visas bojens namn.

Visa lokal väderinformation nära en boj

Du kan välja ett område nära en boj om du vill visa prognosinformation.

1. På skärmen Hem väljer du **Väder**.
2. Välj en väderkarta.
3. Så här slutför du en åtgärd:
 - Välj en position på sjökortet.
 - Dra i skärmen för att panorera till en ny plats och välj sedan platsen på sjökortet.
4. Välj **Lokalt väder**.

5. Så här slutför du en åtgärd:
 - Om du vill visa aktuella väderförhållanden från en lokal vädertjänst väljer du **Aktuella förh.**
 - Om du vill visa en lokal väderprognos väljer du **Väderprognos.**
 - Om du vill visa information om ytvindar och barometriskt tryck väljer du **Havsytta.**
 - Om du vill visa vind- och våginformation väljer du **Marin rapport.**

Skapa en waypoint på prognoskartan

1. På skärmen Hem väljer du **Väder.**
2. Välj en väderkarta.
3. Så här slutför du en åtgärd:
 - Välj en position på sjökortet.
 - Dra i skärmen för att panorera till en ny plats och välj sedan platsen på sjökortet.
4. Välj **Skapa waypoint.**
5. Om du vill namnge waypointen eller ange information om den väljer du waypointen på skärmens högra sida och väljer **Ändra.**
 - Välj **Namn**, ange namnet och välj **Klar.**
 - Välj **Symbol** och ange en symbol.
 - Välj **Djup**, ange djupet och välj **Klar.**
 - Välj **Vattentemperatur**, ange vattentemperaturen och välj **Klar.**
 - Välj **Kommentar**, ange kommentaren och välj **Klar.**

Om överlagrad väderbild

Den överlagrade väderbilden visar både väder- och väderrelaterad information på sjökortet, fiskekortet och sjökortsvyn Perspective 3D. Sjökortet och fiskekortet kan visa WX-radar, höjden på molntoppar (XM-väder), infraröda satellitdata för moln (väderinformation över mobiltelefonnätet), blixtrar, WX-bojar, regionsvarningar och orkanvarningar. Sjökortsvyn Perspective 3D kan visa WX-radar.

Inställningar för överlagrad väderbild som konfigurerats för ett sjökort används inte för andra sjökort. Inställningar för överlagrad väderbild för varje sjökort måste konfigureras separat.

OBS! Fiskekortet är tillgängligt om du använder ett BlueChart® g2 Vision®-datakort, ett BlueChart g2-datakort eller om ditt inbyggda sjökort hanterar fiskekort.

Slå på överlagrad väderbild för ett sjökort

1. På skärmen Hem väljer du **Sjökort.**
2. Välj **Sjökort** eller **Fiskekort.**
3. Välj **Meny > Kortinställning > Väder > På.**

Visa nederbördsdata från WX-radar på ett sjökort

Innan du kan visa WX-radarinformation på ett sjökort måste du slå på överlagrad väderbild ([sidan 9](#)).

WX-radarn visar väldigt lätt regn och snö upp till kraftiga åskstormar med olika skuggor och färger.

1. På skärmen Hem väljer du **Sjökort.**
2. Välj **Sjökort** eller **Fiskekort.**
3. Välj **Meny > Kortinställning > Väder > WX RADAR > På.**

Visa väderbojar på ett sjökort

Innan du kan visa väderbojar på ett sjökort måste du slå på överlagrad väderbild ([sidan 9](#)).

1. På skärmen Hem väljer du **Sjökort.**
2. Välj **Sjökort** eller **Fiskekort.**
3. Välj **Meny > Kortinställning > Väder > WX-bojar > På.**

Visa en väderbeskrivning på ett sjökort

Innan du kan visa en väderbeskrivning på ett sjökort måste du slå på överlagrad väderbild ([sidan 9](#)).

1. På skärmen Hem väljer du **Sjökort**.
2. Välj **Sjökort** eller **Fiskekort**.
3. Välj **Meny > Kortinställning > Väder > Text > Visa**.

Visa molntäckesinformation på sjökortet

Innan du kan visa molntäckesinformation på ett sjökort måste du slå på överlagrad väderbild ([sidan 9](#)).

OBS! Den här funktionen är bara tillgänglig om du tar emot XM WX Satellite Weather-data. Den är inte tillgänglig om du tar emot väderdata över mobiltelefonnätet.

På skärmen Hem väljer du **Sjökort > Sjökort > Meny > Kortinställning > Väder > Molntäcke > På**.

Visa infraröd satellitinformation på sjökortet

Innan du kan visa infraröda satellitdata på ett sjökort måste du slå på överlagrad väderbild ([sidan 9](#)).

OBS! Den här funktionen är bara tillgänglig om du tar emot väderinformation över mobiltelefonnätet. Den är inte tillgänglig om du tar emot XM WX Satellite Weather-data.

Infraröda satellitdata visar moln baserat på molntopparnas temperaturer. Mörkare skuggor av grått betecknar kallare moln som ofta hittas vid cirrus- eller åskmoln. Ljusare skuggor eller brist på skuggor betecknar varmare moln som ofta associeras med stratus eller dimma.

På skärmen Hem väljer du **Sjökort > Sjökort > Meny > Kortinställning > Väder > IR-satellit > På**.

Visa siktdata på sjökortet

Innan du kan visa siktdata på ett sjökort måste du slå på överlagrad väderbild ([sidan 9](#)).

OBS! Den här funktionen är bara tillgänglig om du tar emot XM WX Satellite Weather-data. Den är inte tillgänglig om du tar emot väderdata över mobiltelefonnätet.

Sikten är prognosens maximala horisontella avstånd som kan ses på ytan.

På skärmen Hem väljer du **Sjökort > Sjökort > Meny > Kortinställning > Väder > Sikt > På**.

Visa vattentemperaturdata på fiskekortet

Innan du kan visa vattentemperaturdata på ett sjökort måste du slå på överlagrad väderbild ([sidan 9](#)).

På skärmen Hem väljer du **Sjökort > Fiskekort > Meny > Kortinställning > Väder > Vattentemp. > På**.

Visa fiskeprognosdata på fiskekortet

Innan du kan visa fiskeprognosdata på ett sjökort måste du slå på överlagrad väderbild ([sidan 9](#)).

OBS! Den här funktionen är bara tillgänglig om du tar emot XM WX Satellite Weather-data. Den är inte tillgänglig om du tar emot väderdata över mobiltelefonnätet.

Du kan visa områden som har optimala väderförhållanden för vissa fiskarter.

1. På skärmen Hem väljer du **Sjökort > Fiskekort > Meny > Kortinställning > Väder > Fish Species > På**.
2. Välj en fiskart.
3. Välj **Läge > På**.

Skuggade områden anger optimala fiskeområden.

4. Upprepa steg 2 och 3 för att visa områden med optimala väderförhållanden för ytterligare fiskarter.
5. Välj ett skuggat område för att visa de fiskarter som ingår i det skuggade området.

Väderlekslarm

Ställa in väderlekslarm

Du kan ställa in ett larm som ljuder vid väderleksvarningar.

1. På skärmen Hem väljer du **Konfigurering > Larm > Väder**.
2. Slutför en eller flera av följande åtgärder:
 - Välj **Marint > På**.
 - Välj **Tornado > På**.
 - Välj **Allvarlig storm > På**.
 - Välj **Översvämning > På**.
 - Välj **Flodvåg > På**.
 - Välj **Vind/sikt > På**.
 - Välj **Vinter > På**.

OBS! Larmen för **Vind/sikt** och **Vinter** är bara tillgängliga om du tar emot väderdata över mobiltelefonnätet. De är inte tillgängliga om du tar emot XM WX Satellite Weather-data.

Välja en mobiltelefon- eller XM-antenn

Om din plotter är ansluten till både en mobiltelefonantenn och en XM-antenn måste du välja vilken antenn som ska tillhandahålla vädertjänsten. Om du bara är ansluten till en antenn väljs den antennen automatiskt.

Om du har både en mobiltelefonantenn och en XM-antenn ansluten till plottern och du väljer mobiltelefonantennen, visas inga XM-väderdata, men din XM-radio är fortfarande tillgänglig (om du har en betald prenumeration). Om du väljer XM-antennen visas inte väderdata från mobiltelefonnätet.

1. På skärmen Hem väljer du **Konfigurering > Kommunikation > Inställning NMEA 2000 > Standardkällor > Väderantenn**.
2. Välj en antenn.

Välja en extern mobiltelefonantenn

Om din plotter är ansluten till en extern mobiltelefonantenn måste du välja den antennen på plottern.

På skärmen Hem väljer du **Konfigurering > Kommunikation > Inställning NMEA 2000 > Enhetslista > GDL 40 > Konfigurering > GSM-antenn > Extern**.

Visa information om väderprenumerationen

Du kan visa information om de vädertjänster du prenumererar på och hur många minuter som förflutit sedan informationen för varje tjänst uppdaterades. Den tid som förflutit sedan den senaste väderhämtningen visas för väderdata över mobiltelefonnätet. Om du har köpt ett dagpass visas även klockslaget för inköpet och när dagpasset förfaller.

På skärmen Hem väljer du **Väder > Väderprenumeration**.

XM Satellite Radio

För att använda XM Satellite Radio-funktionen måste du ha Garmins XM-satellitradiomottagare ansluten till plottern och till båtens ljudingång. Du måste också ha en prenumeration på XM Satellite Radio. Gå till www.garmin.com/xm för mer information om prenumeration.

Använda XM radio

Välja en XM Radio-kanal

1. På skärmen Hem väljer du **Konfigurering > XM Audio**.
2. Så här slutför du en åtgärd:
 - För att välja en viss XM-kanal inom den valda kategorin väljer du **Channel Guide**, väljer en kanal och sedan **Tillbaka**.
 - För att ange ett XM-kanalnummer manuellt väljer du **Channel Entry**, anger ett kanalnummer och väljer **Klar**.

Anpassa kanalguiden

XM Radio-kanalerna är indelade i kategorier. Du kan välja vilken kategori med kanaler som visas i kanalguiden.

1. På skärmen Hem väljer du **Konfigurering > XM Audio > Category**.
2. Välj en kategori.

XM-snabbval

XM-snabbvalslistan är en anpassningsbar kanalkategori. Du kan spara dina favoritkanaler i snabbvalslistan.

Spara en XM-kanal i snabbvalslistan

1. På skärmen Hem väljer du **Konfigurering > XM Audio**.
2. Så här slutför du en åtgärd:
 - För att välja en viss XM-kanal inom den valda kategorin väljer du **Channel Guide**, väljer en kanal och sedan **Tillbaka**.
 - Om du vill ange ett XM-kanalnummer manuellt väljer du **Channel Entry**.
3. Välj **Save Preset**.

Justera XM Radio-volymen

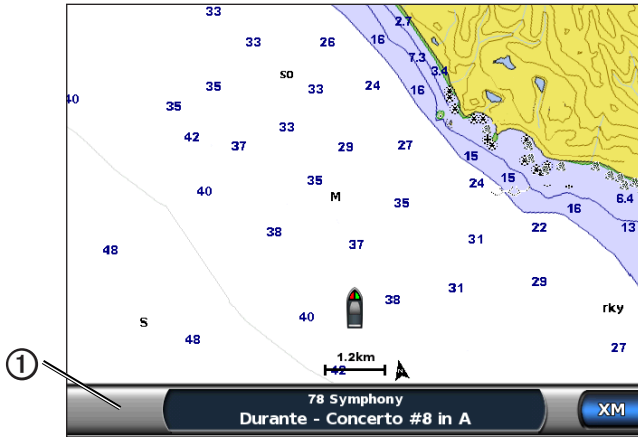
OBS! Volymkontrollen är inte tillgänglig när du använder en GDL 30 eller GDL 30A.

1. På skärmen Hem väljer du **Konfigurering > XM Audio**.
2. Så här slutför du en åtgärd:
 - Om du vill stänga av eller slå på XM-radiovolymen väljer du **Mute**.
 - Om du vill justera volymnivån väljer du **Volym**, håller ned **Upp** eller **Ner** och väljer **Klar**.

XM Radio-stapel

Visa XM Radio-datastapel på ett sjökort

XM Radio-datastapel ① är tillgänglig på alla sjökort. På en plotter kan det hända att en datastackel som ställts in på att visas på ett sjökort inte visas på ett annat sjökort. Datastackeln för varje karta måste konfigureras separat.



1. På skärmen Hem väljer du **Sjökort**.
2. Välj ett sjökort.
3. Välj **Meny > Datastacklar > XM Audio > På**.

Visa XM Radio-datastapel på kombinations-skärmbilden

Du kan visa XM Radio-datastapel ① längs nederkanten av kombinations-skärmbilden på en plotter. För mer information, se kapitlet "Kombinationer" i *Användarhandboken för GPSMAP 6000/7000-serien* eller *Användarhandboken för GPSMAP 4000/5000-serien*.



1. Välj **Kombinationer** på skärmen Hem.
2. Välj en kombination.
3. Välj **Meny > Ändra kombinationen > XM Bar > På > Klar**.

Bilaga

Väderinformationsgaranti

VÄDERDATAPROGRAMVARAN TILLHANDAHÅLLS I "BEFINTLIGT SKICK". ALLA ÖVRIGA GARANTIER, UTTRYCKTA ELLER UNDERFÖRSTÅDDA, INKLUSIVE EVENTUELLA GARANTIER FÖR SÄLJBARHET ELLER LÄMPLIGHET FÖR ETT VISST SYFTE ELLER SKYDD MOT INTRÅNG UTELÄMNAS HÄRMED.

ANVÄNDARSÄKERHET

Om du använder XM-tjänsterna är det ditt ansvar att vara försiktig och följa alla säkerhetsföreskrifter som krävs av lagen och ditt eget goda omdöme. Du antar hela risken för användningen av tjänsterna. XM och Garmin antar inget ansvar för olyckor som uppkommer i samband med användningen av tjänsterna. Din radiotjänst inkluderar trafik- och väderinformation och du accepterar att sådan information inte är avsedd som "livsavgörande" utan istället ska ses som tilläggsinformation och som rekommendationer, och att du därför inte kan lita på den som säkerhetskritisk i samband med användning av flygplan, båt eller bilar. Denna information tillhandahålls i "befintligt skick" och XM och Garmin friskriver från alla garantier, uttryckta eller underförstådda, med avseende på detta och utsändning eller mottagning av den. XM och Garmin garanterar vidare inte noggrannheten, tillförlitligheten, fullständigheten eller riktigheten för den trafik- och väderinformation som presenteras av radiotjänsten. Under inga omständigheter ansvarar XM och Garmin, deras dataleverantörer, tjänsteleverantörer, marknadsförings-/distributions-, programvaru- eller Internet-partners eller maskinvarutillverkare för dig eller annan tredje part, för några direkta, indirekta, oavsiktliga, följdskador, särskilda, mönstergilla skador, ej heller straffvite eller förlorade intäkter uppkomna av användningen eller för avbrott i utsändningen eller mottagningen av tjänsterna.

BEGRÄNSNINGAR AV VÅRT ANSVAR

a) FRISKRIVNINGAR.

FÖRUTOM VAD SOM UTTRYCKLIGEN ANGES HÄR, UTFÄSTER VI INGA GARANTIER, VARE SIG UTTRYCKTA ELLER UNDERFÖRSTÅDDA, FÖR RADIOTJÄNSTEN. ANVÄNDNINGEN AV TJÄNSTEN SKER PÅ EGEN RISK. INNEHÅLLET OCH FUNKTIONALITETEN FÖR TJÄNSTEN TILLHANDAHÅLLS I "BEFINTLIGT SKICK" UTAN GARANTIER I NÅGON FORM, VARE SIG UTTRYCKTA ELLER UNDERFÖRSTÅDDA. ALLA SÅDANA GARANTIER ELLER UTFÄSTELSER (INKLUSIVE, UTAN BEGRÄNSNING, UNDERFÖRSTÅDDA GARANTIER FÖR SÄLJBARHET, LÄMPLIGHET FÖR ETT VISST SYFTE, TITEL OCH SKYDD MOT INTRÅNG) FRISKRIVS HÄRMED.

b) ANSVARSBEGRÄNSNINGAR.

VI ANSVARAR INTE FÖR NÅGRA SÄRSKILDA, OAVSIKTLIGA SKADOR ELLER FÖLJDSKADOR ELLER FÖRLUSTER I SAMBAND MED ANVÄNDNINGEN AV RADIOTJÄNSTEN, OAVSETT UPPKOMNA AV OAKTSAMHET ELLER PÅ ANNAT SÄTT. VÅRT TOTALA ANSVAR MOT DIG OCH ANDRA PERSONER SOM TAR EMOT VÅRA TJÄNSTER, OAVSETT ORSAK, KOMMER UNDER INGA OMSTÄNDIGHETER ATT ÖVERSTIGA DE BELOPP DU HAR BETALAT TILL OSS FÖR DEN TJÄNST SOM DU MOTTAGIT UNDER DEN SEXMÅNADERSPERIOD SOM DIREKT FÖREGÅR DEN SPECIFIKA HÄNDELSE SOM VAR ORSAK TILL SKADAN ELLER FÖRLUSTEN. DENNA RISKSPRIDNING ÅTERSPEGLAS I VÅRA PRISER. DU KAN HA FLER RÄTTIGHETER ÄN SOM ANGES OVAN ENLIGT DIN REGIONS LAGAR.

Den här produkten har utvecklats med DAFIF™, en produkt som tillhör National Geospatial-Intelligence Agency.

Den här produkten har inte rekommenderats eller på annat sätt godkänts av National Geospatial-Intelligence Agency eller United States Department of Defense (10 U.S.C. 425).

a. Under 10 U.S.C. 456, får inga civilrättsliga åtgärder vidtas mot USA på grund av innehållet i ett navigationshjälpmedel som förberetts eller spritts av det som tidigare varit känt som Defense Mapping Agency (DMA), National Imagery and Mapping Agency (NIMA) eller National Geospatial-Intelligence Agency (NGA).

b. DAFIF-produkten tillhandahålls i "befintligt skick" och inga garantier, uttryckta eller underförstådda, inklusive, men inte begränsat till underförstådda garantier för säljbarhet och lämplighet för ett visst syfte eller dem som uppkommer av regler eller på annat sätt i lagen eller från ett handelsbruk eller affärsförlopp, görs av NGA för produktens noggrannhet och funktion.

c. Vare sig NGA eller dess personal ansvarar för några krav, förluster eller skador uppkomna av eller i samband med användningen av denna produkt. Användaren samtycker till att hålla United States National Geospatial-Intelligence Agency fria från ansvar. Användarens enda kompensation är att avbryta användningen av DAFIF-produkten. Den här produkten har utvecklats med DAFIF, en produkt som tillhör National Geospatial-Intelligence Agency.










Programlicensavtal

GENOM ATT ANVÄNDA PLOTTERN GODTAR DU ATT VARA BUNDEN AV VILLKOREN I FÖLJANDE PROGRAMLICENSAVTAL. DU BÖR LÄSA IGENOM DET HÄR AVTALET NOGGRANT.

Garmin Ltd. och dess dotterbolag ("Garmin") ger dig en begränsad licens för användning av den programvara som är inbäddad i enheten ("Programvaran") i binär körbar form för normal drift av produkten. Titeln, äganderätten och de immateriella rättigheterna i och för Programvaran tillhör Garmin och/eller dess tredjepartsleverantörer.

Du accepterar att Programvaran tillhör Garmin och/eller dess tredjepartsleverantörer och är skyddad enligt de upphovsrättslagar som gäller i USA samt enligt internationella upphovsrättsöverenskommelser. Du bekräftar vidare att strukturen på, organisationen av och koden för Programvaran, som inte källkoden tillhandahålls för, är värdefulla företagshemligheter som tillhör Garmin och/eller dess tredjepartsleverantörer och att källkoden för Programvaran är en värdefull affärshemlighet som tillhör Garmin och/eller dess tredjepartsleverantörer. Du intygar att du inte kommer att dekompile, demontera, ändra eller bakåtkompilera Programvaran eller någon del av den på eller på något annat sätt göra om Programvaran eller någon del av den till läsbar form eller skapa något arbete som bygger på Programvaran. Du intygar också att du inte kommer att exportera eller återexportera Programvaran till något land i strid med de exportkontrolllagar som gäller i USA eller de exportkontrolllagar som gäller i något annat tillämpligt land.

Beskrivning av färgskuggningar i vädervarningar och väderrapporter

Färg	Marin vädergrupp	Underkategorier av väder
	Ljusblå	Flodvåg
	Mörkblå	Översvämning
	Gul	Marin/vind
	Rosa	Diverse
	Orange	Allvarlig storm
	Röd	Tornado
	Lila	Tropisk
	Mörkgrå	Sikt
	Vit	Vinter

Avtal för XM-satellitradiotjänst

XM Satellite Radio Inc.

Maskinvaran och nödvändigt månadsabonnemang säljs separat. Abonnemangskostnader är endast avsedda för konsumenter. Andra kostnader och skatter, inklusive en engångskostnad för aktivering, kan komma i fråga. Alla programmeringsavgifter och väderleksdata kan komma att ändras. Visning av XM WX-väderleksdata och enskilda produkters tillgänglighet varierar beroende på maskinvaruutrustningen. Mottagningen av XM-signalen kan variera beroende på platsen. Abonnemang gäller enligt de kundavtal som medföljer XM Welcome Kit och är tillgängliga på xmradio.com. XM Radio U.S. Satellite Services är bara tillgänglig för personer över 18 år och bosatta i någon av de 48 sammanhängande delstaterna i USA. XM WX är ett varumärke som tillhör XM Satellite Radio Inc.

Index

A

- animerat radar-urval 2
- antenn
 - krav 1
 - välja extern eller intern 11
 - välja mobiltelefon eller XM 11

B

- beskrivningar 6, 10
- blixtar 3
- bojrapporter 8

E

- extern antenn 11

F

- färgskuggning 15
- Fiskekort 9
 - väder 7
- fiskeplatser 7, 10
- förhållanden till havs 5
- Förhållanden till havs, karta 5

G

- Garmins produktsupport i

I

- infraröda satellitdata 9, 10
- IR-satellit 10

K

- kanalguide 12
- köp WX 2

L

- larm
 - allvarlig storm 11
 - flodvåg 11
 - marint 11
 - tornado 11
 - översvämning 11
- Lokal vädertjänst (National Weather Service) 1

M

- molntäcke 2, 10

N

- navigationssjökort 9
- nederbörd 2
- Nederbördskarta 2

O

- orkaner 3

P

- Perspective 3D-sjökort 9
- prenumeration
 - väder 11
- produktsupport i
- produktsupport, kontakta i
- prognoser 4
 - aktuella 4
 - fisk 10
 - kommande 4
 - marint 4
 - offshore 4
 - ort 5
 - senaste 4
 - väder 4
- Prognoskarta 4, 9

R

- radiomottagare i
- radio, XM-satellit 12
- rapporter, väder 4
- registrera 2

S

- sändningar, väderdata 2
- sikt
 - navigationssjökort 10
 - väderskärm 7
- simulatorläge i
- sjökort
 - byt 2
 - fiske 9
 - fiskeväder 7
 - förhållanden till havs 5
 - navigering 9
 - nederbörd 2
 - perspektiv 3D 9
 - prognos 4, 9
- snabbval 12
- stormceller 3

T

- temperatur, till havs 10
- tryckcentra 4
- tryck, yta 7

V

- varningar, väder 4
- vattentemperatur 7, 10
- vindar, yta 6
- volym 12
- väder
 - antenn i
 - Fiskekort 7
 - fronter 4
 - larm 11
 - nederbördsinformation 2
 - Nederbördskarta 2
 - rapporter 4
 - varningar 4
 - överlägg 9
- våg
 - höjd 6
 - period 6
 - riktning 6

W

- waypoints, skapa 9

X

- XM Satellite Radio 12
- XM Satellite Radio-stapel 13
- XM WX Satellite Weather 1

Y

- yttryck 7
- yttvindar 6

Ö

- överlagring, väder 9

För de senaste kostnadsfria programvaruuppdateringarna (exklusive kartdata) under hela livslängden för dina Garmin-produkter, gå du till Garmins webbplats på www.garmin.com.



© 2011 Garmin Ltd. eller dess dotterbolag

Garmin International, Inc.
1200 East 151st Street, Olathe, Kansas 66062, USA

Garmin (Europe) Ltd.
Liberty House, Hounslow Business Park, Southampton, Hampshire, SO40 9LR Storbritannien

Garmin Corporation
No. 68, Zhangshu 2nd Road, Xizhi Dist., New Taipei City, 221, Taiwan (R.O.C.)

www.garmin.com