

GPSMAP® 400/500

-sää- ja XM Satellite Radio
-lisäosa




GARMIN®

© 2011 Garmin Ltd. tai sen tytäryhtiöt

Kaikki oikeudet pidätetään. Tekijänoikeuslakien mukaisesti tätä opasta ei saa kopioida kokonaan tai osittain ilman Garminin kirjallista lupaa. Garmin pidättää oikeuden muuttaa tai parannella tuotteitaan sekä tehdä muutoksia tämän oppaan sisältöön ilman velvollisuutta ilmoittaa muutoksista tai parannuksista muille henkilöille tai organisaatioille. Osoitteessa www.garmin.com on uusimmat päivitykset ja lisätietoja tämän tuotteen käyttämisestä.

Garmin®, Gamin-logo, GPSMAP®, BlueChart®, GDL® ja g2 Vision® ovat Garmin Ltd.:n tai sen tytäryhtiöiden Yhdysvalloissa ja muissa maissa rekisteröityjä tavaramerkkejä. Näitä tavaramerkkejä ei saa käyttää ilman Garminin nimenomaista lupaa. DAFIF™ on National Geospatial-Intelligence Agency:n tavaramerkki. XM® ja XM WX Satellite Weather® ovat XM Satellite Radio Inc.:n tai sen tytäryhtiöiden tavaramerkkejä.

Johdanto

VAROITUS

Lue lisätietoja varoituksista ja muista tärkeistä seikoista laitteen mukana toimitetusta *Tärkeitä turvallisuus- ja tuotetietoja* -oppaasta.

Tämä käyttöopas sisältää tietoja XM WX Satellite Weather[®]-, GSM (Global System for Mobile) -sää- ja XM[®]-satelliittiradiojärjestelmistä seuraavia tuotteita varten:

GPSMAP [®] 431	GPSMAP 431s	GPSMAP 441	GPSMAP 441s
GPSMAP 531	GPSMAP 531s	GPSMAP 536	GPSMAP 536s
GPSMAP 541	GPSMAP 541s	GPSMAP 546	GPSMAP 546s

Mobiililaitteiden vaatimukset

Mobiilisäätöpalvelun käyttäminen edellyttää GSM-antennia, kuten Garmin GDL 40. Lisätietoja karttaplotterin liittämistä antenniin on antennin asennusohjeissa.

XM-laitteiden vaatimukset

XM WX Satellite Weather -palvelun käyttäminen edellyttää Garmin XM -satelliittisäävastaanotinta. XM-satelliittiradion käyttäminen edellyttää Garmin XM -satelliittiradiovastaanotinta. Lisätietoja on osoitteessa www.garmin.com/xm. Lisätietoja XM-antennin ja -vastaanottimen liittämistä ja tilauksista on XM-laitteen ohjeissa.

Yhteyden ottaminen Garminin tuotetukeen

Ota yhteys Garminin tuotetukeen, jos sinulla on kysyttävää tästä laitteesta.

- Yhdysvallat: www.garmin.com/support tai puhelin (Garmin USA): (913) 397.8200 tai (800) 800.1020.
- Iso-Britannia: Garmin (Europe) Ltd:n puhelin: 0808 2380000.
- Eurooppa: osoitteesta www.garmin.com/support voit tarkistaa maakohtaiset tukitiedot valitsemalla **Contact Support**.

Simulointitila

Simulointitilassa säätiedot näytetään simuloituina.

Sisällysluettelo		
Johdanto	i	
Mobiililaitteiden vaatimukset	i	
XM-laitteiden vaatimukset	i	
Yhteyden ottaminen Garminin tuotetukeen	i	
Simulointitila	i	
XM WX Satellite Weather ja mobiilisää	1	
Mobiilisää	1	
XM WX Satellite Weather	1	
Sääominaisuudet	1	
Säätielähettykset	2	
Tilailmoitukset	2	
Sadetietojen tarkasteleminen	2	
Sääkartan vaihtaminen	3	
Myrskysolu- ja salamatiidot	3	
Hirmumyrskytiedot	4	
Sääaroitukset ja -tiedotteet	4	
Ennustetiedot	5	
Meriolosuhteiden tarkasteleminen	6	
Kalastustietojen tarkasteleminen	8	
Näkyvyystiedot	9	
Pojuraporttien näyttäminen	10	
Paikallisten säätiöiden tarkasteleminen pojun lähellä	10	
Reittipisteen luominen ennustekarttaan	10	
Tietoja sään peittokuvasta	11	
Säähälytykset	13	
Mobiili- tai XM-antennin valitseminen	14	
Ulkoisen mobiiliantennin valitseminen	14	
Säätilaustietojen tarkasteleminen	14	
XM-satelliittiradio	15	
XM-radion käyttäminen	15	
XM-radiopalkki	16	
Liite	17	
Säätiöiden takuu	17	
Ohjelmiston käyttöoikeussopimus	18	
Säävaroitusten ja säätiöiden väriarjostus	19	
XM-satelliittiradion palvelusopimus	20	
Hakemisto	21	

XM WX Satellite Weather ja mobiilisää



VAROITUS

Tämän laitteen kautta toimitetuissa säätietopalveluissa voi olla katkoksia ja tiedot voivat sisältää virheitä, epätarkkuuksia tai vanhentuneita tietoja, joten pelkästään niihin ei kannata luottaa. Käytä aina tervettä järkeä ajaessasi tai navigoidessasi ja tarkista säätiedot muistakin lähteistä, ennen kuin teet turvallisuuteen liittyviä päätöksiä. Käyttäjä on yksin vastuussa säätietojen vastuullisesta käyttämisestä ja kaikista tietyllä säällä ajamiseen tai navigoimiseen liittyvistä päätöksistä. Garmin ei vastaa mistään säätietojen käytön seurauksista.

Mobiilisää

Mobiilisäätietopalvelu toimittaa tietoja langattomien palvelujen tarjoajien avulla. Antenni, kuten Garmin GDL® 40, hakee säätiedot läheisistä tukiasemista. Kunkin ominaisuuden säätiedot saadaan hyvämaineisista säätietokeskuksista, kuten NOAA:n (National Oceanic and Atmospheric Administration) National Weather Service, Environment Canada ja Météo-France.

Mobiilisään tarkasteleminen edellyttää vuositilaspalvelun valitsemista osoitteessa <http://my.garmin.com>. Voit ostaa päiväpassin suoraan karttaplotterista. Päiväpassilla saat 24 tunnin säätiedot keskeytyksettä. Lisätietoja palvelun aktivoimisesta on antennin asennusohjeissa ja ohjeissa osoitteessa <http://my.garmin.com>.

XM WX Satellite Weather

Garmin XM -satelliittisäävastaanotin ja -antenni vastaanottaa XM WX Satellite Weather -tietoja ja näyttää ne Garmin-laitteissa, kuten karttaplotterin merikartassa. Kunkin ominaisuuden säätiedot saadaan hyvämaineisista säätietokeskuksista, kuten National Weather Service ja Hydrometeorological Prediction Center. Lisätietoja on XM WX Satellite Weather -sivustossa osoitteessa www.xmwxweather.com.

XM WX Satellite Weather -tietojen tarkasteleminen edellyttää XM WX Satellite Weather -palvelun tilausta ja Garmin XM -satelliittisäävastaanotinta, joka on liitetty karttaplotteriin.

Sääominaisuudet

Ominaisuus	XM WX Satellite Weather	Mobiilisää
Sateen tyyppi (sivu 2)	X	X
Satelliittipilvipeite (sivu 3)	X	X
Euroopan, Kanadan ja Yhdysvaltojen tutka (sivu 3)	X	X
Salama (sivu 3)	X	X
Vakavan myrskyn jäljet (sivu 4)	X	
Kanadan ja Yhdysvaltojen varoitukset (sivu 4)	X	X
Hirmumyrskyreitti (sivu 4)	X	X
Pinnan WX-analyysi (sivu 5)	X	
Merenpinnan paine-ennuste (sivu 8)	X	X

Ominaisuus	XM WX Satellite Weather	Mobiilisää
Kaupunkiennusteet (sivu 6)	X	X
Pinnan tuulivektorit (sivu 7)	X	X
Aaltojen suunta ja aaltojen suuntaennuste (sivu 7)	X	X
Aaltojen korkeus ja aaltojen korkeusennuste (sivu 7)	X	X
Aaltojakso ja aaltojaksoennuste (sivu 7)	X	X
Kalasijaintien ennustaminen (sivu 9)	X	
Näkyvyys (sivu 9) ja näkyvyyssennuste (sivu 10)	X	
National Weather Stationin paikallinen meriennuste (sivu 10)	X	X
Poijutiedot (sivu 10)	X	X
Merenpinnan lämpötila ja paine (sivu 10)	X	X

Säätielähetykset

Satelliittisäätielähetystietoja lähetetään tietyin väliajoin. Esimerkiksi XM-säättutkatielähetystietoja lähetetään viiden minuutin välein. Mobiilisäätielähetystietoja lähetetään 15 minuutin välein. Kun Garmin-vastaanotin käynnistetään tai jokin toinen sääominaisuus valitaan, vastaanottimen on vastaanotettava uusia tietoja, ennen kuin niitä voidaan näyttää. Säätielähetystiedot tai kyseinen toinen ominaisuus näkyvät ehkä kartassa pienellä viiveellä.

HUOMAUTUS: minkä tahansa sääominaisuuden ulkoasu saattaa muuttua, jos tietojen lähde muuttuu.

Kun ostat mobiilisäätielähetystietoja tai karttaplotteri pyytää automaattisesti mobiilisääpäivitystä, veneen nykyinen sijainti lähetetään ja karttaplotteri vastaanottaa säätielähetystiedot alueelta, jonka keskipisteenä on nykyinen sijaintisi.

Tilailmoitukset

Kun tarkastelet sääkarttaa, sen vasemmassa yläkulmassa saattaa näkyä esimerkiksi seuraavanlainen tilailmoitus.

Osta WX—sinun on ostettava päiväpassi tai tilaus, jotta voit tarkastella säätielähetystietoja.

Rekisteröi—sinun on rekisteröitävä mobiiliantenni, ennen kuin voit ostaa ja tarkastella mobiilisäätielähetystietoja. Jos näet tämän ilmoituksen, kun olet jo rekisteröinyt antennin, sammuta järjestelmä ja käynnistä se uudelleen.

Sadetietojen tarkasteleminen

Kaikenlainen sade kevyestä sateesta ja lumisateesta voimakkaisiin ukkosmyrskyihin näytetään eri sävyin ja värein. Sadetieltiedot voivat näkyä yksin tai muiden säätielähetystietojen kanssa.

Valitse aloitusnäytössä **Informaatio** > **Sää** > **Sadetta**.

Näytön vasemman yläkulman aikaleima osoittaa, miten kauan sitten säätielähetystietojen toimittaja on viimeksi päivittänyt säätielähetystiedot.

Animoidun tutkasilmukan näyttäminen

Voit näyttää sadetiedot viimeisimmän päivityksen kuvana tai viimeisimpien päivitysten animoituna silmukkana.

Valitse aloitusnäytössä **Informaatio** > **Sää** > **Sadetta** > **MENU** > **NEXRAD-silmukka** > **Päällä**.

Näytön vasemman yläkulman aikaleima osoittaa, miten kauan sitten palveluntarjoaja on luonut näytössä näkyvän säätutkakuvan.

Pilvipeitteen näyttäminen

Pilvipeitteen voi näyttää tai piilottaa. XM-säätiedoissa näkyy pilvenhuippujen korkeus.

Mobiilisäätiedoissa pilvet näkyvät infrapunasatelliittien havaitsemien pilvenhuippujen lämpötilojen perusteella. Tummat harmaan sävyt merkitsevät kylmiä pilviä, jotka liittyvät usein untuva- tai ukkospilviin. Vaaleammat harmaan sävyt tai puuttuva varjostus merkitsevät lämpimämpiä pilviä, jotka liittyvät usein sumupilviin tai sumuun.

Valitse aloitusnäytössä **Informaatio** > **Sää** > **Sadetta** > **MENU** > **Pilvipeite** > **Näytä**.

Sääkartan vaihtaminen

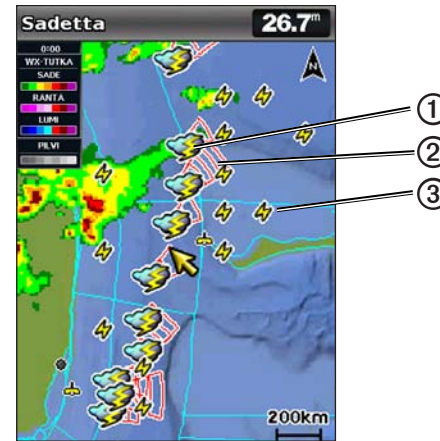
Voit vaihtaa sääkartan tyyppiä.

1. Valitse aloitusnäytössä **Informaatio** > **Sää**.
2. Valitse sääkartta.
3. Valitse **MENU** > **Vaihda sää**.
4. Valitse jokin toinen sääkartta.

Myrskysolu- ja salamatieidot

HUOMAUTUS: Myrskysolutiedot ovat käytettävissä ainoastaan, jos vastaanotat XM WX Satellite Weather -tietoja. Se ei ole käytettävissä, jos vastaanotat vain mobiilisäätietoja.

Sadekartassa näkyvät myrskysolukuvakkeet ① osoittavat sekä myrskyn nykyisen sijainnin että kyseisen myrskyn arvioidut liikkeet lähiaikoina.

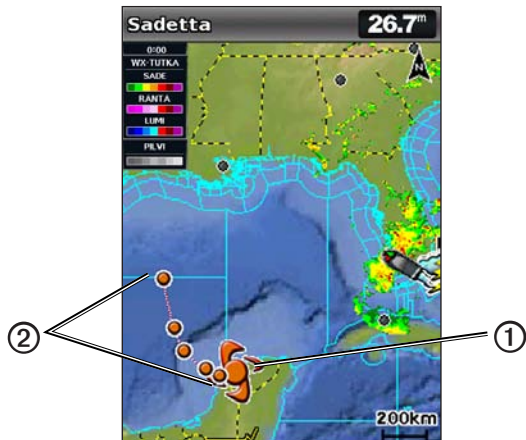


Myrskysolukuvakkeen vierellä näkyy punaisia kartioita ②, ja kunkin kartion leveämpi pää osoittaa myrskysulun arvioidujen liikkeiden suunnan. Kunkin kartion punaiset viivat osoittavat, missä myrsky todennäköisesti sijaitsee lähiaikoina. Kukin viiva vastaa 15 minuuttia.

Salamat osoitetaan salamakuvakkeilla ③. Salama näkyy sadekartassa, jos salamoita on havaittu viimeisimpien seitsemän minuutin aikana. Maassa sijaitseva salamoiden tunnistusverkko tunnistaa ainoastaan pilvistä maahan iskevät salamat.

Hirmumyrskytiedot

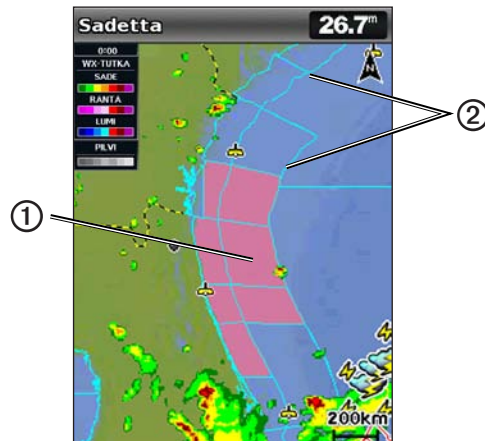
Sadepölykartassa voi näkyä hirmumyrskyn ①, trooppisen myrskyn tai trooppisen hirmumyrskyn nykyinen sijainti. Hirmumyrskykuvakkeesta lähtevä punainen viiva osoittaa hirmumyrskyn arvioidut liikkeet ②. Punaisessa viivassa olevat tummemmat pisteet osoittavat sijainteja, joiden kautta hirmumyrskyn arvioidaan liikkuvan säätietojen toimittajalta saatujen tietojen mukaan.



Sääaroitukset ja -tiedotteet

Kun annetaan merisäävaroitusta, sääseurantatieto, sääohje, säätiedote tai muu sähän liittyvä lausunto, varjostus ④ osoittaa alueen, jota tiedot koskevat. Voit tarkastella varoituksen tai tiedotteen tietoja valitsemalla varjostetun alueen. Kartan turkoosit viivat ⑤ osoittavat meriennusteiden, rannikkoennusteiden ja avomeriennusteiden rajat. Säätiedotteet voivat sisältää joko sääseuranta- tai sääohjetietoja.

Lisätietoja väriarjostuksista on liitteessä (sivu 19).



Ennustetiedot

Ennustekartassa näkyvät kaupunkiennusteet, meriennusteet, varoitukset, hirmumyrskyvaroitukset, METAR-tiedot, Aluevaroitukset, säärintamat ja paineekeskukset (vain XM-tiedot), pinnan paine ja WX-pojjut.

Nykyisten ennustetietojen tarkasteleminen

Valitse aloitusnäytössä **Informaatio** > **Sää** > **Ennuste**.

Jonkin toisen ajanjakson ennustetietojen tarkasteleminen

HUOMAUTUS: Tämä ominaisuus on käytettävissä ainoastaan, jos vastaanotat XM WX Satellite Weather -tietoja. Se ei ole käytettävissä, jos vastaanotat vain mobiilisää-tietoja.

1. Valitse aloitusnäytössä **Informaatio** > **Sää** > **Ennuste**.
2. Valitse jokin seuraavista:
 - Voit näyttää seuraavien 12 tunnin sääennusteen painamalla **keinukytimen** oikeaa reunaa ja enintään 48 tunnin ennusteet 12 tunnin välein painamalla **keinukytimen** oikeaa reunaa uudelleen.
 - Voit näyttää edellisten 12 tunnin sääennusteen painamalla **keinukytimen** vasenta reunaa ja enintään 48 tunnin aiemmat ennusteet 12 tunnin välein painamalla **keinukytimen** vasenta reunaa uudelleen.

Meri- tai avomeriennusteen tarkasteleminen

1. Valitse aloitusnäytössä **Informaatio** > **Sää** > **Ennuste**.
2. Valitse **MENU** > **Aloita vieritys**.
3. Panoroi karttaa avomerisijaintiin.
Meriennuste- tai **Avomeriennuste-**vaihtoehto näkyy, kun ennustiedot ovat käytettävissä.
4. Valitse **Meriennuste** tai **Avomeriennuste**.

Säärintamat ja paineekeskukset

HUOMAUTUS: Tämä ominaisuus on käytettävissä ainoastaan, jos vastaanotat XM WX Satellite Weather -tietoja. Se ei ole käytettävissä, jos vastaanotat vain mobiilisää-tietoja.

Säärintamat näkyvät viivoina, jotka osoittavat ilmassan etureunan.

Rintamasymboli	Kuvaus
	Kylmä rintama
	Lämmin rintama
	Stationääriinen rintama
	Okklusiorintama
	Matalapaineen alue






Paineekeskusten symbolit näkyvät usein säärintamien lähellä.

Paineekeskuksen symboli	Kuvaus
	Osoittaa matalapaineen keskuksen. Se on alue, jolla ilmanpaine on suhteellisen matala. Ilmanpaine kasvaa siirryttäessä pois matalapaineen keskuksesta. Tuulet kiertävät pohjoisen pallonpuoliskon matalapaineen keskuksia vastapäivään.
	Osoittaa korkeapaineen keskuksen. Se on alue, jolla ilmanpaine on suhteellisen korkea. Ilmanpaine pienenee siirryttäessä pois korkeapaineen keskuksesta. Tuulet kiertävät pohjoisen pallonpuoliskon korkeapaineen keskuksia myötäpäivään.

Kaupunkiennusteet

Kaupunkiennusteet näkyvät sääsymboleina. Ennustetta tarkastellaan 12 tunnin jaksoissa. XM WX Satellite Weather sisältää tulevien 48 tunnin tiedot. Mobiilisää tiedot sisältävät tulevien 24 tunnin tiedot.







Symboli	Sää	Symboli	Sää
	Savua (pölyä, usvaa)		Lunta (lumikuuroja, tuiskuja, lumimyrskyjä, pölyävää lunta, räntää, jäätävää sadetta, jäätävää tihkua)
	Tuulista		Sumuinen
	Pilvinen		

Meriolosuhteiden tarkasteleminen

Meriolosuhtekartassa näkyy tietoja merenpinnan olosuhteista, kuten tuulista, aaltojen korkeudesta, aaltokorkeuksista ja aaltojen suunnasta.

Valitse aloitusnäytössä **Informaatio** > **Sää** > **Meriolosuhteet**.

Symboli	Sää	Symboli	Sää
	Osittain pilvistä		Sadetta (tihkua, räntää, kuuroja)
	Ukkosmyrskyjä		Poutaa (aurinkoista, kuumaa, selkeää)

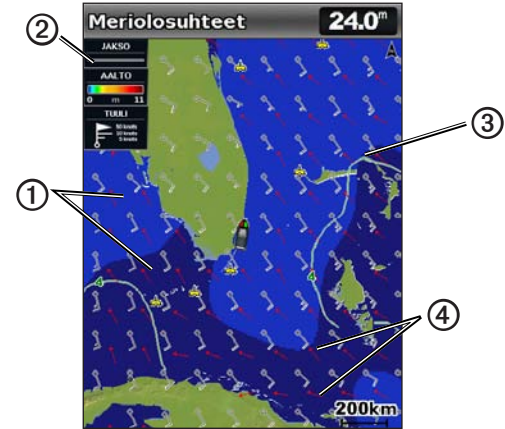
Pinnan tuulet

Pinnan tuulivektorit näkyvät meriolosuuhdekartassa tuuliväkäsinä, jotka osoittavat tuulen puhallussuunnan. Tuuliväkänen on pyrstöllinen ympyrä. Tuuliväkäsen pyrstöön lisätty viiva tai lippu osoittaa tuulen nopeuden. Lyhyt viiva edustaa 5 solmua, pitkä viiva 10 solmua ja kolmio 50 solmua.

Tuuliväkänen	Tuulen nopeus	Tuulen suunta
○	Tyyni	
○—	5 solmua	←
○— —	10 solmua	←
○— — —	15 solmua	←
— — — ○	20 solmua	→
○— — — ▼	50 solmua	←
○— — — — ▼	65 solmua	←

Aallon korkeus, aaltojako ja aallon suunta

Alueen aallon korkeudet näkyvät vaihtelevin värein. Eri värit osoittavat eri aallon korkeuksia ① näytön vasemmassa reunassa näkyvän selitteen ② mukaan.



Aaltojako osoittaa peräkkäisten aaltojen välisen ajan (sekunteina). Aaltojakoviivat ③ osoittavat alueita, joilla on sama aaltojako.

Aallon suunnat näkyvät kartassa punaisina nuolina ④. Kunkin nuolen suunta osoittaa suunnan, johon aallot liikkuvat.

Jonkin toisen ajanjakson ennusteen meren olosuhdetietojen tarkasteleminen

HUOMAUTUS: Tämä ominaisuus on käytettävissä ainoastaan, jos vastaanotat XM WX Satellite Weather -tietoja. Se ei ole käytettävissä, jos vastaanotat vain mobiilisää-tietoja.

1. Valitse aloitusnäytössä **Informaatio** > **Sää** > **Meriolosuhteet**.
2. Valitse jokin seuraavista:
 - Voit näyttää seuraavien 12 tunnin meriolosuhteiden ennusteen painamalla **keinukytkimen** oikeaa reunaa ja enintään 48 tunnin ennusteet 12 tunnin välein painamalla **keinukytkimen** oikeaa reunaa uudelleen.
 - Voit näyttää edellisten 12 tunnin meriolosuhteiden ennusteen painamalla **keinukytkimen** vasenta reunaa ja enintään 48 tunnin aiemmat ennusteet 12 tunnin välein painamalla **keinukytkimen** vasenta reunaa uudelleen.

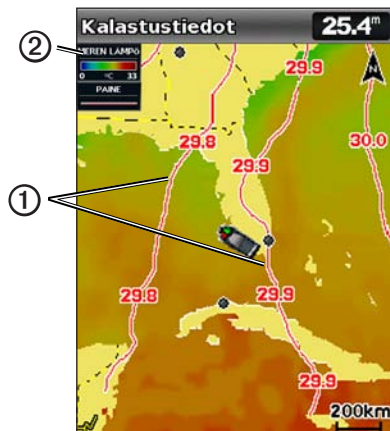
Kalastustietojen tarkasteleminen

Sään kalastuskartassa näkyvät nykyinen veden lämpötila, nykyiset pinnan paineolosuhteet ja kalastusennusteet.

Valitse aloitusnäytössä **Informaatio** > **Sää** > **Kalastus**.

Pinnan painetiedot ja veden lämpötilatiedot

Pinnan painetiedot näkyvät painekäyrinä ja -keskuksina. Painekäyrät ① yhdistävät pisteitä, joissa on sama paine. Painelukemien avulla voidaan määrittää sää- ja tuuliolosuhteita. Korkeapaineen alueet liittyvät yleisesti poutaiseen sähään. Matalapaineen alueet liitetään yleisesti pilviin ja sateen mahdollisuuteen. Lähekkäin olevat painekäyrät osoittavat nopeaa ilmanpaineen muuttumista. Nopea ilmanpaineen muuttuminen liittyy koviin tuuliin.



Paineyskiköt näkyvät millibaareina (mb), elohopeatumina (inHg) tai hektopascalina (hPa).

Näytön vasemman yläkulman selitteessä ② määritetty väriarjostus osoittaa vedenpinnan lämpötilan.

Kalasijaintien ennustaminen

HUOMAUTUS: Tämä ominaisuus on käytettävissä ainoastaan, jos vastaanotat XM WX Satellite Weather -tietoja. Se ei ole käytettävissä, jos vastaanotat vain mobiilisää-tietoja.

Voit näyttää alueet, joiden sääolosuhteet ovat optimaaliset tietyille kalalajeille.

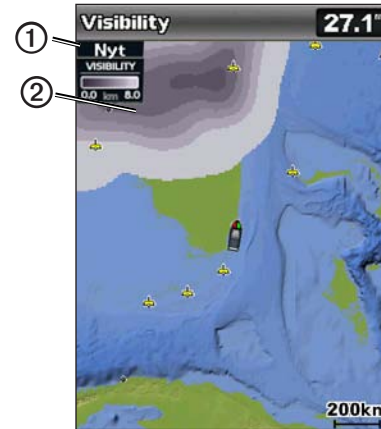
1. Valitse aloitusnäytössä **Informaatio** > **Sää** > **Kalastus** > **MENU** > **Fish Species**.
2. Valitse kalalaji.
3. Valitsemalla **SELECT** voit näyttää tai piilottaa kyseisen kalalajin.
4. Voit näyttää muille kalalajeille sääolosuhteiden kannalta optimaaliset alueet toistamalla vaiheita 2 ja 3.

Varjostetut alueet osoittavat optimaalisia kalastusalueita. Jos olet valinnut useita kalalajeja, voit näyttää varjostetun alueen sisältämät kalalajit valitsemalla kyseisen varjostetun alueen.

Näkyvyystiedot

HUOMAUTUS: Tämä ominaisuus on käytettävissä ainoastaan, jos vastaanotat XM WX Satellite Weather -tietoja. Se ei ole käytettävissä, jos vastaanotat vain mobiilisää-tietoja.

Näkyvyys on ennusteen suurin vaakaetäisyys vedenpinnan tasolla, minkä osoittaa näytön vasemman reunan selite ①. Näkyvyysvarjostuksen ② vaihtelut osoittavat pinnan näkyvyyden muutoksen ennusteessa.



Näkyvyystietojen tarkasteleminen


Valitse aloitusnäytössä **Informaatio** > **Sää** > **Näkyvyys**.

Jonkin toisen ajanjakson ennusteen näkyyvystietojen tarkasteleminen

1. Valitse aloitusnäytössä **Informaatio** > **Sää** > **Näkyvyys**.
2. Valitse jokin seuraavista:
 - Voit näyttää seuraavien 12 tunnin näkyyvysennusteen painamalla **keinukytkimen** oikeaa reunaa ja enintään 48 tunnin ennusteet 12 tunnin välein painamalla **keinukytkimen** oikeaa reunaa uudelleen.
 - Voit näyttää edellisten 12 tunnin näkyyvysennusteen painamalla **keinukytkimen** vasenta reunaa ja enintään 48 tunnin aiemmat ennusteet 12 tunnin välein painamalla **keinukytkimen** vasenta reunaa uudelleen.

Pojuraporttien näyttäminen

Raporttien lukemat saadaan poijuista ja rannikkoalueiden havaintoasemilta. Näiden lukemien avulla määritetään ilman lämpötila, kastepiste, veden lämpötila, vuorovesi, aallon korkeus ja aaltojakso, tuulen suunta ja nopeus, näkyvyys ja ilmanpaine.

1. Valitse aloitusnäytössä **Informaatio** > **Sää** > **Ennuste**.
2. Valitse **MENU** > **Aloita vieritys**.
3. Valitse  > **Poiju**.

Paikallisten säätietojen tarkasteleminen poijun lähellä

Voit näyttää ennustetiedot valitsemalla poijun lähellä olevan alueen.

1. Valitse aloitusnäytössä **Informaatio** > **Sää** > **Ennuste**.
2. Valitse **MENU** > **Aloita vieritys**.
3. Tee toiminto **keinukytkimellä**:
 - Valitse jokin sijainti kartassa.
 - Panoroi uuteen kohtaan ja valitse sijainti kartassa.
4. Valitse **Paikallinen sää**.
5. Valitse jokin seuraavista:
 - Voit näyttää paikallisen sääpalvelun nykyiset sääolosuhteet valitsemalla **Nykyinen tila**.
 - Voit näyttää paikallisen sääennusteen valitsemalla **Ennuste**.
 - Voit näyttää pinnan tuulet ja ilmanpaineen valitsemalla **Merenpinta**.
 - Voit näyttää tuuli- ja aaltotiedot valitsemalla **Meritiedote**.

Reittipisteen luominen ennustekarttaan

1. Valitse aloitusnäytössä **Informaatio** > **Sää** > **Ennuste**.
2. Valitse **MENU** > **Aloita vieritys**.
3. Tee toiminto **keinukytkimellä**:
 - Valitse jokin sijainti kartassa.
 - Panoroi uuteen kohtaan ja valitse sijainti kartassa.
4. Valitse **Luo reittipiste**.

5. Jos haluat nimetä reittipisteen tai antaa tietoja siitä, valitse reittipiste, sille määritetty numero ja **Muokkaa reittipistettä**.
- Valitse **Nimi**, kirjoita nimi ja valitse **Valmis**.
 - Valitse **Symboli** ja valitse symboli.
 - Valitse **Syvyys**, kirjoita syvyys ja valitse **Valmis**.
 - Valitse **Veden lämpö**, kirjoita veden lämpötila ja valitse **Valmis**.
 - Valitse **Kommentti**, kirjoita kommentti ja valitse **Valmis**.

Tietoja sään peittokuvasta

Sään peittokuva näyttää säätietoja merikartan, kalastuskartan ja Perspective 3D -karttanäkymän päällä. Meri- ja kalastuskartassa voi näkyä WX-tutka, pilvenhuippujen korkeus (XM Weather), pilvien infrapunasatelliittitietoja (mobiilisää), salamoita, WX-poijuja, aluevaroituksia ja hirmumyrskyvaroituksia. Perspective 3D -karttanäkymässä voi näkyä WX-tutka.

Yhteen karttaan määritettyjä sään peittokuva-asetuksia ei käytetä toisessa kartassa. Kunkin kartan sään peittokuva-asetukset on määritettävä erikseen.

HUOMAUTUS: kalastuskartta on käytettävissä, jos käytät BlueChart g2 Vision®- tai BlueChart g2 -muistikorttia tai jos laitteen sisäinen kartta tukee kalastuskarttoja.

Sään peittokuvan ottaminen käyttöön kartassa

1. Valitse aloitusnäytössä **Kartat**.
2. Valitse **Navigointikartta** tai **Kalastuskartta**.
3. Valitse **MENU > Kartta-asetus > Sää > WX-poijut > Päällä**.

WX-tutkan sadetietojen näyttäminen kartassa

WX-tutkatietojen näyttäminen kartassa edellyttää sään peittokuvan ([sivu 11](#)) ottamista käyttöön.

WX-tutka näyttää eri sadetyypit kevyestä sateesta ja lumisateesta voimakkaisiin ukkosmyrskyihin eri sävyillä ja väreillä.

1. Valitse aloitusnäytössä **Kartat**.
2. Valitse **Navigointikartta** tai **Kalastuskartta**.
3. Valitse **MENU > Kartta-asetus > Sää > NEXRAD > Päällä**.

Sääpoijujen näyttäminen kartassa

Sääpoijujen näyttäminen kartassa edellyttää sään peittokuvan ([sivu 11](#)) ottamista käyttöön.

1. Valitse aloitusnäytössä **Kartat**.
2. Valitse **Navigointikartta** tai **Kalastuskartta**.
3. Valitse **MENU > Kartta-asetus > Sää > WX-poijut > Päällä**.

Sääselitteen näyttäminen kartassa

Sääselitteen näyttäminen kartassa edellyttää sään peittokuvan (sivu 11) ottamista käyttöön.

1. Valitse aloitusnäytössä **Kartat**.
2. Valitse **Navigointikartta** tai **Kalastuskartta**.
3. Valitse **MENU > Kartta-asetus > Sää > Selite > Näytä**.

Pilvipeitetietojen näyttäminen merikartassa

Pilvipeitetietojen näyttäminen merikartassa edellyttää sään peittokuvan (sivu 11) ottamista käyttöön.

HUOMAUTUS: Tämä ominaisuus on käytettävissä ainoastaan, jos vastaanotat XM WX Satellite Weather -tietoja. Se ei ole käytettävissä, jos vastaanotat mobiilisäätiietoja.

Valitse aloitusnäytössä **Kartat > Navigointikartta > MENU > Kartta-asetus > Sää > Pilvipeite > Päällä**.

Infrapunatelliittitietojen näyttäminen merikartassa

Infrapunatelliittitietojen näyttäminen merikartassa edellyttää sään peittokuvan (sivu 11) ottamista käyttöön.

HUOMAUTUS: Tämä ominaisuus on käytettävissä ainoastaan, jos vastaanotat mobiilisäätiietoja. Se ei ole käytettävissä, jos vastaanotat XM WX Satellite Weather -tietoja.

Infrapunatelliittitiedoissa pilvet näkyvät pilvenhuippujen lämpötilan perusteella. Tummat harmaan sävyt merkitsevät kylmää ilmaa, joka liittyy usein untuva- tai ukkospilviin. Vaaleammat harmaan sävyt tai puuttuva varjostus merkitsevät lämpimämpää ilmaa, joka liittyy usein sumupilviin tai sumuun.

Valitse aloitusnäytössä **Kartat > Navigointikartta > MENU > Kartta-asetus > Sää > Satelliitti-infrapuna > Päällä**.

Näkyvyystietojen näyttäminen merikartassa

Näkyvyystietojen näyttäminen merikartassa edellyttää sään peittokuvan (sivu 11) ottamista käyttöön.

HUOMAUTUS: Tämä ominaisuus on käytettävissä ainoastaan, jos vastaanotat XM WX Satellite Weather -tietoja. Se ei ole käytettävissä, jos vastaanotat vain mobiilisäätiietoja.

Näkyvyys on ennusteen suurin vaakaetäisyys vedenpinnan tasolla.

Valitse aloitusnäytössä **Kartat > Navigointikartta > MENU > Kartta-asetus > Sää > Näkyvyys > Päällä**.

Meren lämpötilatietojen näyttäminen kalastuskartassa

Meren lämpötilatietojen näyttäminen kalastuskartassa edellyttää sään peittokuvan (sivu 11) ottamista käyttöön.

Valitse aloitusnäytössä **Kartat > Kalastuskartta > MENU > Kartta-asetus > Sää > Meren lämpö > Päällä**.

Kalastusennustetietojen näyttäminen kalastuskartassa

Kalastusennustetietojen näyttäminen kalastuskartassa edellyttää sään peittokuvan (sivu 11) ottamista käyttöön.

HUOMAUTUS: Tämä ominaisuus on käytettävissä ainoastaan, jos vastaanotat XM WX Satellite Weather -tietoja. Se ei ole käytettävissä, jos vastaanotat vain mobiilisäätiietoja.

Voit näyttää alueet, joiden sääolosuhteet ovat optimaaliset tietyille kalalajeille.

1. Valitse aloitusnäytössä **Kartat** > **Kalastuskartta** > **MENU** > **Kartta-asetus** > **Sää** > **Fish Species** > **Päällä**.
2. Valitse kalalaji.
3. Valitse **Käytössä**.
Varjostetut alueet osoittavat optimaalisia kalastusalueita.
4. Voit näyttää muille kalalajeille sääolosuhteiden kannalta optimaaliset alueet toistamalla vaiheita 2 ja 3.
5. Voit näyttää varjostetun alueen sisältämät kalalajit valitsemalla kyseisen varjostetun alueen.

Säähälytykset

Säähälytysten määrittäminen

Voit määrittää säähälytyksille hälytysäänen.

1. Valitse aloitusnäytössä **Asetus** > **Hälytykset** > **Sää**.
2. Tee vähintään yksi seuraavista toimista:
 - Valitse **Meri** > **Päällä**.
 - Valitse **Pyörremyrsky** > **Päällä**.
 - Valitse **Vakava myrsky** > **Päällä**.
 - Valitse **Tulva** > **Päällä**.
 - Valitse **Hyökyluva** > **Päällä**.
 - Valitse **Tuuli/näkyvyys** > **Päällä**.
 - Valitse **Talvi** > **Päällä**.

HUOMAUTUS: **Tuuli/näkyvyys-** ja **Talvi-**hälytykset ovat käytettävissä ainoastaan, jos vastaanotat mobiilisäättietoja. Ne eivät ole käytettävissä, jos vastaanotat vain XM WX Satellite Weather -tietoja.

Mobiili- tai XM-antennin valitseminen

Jos karttaplotteri on liitetty sekä mobiili- että XM-antenniin, sinun on valittava, minkä antennin avulla haluat saada sääpalvelua. Jos liitettynä on vain yksi antenni, se valitaan automaattisesti.

Jos karttaplotteriin on liitetty sekä mobiili- että XM-antenni ja valitset mobiiliantennin, XM-sää tiedot eivät näy, mutta XM-radio on silti käytettävissä (jos maksullinen tilaus on voimassa). Jos valitset XM-antennin, mobiilisää tiedot eivät näy.

1. Valitse aloitusnäytössä **Asetus > Viestintä > NMEA 2000 -asetus > Ensimmäiset laitteet > Sääantenni**.
2. Valitse antenni.

Ulkoisen mobiiliantennin valitseminen

Jos karttaplotteri on liitetty ulkoiseen mobiiliantenniin, sinun on valittava kyseinen antenni karttaplotterissa.

Valitse aloitusnäytössä **Asetus > Viestintä > NMEA 2000 -asetus > Laiteluettelo > GDL 40 > Asetus > GSM-antenni > Ulkoinen**.

Säätilaustietojen tarkasteleminen

Voit näyttää tilaamiesi sääpalvelujen tietoja ja viimeisimmästä päivityksestä kuluneen ajan kunkin palvelun kohdalla. Mobiilisää tietojen kohdalla näkyy viimeisimmän säälatauksen jälkeen kulunut aika. Jos olet ostanut päiväpassin, näet myös ostoajan ja päiväpassin vanhenemisajan.

Valitse aloitusnäytössä **Informaatio > Sää > Sää tietojen tilaus**.

XM-satelliittiradio

XM-satelliittiradion ominaisuuksien käyttäminen edellyttää karttaplotteriin ja veneen äänituloon liitettyä Garmin XM -satelliittiradiovastaanotinta. Lisäksi tarvitset XM-satelliittiradiotilauksen. Lisätietoja on osoitteessa www.garmin.com/xm.

XM-radion käyttäminen

XM-radiokanavan valitseminen

1. Valitse aloitusnäytössä **Asetus > XM Audio**.
2. Valitse jokin seuraavista:
 - Voit valita tietyn XM-kanavan valitusta luokasta painamalla **keinukytkimen** ylä- tai alareunaa.
 - Voit määrittää XM-kanavan numeron manuaalisesti valitsemalla **MENU**, **Channel Entry**, antamalla kanavan numeron ja valitsemalla **SELECT**.

Kanavaoppaan mukauttaminen

XM-radiokanavat ryhmitellään luokkiin. Voit valita kanavaoppaassa näkyvän kanavaluokan.

1. Valitse aloitusnäytössä **Asetus > XM Audio > MENU > Category**.
2. Valitse luokka ja **SELECT**.

XM-esiasetukset

XM-esiasetusluettelo on mukautettava kanavaluokka. Voit tallentaa suosikkikanavasi esiasetusluetteloon.

XM-kanavan tallentaminen esiasetusluetteloon

1. Valitse aloitusnäytössä **Asetus > XM Audio**.
2. Valitse jokin seuraavista:
 - Voit valita tietyn XM-kanavan valitusta luokasta painamalla **keinukytkimen** ylä- tai alareunaa.
 - Voit kirjoittaa XM-kanavan numeron manuaalisesti valitsemalla **MENU > Channel Entry**.
3. Valitse **Save Preset**.

XM-radion äänenvoimakkuuden säätäminen

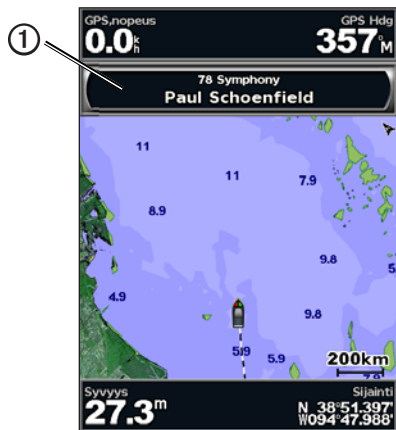
HUOMAUTUS: äänenvoimakkuuden hallinta ei ole käytettävissä käytettäessä GDL 30- tai GDL 30A -vastaanotinta.

1. Valitse aloitusnäytössä **Asetus > XM Audio**.
2. Valitse jokin seuraavista:
 - Voit mykistää XM-radion tai poistaa mykistyksen valitsemalla **Mute**.
 - Voit säätää äänenvoimakkuutta valitsemalla **Voimakkuus**, painamalla **Ylös-** tai **Alas-**kohtaa ja valitsemalla **Valmis**.

XM-radiopalkki

XM-radiotietopalkin näyttäminen kartassa

XM-radiotietopalkki ① on käytettävissä kaikissa kartoissa. Karttaplotterissa yhteen karttaan näytettäväksi määritetty tietopalkki ei ehkä näy jossakin toisessa kartassa. Kunkin kartan tietopalkki on määritettävä erikseen.



1. Valitse aloitusnäytössä **Kartat**.
2. Valitse kartta.
3. Valitse **MENU > Tietopalkit > XM Audio > Päällä**.

Liite

Sää tietojen takuu

SÄÄTIETO-OHJELMISTO TOIMITETAAN SELLAISENAAN. KAIKKI MUUT NIMENOMAISET TAI OLETETUT TAKUUT, KUTEN TAKUUT MYYNTIKELPOISUUDESTA TAI SOPIVUUDESTA TIETTYYN TARKOITUKSEEN TAI OIKEUKSIEN RIKKOMATTOMUUDESTA KIELLETÄÄN.

KÄYTTÄJÄN TURVALLISUUS

Jos käyttäjä käyttää XM-palveluja, hän on vastuussa asianmukaisesta käytöstä ja kaikkien lakien ja terveen järjen vaatimien turvallisuusohjeiden noudattamisesta. Käyttäjä on yksin vastuussa palvelujen käytöstä. XM ja Garmin eivät ole vastuussa onnettomuuksista, jotka johtuvat palvelujen käyttämisestä tai liittyvät siihen. Radiopalvelu sisältää liikenne- ja säätiedot, ja käyttäjä tiedostaa, että tiedot eivät voi suojata hengenvaaralta. Ne on tarkoitettu ainoastaan muiden tietojen tueksi ja avuksi, eivätkä ne yksin riitä ilma-aluksen, veneen tai auton turvalliseen käyttämiseen. Tiedot toimitetaan sellaisenaan, ja XM ja Garmin kiistävät kaikki niihin, niiden lähettämiseen ja vastaanottoon liittyvät nimenomaiset ja oletetut takuut. Lisäksi XM ja Garmin eivät vastaa radiopalvelun liikenne- ja säätietojen tarkkuudesta, luotettavuudesta, täydellisyydestä tai ajantasaisuudesta. XM ja Garmin, niiden tiedontoimittajat, palveluntarjoajat, markkinointi-/ jakelu-, ohjelmisto tai Internet-kumppanit tai laitevalmistajat eivät ole missään tapauksessa vastuussa käyttäjälle tai millekään kolmannelle osapuolelle mistään suorista, epäsuorista, välillisistä, seurannaisista, erityisistä, esimerkinomaisista tai rangaistuksellisista vahingoista tai voittojen menetyksestä, jotka johtuvat palvelujen käyttämisestä tai niiden lähetyksen tai vastaanoton katkoksista.

VASTUUN RAJOITUKSET

a) VASTUUVAPAUSLAUSEKKEET.

TÄSSÄ MAINITTUJA TAKUITA LUKUUN OTTAMATTA EMME OLE NIMENOMAISESTI TAI OLETETUSTI VASTUUSSA RADIOPALVELUSTA. KÄYTTÄJÄ ON YKSIIN VASTUUSSA PALVELUN KÄYTTÖSTÄSI. PALVELUN SISÄLTÖ JA TOIMINNALLISUUS TOIMITETAAN SELLAISENAAN ILMAN MINKÄÄNLAISIA NIMENOMAISSIA TAI OLETETTUJA TAKUITA. KAIKKI TÄLLAISET TAKUUT (MUKAAN LUKIEN MUUN MUASSA OLETETUT TAKUUT MYYTÄVYYDESTÄ, SOPIVUUDESTA TIETTYYN TARKOITUKSEEN, OMISTUSOIKEUKSISTA JA OIKEUKSIEN RIKKOMATTOMUUDESTA) KIELLETÄÄN.

b) VASTUUN RAJOITUKSET.

EMME OLE VASTUUSSA MISTÄÄN ERITYISISTÄ, VÄLILLISISTÄ TAI SEURANNAISISTA VAHINGOISTA TAI MENETYKSISTÄ, JOTKA JOHTUVAT RADIOPALVELUN KÄYTTÄMISESTÄ, OLI KYSEESSÄ HUOLIMATTOMUUS TAI JOKIN MUU SYY. KOKONAISVASTUUMME KÄYTTÄJÄLLE TAI MUILLE PALVELUJAMME VASTAANOTTAVILLE HENKILÖILLE EI YLITÄ SYYSTÄ RIIPPUMATTA SUMMAA, JOTKA KÄYTTÄJÄ ON MAKSANUT MEILLE PALVELUSTA, JONKA HÄN ON VASTAANOTTANUT KUUDEN (6) KUUKAUDEN AIKANA ENNEN TAPAHTUMAA, JOKA AIHEUTTI KYSEISEN VAHINGON TAI MENETYKSEN. TÄMÄ RISKIN SIIRTÄMINEN NÄKYI HINNOISSAMME. KÄYTTÄJÄLLÄ VOI ASUINALUEENSA LAKIEN MUKAAN OLLA EDELLÄ MAINITTUA LAAJEMMAT OIKEUDET.

Tämän tuotteen kehittämiseen on käytetty National Geospatial-Intelligence Agency DAFIF™-tuotetta.

National Geospatial-Intelligence Agency tai Yhdysvaltain puolustusministeriö (10 U.S.C. 425) eivät ole suositelleet tai muutoin hyväksyneet tätä tuotetta.

a. 10 U.S.C. 456 -pykälän mukaan Yhdysvaltoja vastaan ei voi nostaa siviilikannetta DMA:n (Defense Mapping Agency), NIMAn (National Imagery and Mapping Agency) tai NGA:n (National Geospatial-Intelligence Agency) valmistaman tai jakeleman navigointilaitteen sisällön perusteella.

b. DAFIF-tuote toimitetaan sellaisenaan, eikä NGA anna mitään nimenomaisia tai oletettuja takuita tuotteen tarkkuudesta tai toimivuudesta, mukaan lukien muun muassa takuut myytävyydestä ja sopivuudesta tiettyyn tarkoitukseen tai johtuen säädöksestä tai muusta laista tai kaupankäyntikäytännöstä tai -käytöstä.

c. NGA ja sen henkilökunta eivät ole vastuussa mistään vaateista, menetyksistä tai vahingoista, jotka johtuvat tuotteen käyttämisestä tai liittyvät siihen. Käyttäjä sitoutuu pitämään Yhdysvaltain National Geospatial-Intelligence Agencya syyttömänä. Käyttäjän ainoa hyvitys on DAFIF-tuotteen käytön lopettaminen. Tämän tuotteen kehittämiseen on käytetty National Geospatial-Intelligence Agencyn DAFIF-tuotetta.






Ohjelmiston käyttöoikeussopimus





KÄYTTÄMÄLLÄ KARTTAPLOTTERIA KÄYTTÄJÄ HYVÄKSYY SEURAAVAN OHJELMISTON KÄYTTÖOIKEUSSOPIMUKSEN EHDOT. LUE TÄMÄ SOPIMUS HUOLELLISESTI.

Garmin Ltd. ja/tai sen tytäryhtiöt (Garmin) myöntävät käyttäjälle rajallisen käyttöoikeuden tämän laitteen kiinteään ohjelmistoon (Ohjelmisto) suoritettavassa binaarimuodossa tuotteen normaalin käytön yhteydessä. Ohjelmiston nimi sekä omistus- ja immateriaalioikeudet säilyvät Garminilla ja/tai sen kolmansien osapuolten toimittajilla.

Käyttäjä hyväksyy, että ohjelmisto on Garminin ja/tai sen kolmansien osapuolten toimittajien omaisuutta ja Yhdysvaltain sekä kansainvälisten tekijänoikeuslakien ja -sopimusten suojaama. Lisäksi käyttäjä hyväksyy, että ohjelmiston, jonka lähdekoodia ei toimiteta, rakenne, järjestys ja koodi sisältää Garminin ja/tai sen kolmansien osapuolten toimittajien arvokkaita liikesalaisuuksia, ja lähdekoodimuotoinen ohjelmisto pysyy Garminin ja/tai sen kolmansien osapuolten toimittajien arvokkaana liikesalaisuutena. Käyttäjä lupaa, ettei pura, muuta, käännä takaisin tai muunna ohjelmistoa tai mitään sen osaa ihmisen luettavaan muotoon tai luo sen perusteella johdannaisteoksia. Käyttäjä lupaa, ettei vie eikä jälleenvie ohjelmistoa mihinkään sellaiseen maahan, johon vieminen rikkoisi Yhdysvaltain tai jonkin muun asianmukaisen maan vientirajoituslakeja.

Säävaroitusten ja säätiedotteiden väriverjostus

Väri		Merisääryhmä	Sääluokat
	Vaaleansininen	Syöksytulva	
	Tummansininen	Tulva	Alueellinen tulva, rannikon tulva, maanvyöry, tulva, vesi korkealla, hydrologinen, järven tulva, myrskyvuoksi
	Keltainen	Meri/tuuli	Raikas tuuli, erittäin voimakas tuuli, jäätävä tihku, myrskytuuli, vaarallinen merenkäynti, voimakas aallokko, kova tuuli, hirmumyrskytasoinen tuuli, järvituuli, Les Suêtes -tuuli, matala vesi, merisää, ristiaallockko, pienet alukset, pienet alukset, vaarallinen meri, pienet alukset, myrskyinen matalikko, pienet alukset, tuulet, erityinen meri, tuulenpuuskia, myrsky, voimakas tuuli, tsunami, vesipatsas, tuuli, Wreckhouse-tuuli
	Vaaleanpunainen	Sekalaiset	Ilman laatu, seisova ilma, tuhkaa, lentävää hiekkaa, hellettä, paloa edistävä sää, lämmintä, hellettä, suuri ilmankosteus, Humidex, Humidex ja terveys, sade, erityinen sää, sää
	Oranssi	Vakava myrsky	

Väri		Merisääryhmä	Sääluokat
	Punainen	Pyörremyrsky	
	Purppura	Trooppinen	hirmumyrsky, sisämaan hirmumyrsky, sisämaan trooppinen myrsky, trooppinen myrsky, taifuuni
	Tummanharmaa	Näkyvyys	Sakea sumu, sakea savu, hiekkamyrsky, savusumu
	Valkoinen	Talvi	Arktinen virtaus, lumivyöry, lumimyrsky, lentävää lunta, kylmä aalto, erittäin kylmää, nopea kylmeneminen, pakkasta, jäätävä tihku, jäätävä sumu, jäätävä sade, halla, routa, jäätävä tihku, voimakas lumisade, jäämyrsky, lumisade järven vuoksi ja lentävää lunta, lumisade järven vuoksi, räntäsade, lunta, lunta ja lentävää lunta, lumipyry, lumisade, tuulen hyytävyys, talvimyrsky, talvisää

XM-satelliittiradion palvelusopimus

XM Satellite Radio Inc.

Laitteisto ja tarvittava kuukausitilaus hankittava erikseen. Tilausmaksu koskee ainoastaan kuluttajia. Lisäksi peritään muita kuluja ja veroja, kuten kerran maksettava aktivointimaksu. Kaikki ohjelmointimaksut ja säätiedot saattavat muuttua. XM WX -säätietönäytöt ja yksittäisten tuotteiden saatavuus vaihtelevat laitteiston mukaan. XM-signaalin saatavuus saattaa vaihdella sijainnin mukaan. Asiakassopimuksen alaiset tilaukset toimitetaan XM-tervetulopakkauksessa ja ovat saatavissa osoitteessa xmradio.com. XM-radion Yhdysvaltojen satelliittipalvelut ovat ainoastaan vähintään 18-vuotiaille Yhdysvaltojen 48 vierekkäisessä mannerosavaltiossa ja D.C:ssä. XM WX on XM Satellite Radio Inc.:n tavaramerkki.

Hakemisto

A

aalto
 jakso 7
 korkeus 7
 suunta 7
 animoitu tutkasilmukka 3
 antenni
 vaatimukset 1
 valitseminen 14

E

ennusteet 5
 aiempi 5
 avomeri 5
 kala 12
 kaupunki 6
 merenkulku 5
 nykyinen 5
 sää 5
 tulevat 5
 ennustekartta 5, 10
 esiasetukset 15

G

Garmin-tuotetuki i

H

hälytykset
 hyökyluva 13
 kova myrsky 13
 merenkulku 13
 pyörremyrsky 13
 tulva 13
 hirmumyrskyt 4

K

kalasijainnit 9, 12
 kalastuskartta 11
 sää 8
 kanavaopas 15
 kartat
 ennuste 5, 10
 kalastus 11
 meriolosuhteet 6
 navigointi 11
 perspective 3D 11
 sää, kalastus 8
 sää, sade 2
 siirtyminen 3

L

lähetykset, säätiedot 2
 lämpötila, meri 12

M

meren lämpötila 12
 meriolosuhdekartta 6
 meriolosuhteet 6
 myrskysolut 3

N

näkyvyys
 navigointikartta 12
 säänäyttö 9
 navigointikartta 11

P

painekeskukset 5
 paine, pinta 8
 peittokuva, sää 11
 Perspective 3D -kartta 11
 pilvipeite 3, 12
 pinnan tuulet 7
 pintapaine 8
 poijuraportit 10

R

radiovastaanotin i
 radio, XM-satelliitti 15
 reittipisteet, luominen 10

S

sää
 antenni i
 hälytykset 13
 peittokuva 11
 rintamat 5
 sadetiedot 2
 tiedotteet 4
 varoitukset 4
 sää, kalastuskartta 8
 Sääpalvelu 1
 sade 2

sadekartta 2
 salamointia 3
 selitteet 7, 12
 simulointitila i

T

tiedotteet, sää 4
 tilaus
 sää 14
 tuotetuki i
 tuulet, pinta 7

V

varoitukset, sää 4
 veden lämpötila 8
 voimakkuus 15

X

XM-satelliittiradio 15
 XM-satelliittiradiopalkki 16
 XM WX Satellite Weather 1

Y

yhteyden ottaminen tuotetukeen i

Garmin-tuotteidesi koko käyttöiän ajan voit ladata uusimmat ilmaiset ohjelmistopäivitykset (karttatietoja lukuun ottamatta)
Garminin sivustosta osoitteesta www.garmin.com.



© 2011 Garmin Ltd. tai sen tytäryhtiöt

Garmin International, Inc.
1200 East 151st Street, Olathe, Kansas 66062, Yhdysvallat

Garmin (Europe) Ltd.
Liberty House, Hounsdown Business Park, Southampton, Hampshire, SO40 9LR, Iso-Britannia

Garmin Corporation
No. 68, Zhangshu 2nd Road, Xizhi Dist., New Taipei City, 221, Taiwan (R.O.C.)

www.garmin.com