

echo™ 100 serie
Gebruikershandleiding



Alle rechten voorbehouden. Volgens copyrightwetgeving mag deze handleiding niet in zijn geheel of gedeeltelijk worden gekopieerd zonder schriftelijke toestemming van Garmin. Garmin behoudt zich het recht voor om haar producten te wijzigen of verbeteren en om wijzigingen aan te brengen in de inhoud van deze handleiding zonder de verplichting te dragen personen of organisaties over dergelijke wijzigingen of verbeteringen te informeren. Ga naar www.garmin.com voor de nieuwste updates en aanvullende informatie over het gebruik van dit product.

Garmin® en het Garmin logo zijn handelsmerken van Garmin Ltd. of haar dochtermaatschappijen, geregistreerd in de Verenigde Staten en andere landen. echo™ is een handelsmerk van Garmin Ltd. of haar dochtermaatschappijen. Deze handelsmerken mogen niet worden gebruikt zonder de uitdrukkelijke toestemming van Garmin.

Inhoudsopgave

Inleiding	1
Het toestel registreren.....	1
Contact opnemen met Garmin Product Support.....	1
Uitleg over de handleiding.....	1
Aan de slag	1
Knoppen.....	1
Het toestel automatisch inschakelen.....	1
Transducertype selecteren.....	1
Het contrast aanpassen.....	1
De zoemer instellen.....	1
Time-out van menu.....	1
Snel aanpassen gebruiken.....	1
Echoloodweergave	1
Echolood	2
DownVü echoloodweergave.....	2
Echoloodfrequenties.....	2
Het bereik van de diepteschaal aanpassen.....	2
De zoominstelling aanpassen.....	2
Het echoloodscherm onderbreken.....	2
De schuifsnelheid van het echoloodscherm instellen.....	2
De presentatie van zwevende doelen instellen.....	2
Instellingen voor ruis en de versterking van het echoloodscherm.....	2
Alarmen.....	3
Systeeminstellingen.....	3
Maateenheden instellen.....	3
Appendix	3
Specificaties.....	3
De behuizing schoonmaken.....	3
Het scherm schoonmaken.....	3
Softwarelicentieovereenkomst.....	3
Index	5

Inleiding

⚠ WAARSCHUWING

Lees de gids *Belangrijke veiligheids- en productinformatie* in de verpakking voor productwaarschuwingen en andere belangrijke informatie.

Het toestel registreren

Vul de onlineregistratie nog vandaag in, zodat wij u beter kunnen helpen.

- Ga naar <http://my.garmin.com>.
- Bewaar uw originele aankoopbewijs of een fotokopie op een veilige plek.

Contact opnemen met Garmin Product Support

- Ga naar www.garmin.com/support en klik op **Contact Support** voor ondersteuningsinformatie in uw regio.
- Bel in de VS met (913) 397.8200 of (800) 800.1020.
- Bel in het VK met 0808 2380000.
- Bel in Europa met +44 (0) 870.8501241.

Uitleg over de handleiding

In deze handleiding wordt de term "selecteren" gebruikt om naar de volgende acties te verwijzen.

- Een menu-item markeren en drukken op **ENTER**.
- Drukken op knoppen zoals **ENTER** of **MENU**.

Als u wordt gevraagd om menu-items te selecteren, ziet u mogelijk kleine pijltjes in de tekst. Deze geven aan dat u een serie items moet selecteren met behulp van **▲** en **▼**, en dat u **ENTER** moet selecteren na ieder item. Voor "selecteer **MENU** > **Echolood pauzeren/opwinden**," selecteert u bijvoorbeeld **MENU**, en vervolgens **▲** of **▼** totdat **Echolood pauzeren/opwinden** wordt gemarkeerd. Selecteer vervolgens **ENTER**.

Aan de slag

Knoppen



MENU	Hiermee kunt u een lijst met alle opties weergeven en verbergen.
ENTER	Hiermee selecteert u een menu-item.
▲▼	Hiermee schuift u door opties of wijzigt u instellingen.
⏻	Hiermee schakelt u het toestel aan of uit en wordt de achtergrondverlichting aangepast.

Het toestel automatisch inschakelen

U kunt instellen dat het toestel automatisch aangaat als de stroom wordt ingeschakeld. Anders moet u **⏻** selecteren.

Selecteer **MENU** > **Stel in** > **Systeem** > **Automatisch inschakelen** > **Aan**.

Transducertype selecteren

Voordat u het transducertype kunt selecteren, moet u weten welk transducertype u in uw bezit hebt.

U moet mogelijk het transducertype selecteren om de echolood correct te laten functioneren.

- 1 Selecteer vanuit een echoloodweergave **MENU** > **Stel in** > **Echoloodinstelling** > **Transducertype**.
- 2 Selecteer een optie:
 - Als u een transducer met dubbele bundel hebt voor frequenties van 200 of 77 kHz, selecteert u **Dubbele bundel**.
 - Als u een transducer met dubbele frequentie hebt voor frequenties van 200 of 50 kHz, selecteert u **Dubbele frequentie**.
 - Als u een DownVü transducer hebt, selecteert u **DownVü**.
 - Als u een ander type transducer hebt, selecteert u deze in de lijst.

OPMERKING: Het echo 101 toestel ondersteunt alleen frequenties van 200 kHz.

Het contrast aanpassen

OPMERKING: De functie is niet op alle toestellen beschikbaar.

- 1 Selecteer **MENU** > **Stel in** > **Systeem** > **Contrast**.
- 2 Selecteer **▲** of **▼**.

TIP: Houd **▲** of **▼** ingedrukt om snel grote aanpassingen door te voeren.
- 3 Selecteer **ENTER**.

De zoemer instellen

U kunt instellen wanneer het toestel geluiden afspeelt.

- 1 Selecteer **MENU** > **Stel in** > **Alarmen** > **Zoemer**.
- 2 Selecteer een optie:
 - Als u het toestel geluid wilt laten geven als u een item selecteert en als er een alarm wordt geactiveerd, selecteert u **Aan**.
 - Als u het toestel alleen geluid wilt laten geven als er alarmen worden geactiveerd, selecteert u **Alleen alarmen**.

Time-out van menu

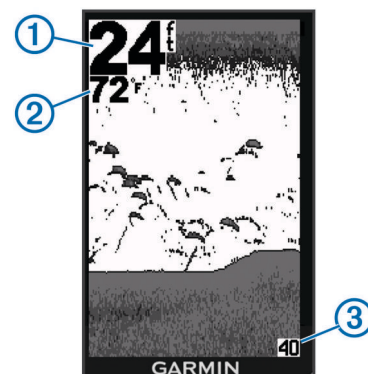
Als een menu meer dan 20 seconden is geopend en er niets wordt geselecteerd, wordt het menu gesloten en het vorige scherm weergegeven.

Snel aanpassen gebruiken

Nadat u een instelling hebt aangepast en naar een pagina bent teruggekeerd, kunt u snel terug naar de opties voor instellingen.

Selecteer **▲** of **▼**.

Echoloodweergave



①	Bodemdiepte
②	Watertemperatuur (als er een transducer met temperatuurmeting is aangesloten)
③	Schermdiepte als het beeld van rechts naar links gaat

Echolood

DownVü echoloodweergave

OPMERKING: Niet alle modellen ondersteunen DownVü echoloodtechnologie en transducers.

OPMERKING: Als u DownVü scanning sonar wilt ontvangen, hebt u een compatibele kaartplotter of viszoeker en een compatibele transducer nodig.

DownVü hoge-frequentie echolood biedt een duidelijker beeld onder de boot, waardoor u een gedetailleerdere weergave krijgt van structuren waar de boot overheen gaat.

Traditionele transducers zenden een kegelvormige bundel uit. De DownVü scanning sonar technologie zendt een smalle bundel uit, vergelijkbaar met de vorm van de lichtbundel in een kopieerapparaat. Deze bundel geeft een duidelijkere afbeelding van wat er zich onder de boot bevindt.

Echoloodfrequenties

OPMERKING: De beschikbare frequenties zijn afhankelijk van de gebruikte transducer.

Door de frequentie in te stellen, past u het echolood aan voor uw specifieke doel en de aanwezige waterdiepte.

Hogere frequenties maken gebruik van smallere bundels en zijn daarom beter voor snelle weergave en bij een ruwe zee. De weergave van bodem en thermoclines (inversielagen) kan beter zijn wanneer u een hogere frequentie gebruikt.

Lagere frequenties maken gebruik van bredere bundels, die een groter gebied bestrijken en de visser meer doelen laten zien, maar kunnen ook meer oppervlakteruis genereren en de continuïteit van bodemsignalen verslechteren bij een ruwe zee. Bredere bundels genereren grotere visbogen, waardoor ze ideaal zijn voor het opsporen van vis. Bredere bundels werken ook beter in diep water, omdat de lagere frequentie beter doordringt in diep water. Ze kunnen ook worden gebruikt om te zoeken naar structuren zoals stapels takken op de bodem.

Een frequentie selecteren

- 1 Selecteer **MENU**.
- 2 Selecteer **Frequentie** of **FREQUENTIE**.
- 3 Selecteer een frequentie.

Het bereik van de diepteschaal aanpassen

U kunt het bereik van de rechts in het scherm weergegeven diepteschaal aanpassen. Automatisch bereik houdt de bodem in het onderste eenderde gedeelte van het echoloodscherm, en kan handig zijn voor het volgen van de bodem wanneer er geleidelijke of minder grote dieptewijzigingen zijn.

Wanneer de diepte plotseling verandert, bijvoorbeeld bij een klif of breuk, kunt u door middel van een handmatige aanpassing het door u opgegeven dieptebereik weergeven. De bodem wordt op het scherm weergegeven zolang de bodem zich binnen het handmatig ingestelde bereik bevindt.

- 1 Selecteer **MENU > Bereik**.
- 2 Selecteer een optie.
 - Als u het toestel het bereik automatisch wilt laten aanpassen op basis van de diepte, selecteert u **Auto**.
 - Als u het bereik handmatig wilt vergroten of verkleinen, selecteert u **Handmatig** en vervolgens **▲** of **▼**.

OPMERKING: Als u het bereik op één pagina instelt, geldt die instelling voor alle pagina's.

De zoominstelling aanpassen

U kunt de zoominstelling handmatig aanpassen door het bereik en een vaste begindiepte in te stellen. Bijvoorbeeld: wanneer het dieptebereik 15 meter en de begindiepte 5 meter is, geeft het toestel een vergroot gebied tussen 5 meter diep en 20 meter diep weer.

U kunt de zoominstelling ook automatisch door het toestel laten instellen door een bereik op te geven. Het toestel berekent het zoomgebied dan vanaf de bodem van het water. Als u bijvoorbeeld een bereik van 10 meter selecteert, geeft het toestel een vergroot gebied weer vanaf de bodem van het water tot 10 meter boven de bodem.

- 1 Selecteer **MENU > Zoom**.
- 2 Selecteer **Handmatig** of **Auto**.
- 3 Selecteer **Bereik** en vervolgens **▲** of **▼** om de vergroting van het ingezoomde gebied te vergroten of te verkleinen.
- 4 Selecteer zo nodig **Diepte** om het ingezoomde venster naar boven of beneden bij te stellen.

OPMERKING: Het ingezoomde venster volgt de bodem alleen in de automatische modus.

Het echoloodscherm onderbreken

Selecteer **MENU > Pauze**.

De schuifsnelheid van het echoloodscherm instellen

U kunt bepalen hoe snel de echoloodgegevens van rechts naar links schuiven. Een hogere schuifsnelheid geeft meer details weer, met name als u vaart of op de motor vaart. Een lagere schuifsnelheid geeft echoloodgegevens langer op het scherm weer.




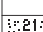
- 1 Selecteer **MENU > Stel in > Echolood > Schuif**.
- 2 Selecteer een schuifsnelheid.

OPMERKING: Als u de schuifsnelheid op een pagina instelt, geldt die instelling voor alle pagina's.

De presentatie van zwevende doelen instellen

OPMERKING: Als u de weergave van zwevende doelen op een pagina instelt, geldt die instelling voor alle pagina's.

OPMERKING: Deze functie is niet beschikbaar op alle transducers.

	Hiermee worden zwevende doelen als symbolen weergegeven.
	Hiermee worden zwevende doelen als symbolen met dieptegegevens weergegeven.
	Hiermee worden zwevende doelen als symbolen met echoloodgegevens weergegeven.
	Hiermee worden zwevende doelen als symbolen met echoloodgegevens en dieptegegevens weergegeven.

- 1 Selecteer **MENU > Stel in > Echolood > Vis-id**.
- 2 Selecteer een optie.

Instellingen voor ruis en de versterking van het echoloodscherm

U kunt de ruis op het echoloodscherm en de versterking van het echoloodscherm aanpassen.

Met de instelling voor versterking regelt u de gevoeligheid van de echoloodontvanger om de waterdiepte en helderheid van het water te compenseren. Als u de versterking vergroot, ziet u meer details. Als u de versterking verkleint, krijgt u minder ruis op het scherm.

OPMERKING: Als u de versterking op een pagina instelt, geldt die instelling voor alle pagina's.

De versterking handmatig instellen

- 1 Selecteer **MENU** > **Versterking** > **Handmatig**.
- 2 Selecteer ▲ totdat u ruis gaat zien in het watergedeelte van het scherm.
- 3 Selecteer ▼ om de versterking iets te verlagen.

De versterking automatisch instellen

- 1 Selecteer **MENU** > **Versterking**.
- 2 Selecteer een optie:
 - Als u automatisch zwakkere echoloodresultaten met hogere gevoeligheid en meer ruis wilt instellen, selecteert u **Auto-Hoog**.
 - Als u automatisch echoloodresultaten met gemiddelde gevoeligheid en gemiddelde ruis wilt instellen, selecteert u **Auto-Middel**.
 - Als u automatisch echoloodresultaten met lagere gevoeligheid en minder ruis wilt instellen, selecteert u **Auto-Laag**.

Alarmen




Selecteer **MENU** > **Stel in** > **Alarmen**.

Accu: Gaat af wanneer de accuspanning een opgegeven minimumvoltage bereikt.

Diep water: Gaat af wanneer de waterdiepte groter is dan de opgegeven diepte.

Drift: Gaat af wanneer de dieptewisselingen op uw huidige locatie groter zijn dan de opgegeven diepte.

Vis: Gaat af wanneer het toestel en zwevend doel detecteert.

-  laat het alarm afgaan wanneer vissen van elke grootte worden gedetecteerd.
-  laat het alarm alleen afgaan wanneer middelgrote of grote vissen worden gedetecteerd.
-  laat het alarm alleen afgaan wanneer grote vissen worden gedetecteerd.

Ondiep water: Gaat af wanneer de waterdiepte kleiner is dan de opgegeven diepte.

Watertemperatuur: Gaat af wanneer de watertemperatuur meer dan ± 2 °F ($\pm 1,1$ °C) afwijkt. Alarminstellingen worden opgeslagen wanneer het toestel wordt uitgeschakeld.

OPMERKING: U moet het toestel aansluiten op een transducer met temperatuursensor om dit alarm te kunnen gebruiken.

Systeeminstellingen

Selecteer **MENU** > **Stel in** > **Systeem**.

Taal: Hiermee stelt u taal van de tekst op het scherm in.

Systeeminformatie: Hiermee kunt u informatie over de software weergeven.

Maateenheden instellen

Selecteer **MENU** > **Stel in** > **Eenheden**.

Diepte: Stelt de maateenheid voor diepte in op voet (vt), meters (m), of vadem (vdm).

Temperatuur: Stelt de maateenheid voor temperatuur in op Fahrenheit (°F) of Celsius (°C).

OPMERKING: U hebt een transducer met temperatuurmeting nodig om de temperatuur weer te geven.

Appendix

Specificaties

Specificatie	Model	Waarde
Temperatuurbereik	echo 101 en 151	Van 5° tot 131°F (van -15° tot 55°C)
	echo 201, 301 en 500 serie	Van 5° tot 131°F (van -15° tot 55°C)
Kompasveilige afstand	echo 101 en 151	10 inch (250 mm)
	echo 201 en 301	10 inch (250 mm)
	echo 500 serie	15,75 inch (400 mm)
Spanningsbereik van voedingsbron	echo 101	Van 10 tot 20 V
	echo 201, 301 en 500 serie	Van 10 tot 28 V
Nominale stroom	Alle modellen	1 A
Zekering	Alle modellen	AGC/3AG - 3,0 A
Diepte zoetwater*	echo 151	1600 voet (488 m) bij 77 kHz
	echo 201, 201dv, 301 en 301dv	1750 voet (533 m) bij 77 kHz
	echo 500 en 500dv serie	2300 voet (701 m) bij 77 kHz

*De maximale diepte is afhankelijk van het zoutgehalte van het water, de bodemsoort en andere wateromstandigheden.

De behuizing schoonmaken

KENNISGEVING

Vermijd chemische schoonmaakmiddelen en oplosmiddelen die de kunststofonderdelen kunnen beschadigen.

- 1 Maak de behuizing van het toestel (niet het scherm) schoon met een doek die is bevochtigd met een mild schoonmaakmiddel.
- 2 Veeg het toestel vervolgens droog.

Het scherm schoonmaken

KENNISGEVING

Schoonmaakmiddelen met ammoniak beschadigen de antispiegelende coating.

Het toestel is voorzien van een speciale antispiegelende coating die gevoelig is voor huidvetten, was en schurende reinigingsmiddelen.

- 1 Breng lenzenvloeistof (die specifiek geschikt is voor antispiegelende coatings) aan op de doek.
- 2 Veeg het scherm voorzichtig met een schone, pluisvrije doek schoon.

Softwarelicentieovereenkomst

DOOR HET TOESTEL TE GEBRUIKEN VERKLAART U DAT U DE VOORWAARDEN EN BEPALINGEN VAN DE VOLGENDE SOFTWARELICENTIEOVEREENKOMST ZULT NALEVEN. LEES DEZE OVEREENKOMST ZORGVULDIG.

Garmin Ltd. en/of haar dochterondernemingen ("Garmin") kent u een beperkte licentie toe om de software die is ingebouwd in dit toestel (de "software") in binaire, uitvoerbare vorm te gebruiken bij het normale gebruik van dit product. De titel, eigendomsrechten en intellectuele eigendomsrechten in en op de Software blijven in bezit van Garmin en/of haar dochtermaatschappijen.

U erkent dat de Software het eigendom is van Garmin en/of haar externe leveranciers en wordt beschermd door de wetgeving met betrekking tot auteursrechten van de Verenigde Staten van Amerika en internationale verdragen inzake auteursrechten. U erkent bovendien dat de structuur, organisatie en code van de Software, waarvan de broncode niet wordt verschaft, waardevolle handelsgeheimen van Garmin

en/of haar externe leveranciers zijn en dat de Software in de broncodevorm een waardevol handelsgeheim van Garmin en/of haar externe leveranciers blijft. U verklaart dat u de Software of elk deel daarvan niet zult decompileren, demonteren, wijzigen, onderwerpen aan reverse assembly of reverse engineering, herleiden tot door mensen leesbare vorm of afgeleide werken zult maken op basis van de Software. U verklaart dat u de software niet zult exporteren of herexporteren naar landen die de exportwetten van de Verenigde Staten van Amerika of enig ander toepasselijk land schenden.

Index

A

aan-uitknop [1](#)
alarmen, echolood [3](#)

C

contrast [1](#)

D

DownVü [2](#)

E

echolood [2](#)
 alarmen [3](#)
 diepteschaal [2](#)
 DownVü [2](#)
 frequenties [1, 2](#)
 ruis [2](#)
 schuifsnelheid [2](#)
 versterking [2, 3](#)
 zoomen [2](#)
 zwevende doelen [2](#)

H

help [1](#)

I

instellingen [1, 2](#)
 systeeminformatie [3](#)

K

knoppen [1](#)
 aan-uit [1](#)

M

maateenheden [3](#)

O

onderbreken [2](#)

P

productregistratie [1](#)

S

scherminstellingen [1](#)
 snel aanpassen [1](#)
 softwarelicentieovereenkomst [3](#)
 specificaties [3](#)
 systeeminformatie [3](#)

T

taal [3](#)
time-out [1](#)
toestel
 registratie [1](#)
 schoonmaken [3](#)
toestel registreren [1](#)
transducer [1](#)

Z

zoemer [1](#)
zoomen, echolood [2](#)



913-397-8200
1-800-800-1020



0808 238 0000
+44 (0) 870 8501242



1-866-429-9296



+43 (0) 820 220230



+ 32 2 672 52 54



+385 1 5508 272
+385 1 5508 271



+420 221 985466
+420 221 985465



+ 45 4810 5050



+ 358 9 6937 9758



+ 331 55 69 33 99



+ 39 02 36 699699



(+52) 001-855-792-7671



0800 0233937



+47 815 69 555



00800 4412 454
+44 2380 662 915



(+35) 1214 447 460



+386 4 27 92 500



0861 GARMIN (427 646)
+27 (0)11 251 9999



+34 93 275 44 97



+49 (0)180 6 427646
20 ct./Anruf. a. d.
deutschen Festnetz,
Mobilfunk max. 60 ct./Anruf



+ 46 7744 52020

Garmin International, Inc.

1200 East 151st Street
Olathe, Kansas 66062, VS

Garmin (Europe) Ltd.

Liberty House, Hounsdown Business Park
Southampton, Hampshire, SO40 9LR, Verenigd Koninkrijk

Garmin Corporation

No. 68, Zhangshu 2nd Road, Xizhi Dist.
New Taipei City, 221, Taiwan (Republiek China)

