

echo™ 200, 300c, 500c en 550c gebruikshandleiding




GARMIN®

© 2011 Garmin Ltd. of haar dochtermaatschappijen

Alle rechten voorbehouden. Behoudens voor zover uitdrukkelijk hierin voorzien, mag geen enkel deel van deze handleiding worden vermenigvuldigd, gekopieerd, overgebracht, verspreid, gedownload of opgeslagen in enig opslagmedium voor enig doel zonder vooraf de uitdrukkelijke schriftelijke toestemming van Garmin te hebben verkregen. Garmin verleent hierbij toestemming voor het downloaden naar een harde schijf of ander elektronisch opslagmedium van een enkele kopie van deze handleiding of van elke revisie van deze handleiding voor het bekijken en afdrucken van een enkele kopie van deze handleiding of van elke revisie van deze handleiding, mits deze elektronische of afgedrukte kopie van deze handleiding de volledige tekst van deze copyrightbepaling bevat en gesteld dat onrechtmatige commerciële verspreiding van deze handleiding of van elke revisie van deze handleiding uitdrukkelijk is verboden.

Informatie in dit document kan zonder kennisgeving worden gewijzigd. Garmin behoudt zich het recht voor om haar producten te wijzigen of verbeteren en om wijzigingen aan te brengen in de inhoud zonder de verplichting personen of organisaties over dergelijke wijzigingen of verbeteringen te informeren. Ga naar de website van Garmin (www.garmin.com) voor de nieuwste updates en aanvullende informatie over het gebruik en de werking van dit product en andere Garmin-producten.

Garmin® en het Garmin-logo zijn handelsmerken van Garmin Ltd. of haar dochtermaatschappijen, geregistreerd in de Verenigde Staten en andere landen. echo™ is een handelsmerk van Garmin Ltd. of haar dochtermaatschappijen. Deze handelsmerken mogen niet worden gebruikt zonder uitdrukkelijke toestemming van Garmin.

Inleiding

WAARSCHUWING

Lees de gids *Belangrijke veiligheids- en productinformatie* in de verpakking voor productwaarschuwingen en andere belangrijke informatie.

In deze handleiding vindt u informatie over de viszoekers van het type echo™ 200, echo 300c, echo 500c en echo 550c.

Het toestel registreren

Vul de onlineregistratie vandaag nog in zodat wij u beter kunnen helpen.

- Ga naar <http://my.garmin.com>.
- Bewaar uw originele aankoopbewijs of een fotokopie op een veilige plek.

Contact opnemen met Garmin Product Support





Neem contact op met Garmin Product Support als u vragen hebt over dit product.

- Ga in de V.S. naar www.garmin.com/support of neem telefonisch contact op met Garmin USA op (913) 397.8200 of (800) 800.1020.
- Neem in het V.K. contact op met Garmin (Europe) Ltd. via het telefoonnummer 0808 2380000.
- Ga in Europa naar www.garmin.com/support en klik op **Contact Support** voor ondersteuningsinformatie voor uw regio.

Uitleg over de handleiding




In deze handleiding wordt de term “selecteren” gebruikt om naar deze acties te verwijzen:

- Het markeren van een item een menu en op **ENTER** drukken.
- Het drukken op een toets zoals **ENTER** of **MENU**.

Als u instructies leest om menu-items te selecteren, kunt u kleine pijltjes (>) in de tekst aantreffen. Deze geven aan dat u een serie items moet selecteren met behulp van de  of -toetsen (pagina 1) en dat u na elk item op **ENTER** moet drukken. Als u bijvoorbeeld de instructie “selecteer **MENU** > **Echolood pauzeren/opwinden**” leest, moet u op **MENU** drukken, op  of  drukken tot **Echolood pauzeren/opwinden** wordt gemarkeerd en daarna op **ENTER** drukken.

Numerieke waarden opgeven

U kunt numerieke waarden opgeven als u alarmen of een offset instelt.

1. Selecteer een eerste cijfer van de waarde met  en .
2. Selecteer een optie:
 - Voor de echo 200, echo 500c en echo 550c: selecteer  om naar het volgende cijfer te gaan.
 - Voor de echo 300c: selecteer **ENTER** om naar het volgende cijfer te gaan.
3. Herhaal stap 1 en 2 om de waarde van alle cijfers aan te passen.

Inhoudsopgave

Inleiding	i
Het toestel registreren	i
Contact opnemen met Garmin Product Support	i
Uitleg over de handleiding	i
Numerieke waarden opgeven.....	i
Aan de slag	1
Toetsen	1
Het toestel in- en uitschakelen	1
Weergave in kleur of grijstinten	1
De begininstellingen van het toestel configureren	1
Het toestel automatisch inschakelen	1
De schermverlichting aanpassen	1
Het kleurenschema aanpassen.....	2
De kleurmodus instellen	2
Het contrast van de echo 200 aanpassen.....	2
De zoemer instellen.....	2
Time-out van menu.....	3
Snel aanpassen.....	3
Pagina's weergeven	4
Een pagina selecteren	4
De pagina Volledig scherm.....	4
De pagina Splitszoom.....	5
De pagina Gesplitste frequentie	5
Logpagina's	6
De pagina Flitser	8
De pagina Cijfers openen	8

De echo gebruiken	9
Instellingen voor het echoloodscherm	9
Alarmen	13
Instellingen voor ruis en de versterking van het echoloodscherm.....	14
Waarden in het echolood.....	15
Kalibratie.....	16
Appendix	18
Specificaties	18
De behuizing schoonmaken	18
Het scherm schoonmaken.....	18
Systeeminstellingen.....	18
Softwarelicentieovereenkomst.....	19
Index	20




Aan de slag

Toetsen




echo 300c

echo 200, echo 500c
en echo 550c

MENU	Hiermee kunt u een lijst met alle opties weergeven en verbergen.
ENTER	Hiermee selecteert u een menu-item.
	Hiermee schuift u door opties of wijzigt u instellingen.
	Hiermee selecteert u paginaopties (pagina 4) op de echo 200, echo 500c en echo 550c.
	Hiermee schakelt u het toestel aan of uit en wordt de achtergrondverlichting aangepast.

Het toestel in- en uitschakelen

Druk op .

Weergave in kleur of grijs tinten

De echo 200 heeft een scherm dat grijs tinten weergeeft. De echo 300c, echo 500c en echo 550c hebben een kleurenscherm.

De begininstellingen van het toestel configureren

Als u dit toestel voor de eerste keer inschakelt, dient u een reeks instellingen op te geven.

U moet deze instellingen ook configureren nadat u de fabrieksinstellingen hebt hersteld ([pagina 19](#)). Deze instellingen kunnen naderhand afzonderlijk worden bijgewerkt.



- Schakel het toestel in.
U wordt gevraagd de eerste instellingen voor het toestel op te geven.
- Volg de instructies op het scherm.

Het toestel automatisch inschakelen

U kunt ervoor zorgen dat het toestel automatisch wordt ingeschakeld als de spanning wordt ingeschakeld.

Selecteer op een pagina achtereenvolgens **MENU > Instellen > Systeem > Automatisch aan > Aan**.

De schermverlichting aanpassen

- Selecteer op een pagina **MENU > Instellen > Systeem > Schermverlichting**.
- Selecteer  en  om de helderheid van de schermverlichting aan te passen.

TIP: druk op  om de aanpassingsbalk voor de schermverlichting te openen. Druk herhaaldelijk op  om door de helderheidsinstellingen te gaan.

Het kleurenschema aanpassen

Voordat u het kleurenscherm kunt aanpassen, moet u de pagina Volledig scherm (pagina 4), de pagina Splitszoom (pagina 5), de pagina Gesplitste frequentie (pagina 5) of de pagina Flitser (pagina 8) openen.

Bij de echo 300c, echo 500c en echo 550c kunt u het kleurenschema selecteren dat op een echoloodscherm wordt weergegeven.

Kleurenschema	Kleur	Beschrijving
Wit	Geel	Sterke retoursignalen
	Paars	Gemiddelde retoursignalen
	Blauw	Zwakke retoursignalen
	Wit (zwart in nachtmodus)	Geen retoursignalen
Blauw	Rood	Sterke retoursignalen
	Geel	Gemiddelde retoursignalen
	Lichtblauw	Zwakke retoursignalen
	Blauw	Geen retoursignalen
echo 200	Donkere schaduw	Sterker retoursignaal
	Lichtere schaduw	Zwakker retoursignaal
	Wit	Geen retoursignalen

1. Selecteer op een pagina **MENU > Instellen > Echoloodinstelling > Kleurenschema**.
2. Selecteer een kleurenschema.

De kleurmodus instellen

Bij de echo 300c, echo 500c en echo 550c kunt u de kleurmodus van het echoloodscherm selecteren (voor gebruik overdag en 's nachts).

1. Selecteer op een pagina **MENU > Instellen > Systeem > Kleurmodus**.
2. Selecteer **Dag** of **Nacht**.

Het contrast van de echo 200 aanpassen

1. Selecteer op een pagina **MENU > Instellen > Systeem > Contrast**.
2. Selecteer  of  om het contrast aan te passen.
TIP: houd  of  ingedrukt om snel grote aanpassingen aan te brengen.
3. Selecteer **ENTER**.

De zoemer instellen

U kunt instellen wanneer het toestel hoorbare signalen afgeeft.

1. Selecteer op een pagina **MENU > Instellen > Systeem > Zoemer**.
2. Selecteer een optie:
 - Als u het toestel wilt laten zoemen als u een item selecteert en als er een alarm wordt geactiveerd, selecteer dan **Aan**.
 - Als u het toestel alleen wilt laten zoemen als er alarmen worden geactiveerd, selecteer dan **Alleen alarmen**.

Time-out van menu

Als een menu meer dan 15 seconden is geopend en er geen toetsen worden geselecteerd, wordt het menu gesloten en wordt het vorige scherm weergegeven.

Snel aanpassen

Voordat u snelle aanpassingen kunt aanbrengen, dient u de pagina Volledig scherm (pagina 4), de pagina Splitszoom (pagina 5), de pagina Gesplitste frequentie (pagina 5) of de pagina Flitser (pagina 8) te openen.

Nadat u een instelling hebt aangepast en naar een pagina bent teruggekeerd, kunt u snel terug naar de opties voor instellingen.

Selecteer  of  nadat u naar de pagina bent teruggekeerd.

Pagina's weergeven

Op pagina's kunt u informatie van het echolood in diverse indelingen bekijken.

- Drie echoloodpagina's
 - De pagina Volledig scherm (pagina 4)
 - De pagina Splitszoom (pagina 5)
 - De pagina Gesplitste frequentie (pagina 5)
- De logpagina voor temperatuur en diepte (pagina 6)
- De pagina Flitser (pagina 8)
- De pagina Cijfers (pagina 8)

Een pagina selecteren

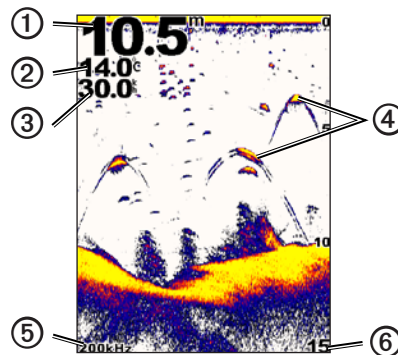
1. Selecteer op een pagina MENU > Pagina's.
2. Selecteer een pagina.

TIP: als u de echo 200, echo 500c of echo 550c gebruikt: selecteer  of  op een pagina om snel naar het paginamenu te gaan. Selecteer  of  om een pagina te selecteren.

De pagina Volledig scherm

Op de pagina Volledig scherm worden de echoloodgegevens van een transducer in grafische vorm weergegeven.

Selecteer op een pagina MENU > Pagina's > Volledig scherm.

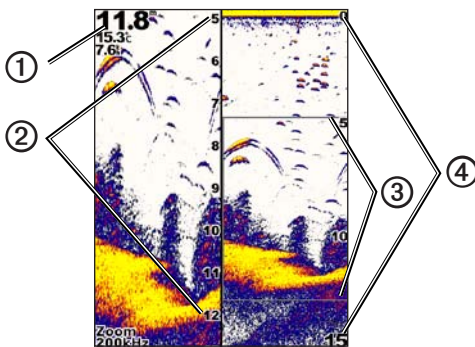


①	Diepte van de bodem op uw huidige positie.
②	Watertemperatuur.
③	Watersnelheid (als er een transducer die de watersnelheid kan meten is aangesloten).
④	Zwevende doelen.
⑤	Transducerfrequentie.
⑥	Schermdiepte als het beeld van rechts naar links gaat.

De pagina Splitszoom

Op de pagina Splitszoom wordt rechts op het scherm een grafische voorstelling van de echoloodmetingen weergegeven, en een uitvergroot deel hiervan ziet u links op het scherm.

Selecteer op een pagina MENU > Pagina's > Splitszoom.



①	Diepte, watertemperatuur en watersnelheid.
②	Ingezoomde diepteschaal.
③	Zoomvenster.
④	Dieptebereik.

De breedte van het zoomscherm vergroten

U kunt de breedte van het vergrote gedeelte van de pagina Splitszoom vergroten.

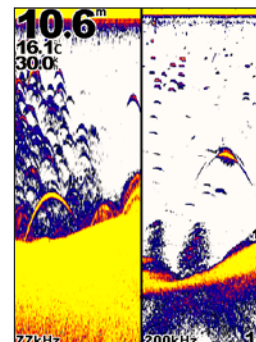
Selecteer op de pagina Splitszoom achtereenvolgens MENU > Instellen > Echoloodinstelling > Gesplitste grootte > Groot.

De pagina Gesplitste frequentie

Op de pagina Gesplitste frequentie worden aan de linkerkant van het scherm echoloodgegevens uit het 77 kHz-bereik weergegeven en aan de rechterkant van het scherm echoloodgegevens uit het 200 kHz-bereik.

OPMERKING: voor de pagina Gesplitste frequentie is het gebruik van een transducer met dubbele bundel vereist.

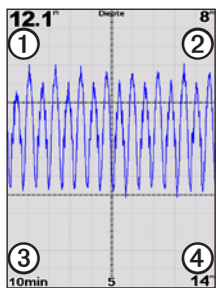
Selecteer op een pagina MENU > Pagina's > Frequentie.



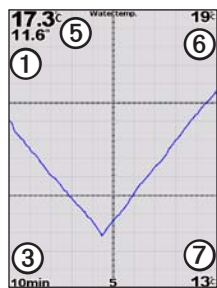
Logpagina's

U kunt een log van de dieptemetingen (pagina 6) of watertemperatuurmetingen (pagina 7) in een volledig scherm weergeven. Ook kunt u beide logs tegelijk in een gesplitst scherm weergeven (pagina 7). De grafische informatie verschuift naar links met het verstrijken van de tijd.

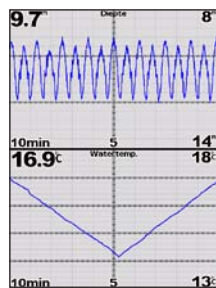
Als u een logpagina opent, wordt de laatste logpagina weergegeven die u hebt geselecteerd (diepte, watertemperatuur, of allebei). U kunt dan een andere logpagina selecteren.



Dieptelog



Temperatuurlog

Gesplitst-
schermlog

①	Diepte op uw huidige positie.
②	Dieptewaarde bovenaan in log.
③	Logtijdsduur.
④	Dieptewaarde onderaan in log.
⑤	Watertemperatuur op uw huidige positie.
⑥	Temperatuurwaarde bovenaan in log.
⑦	Temperatuurwaarde onderaan in log.

De pagina Dieptelog openen

Op de pagina Dieptelog worden de dieptemetingen afgezet tegen de tijd, en dit wordt grafisch weergegeven.

1. Selecteer op een pagina **MENU > Pagina's > Log**.
2. Als het temperatuurlog of het gesplitste-schermlog wordt weergegeven, selecteer dan **MENU > Wijzig log > Diepte**.

De duur van het dieptelog instellen

Voordat u de duur van het dieptelog kunt instellen, moet u het dieptelog of het gesplitste-schermlog openen.

U kunt de tijdschaal (duur) in het dieptelog wijzigen. Als u een hogere waarde instelt, kunt u de dieptevariaties gedurende een langere periode bekijken. Als u een lagere waarde instelt, kunt u meer details voor een kortere periode weergegeven.

De duur wordt linksonder in het scherm weergegeven.

De schaal van het dieptelog instellen

Voordat u de dieptebereiksschaal kunt instellen, moet u het dieptelog of het gesplitste-schermlog openen.

U kunt de dieptebereiksschaal van het dieptelog wijzigen. Wanneer u een hogere waarde voor de dieptebereiksschaal opgeeft, kan er meer variatie in de diepte worden weergegeven. Wanneer u een lagere waarde voor de dieptebereiksschaal opgeeft, kunnen er meer details in de variatie worden weergegeven. Als de schaal wordt ingesteld op **Auto** wordt het dieptebereik automatisch aangepast zodat alle logwaarden binnen de geselecteerde duur worden weergegeven.

1. Selecteer **MENU > Opties dieptelog > Schaal**.
2. Selecteer een dieptebereiksschaal.

De pagina Temperatuurlog weergeven

Op de pagina Temperatuurlog worden de watertemperatuurmetingen afgezet tegen de tijd, en dit wordt grafisch weergegeven.

1. Selecteer op een pagina **MENU > Pagina's > Log**.
2. Als het temperatuurlog of het gesplitste-schermlog wordt weergegeven, selecteer dan **MENU > Wijzig log > Temperatuur**.

De duur van het temperatuurlog instellen

Voordat u de duur van het temperatuurlog kunt instellen, moet u het temperatuurlog ([pagina 7](#)) of het gesplitste-schermlog ([pagina 7](#)) openen.

U kunt de tijdschaal in het watertemperatuurlog wijzigen. Als u een hogere waarde voor de tijdschaal instelt, kunt u de temperatuurvariaties gedurende een langere periode bekijken. Als u een lagere waarde voor de tijdschaal instelt, kunt u meer details voor een kortere periode weergeven.

1. Selecteer **MENU > Temp. logopties > Duur**.
2. Selecteer een duur.

De temperatuurlogschaal instellen

Voordat u de temperatuurbereiksschaal kunt instellen, moet u het temperatuurlog ([pagina 7](#)) of het gesplitste-schermlog ([pagina 7](#)) instellen.

U kunt de temperatuurbereiksschaal van het temperatuurlog wijzigen. Wanneer u een hogere waarde opgeeft, kunt u meer variatie in de temperatuur weergeven. Wanneer u een lagere waarde kiest, kunt u meer details voor de variatie weergeven. Als de schaal wordt ingesteld op **Auto** wordt het temperatuurbereik automatisch aangepast zodat alle logwaarden binnen de geselecteerde duur worden weergegeven.

1. Selecteer **MENU > Temp. logopties > Schaal**.
2. Selecteer een temperatuurbereiksschaal.

Het dieptelog en het temperatuurlog tegelijk weergeven

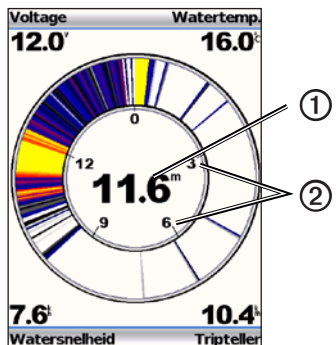
U kunt het dieptelog en het temperatuurlog tegelijk in het gesplitste-schermlog weergeven. U kunt vanuit dit scherm de duur van het dieptelog ([pagina 6](#)), de schaal van het dieptelog ([pagina 6](#)), de duur van het temperatuurlog ([pagina 7](#)) en de schaal van het temperatuurlog ([pagina 7](#)) aanpassen.

1. Selecteer op een pagina **MENU > Pagina's > Log**.
2. Als het temperatuurlog of het dieptelog wordt weergegeven, selecteer dan **MENU > Wijzig log > Beide**.

De pagina Flitser

Op de pagina Flitser wordt echoloodinformatie in een ronde diepteschaal weergegeven. U ziet dan wat zich onder uw boot bevindt. De schaal ziet eruit als een ring die bovenaan begint en waarbij de diepte met de klok mee groter wordt. De diepte wordt aangegeven door de schaal in de ring. Er knippert echoloodinformatie op de ring als die op de aangegeven diepte wordt ontvangen. De kleuren geven de verschillende sterktes van de geretoureerde echoloodsignalen aan (zie de tabel op [pagina 2](#)).

Selecteer op een pagina MENU > Pagina's > Flitser.



①	Diepte op uw huidige positie.
②	Diepteschaal.

De pagina Cijfers openen

Op de pagina Cijfers worden cijfers in plaats van grafische informatie weergegeven.

Selecteer op een pagina MENU > Pagina's > Cijfers.

De tripteller instellen op nul

OPMERKING: het toestel moet worden aangesloten op een transducer met snelheidswieltje om de tripteller te kunnen gebruiken.

Selecteer op de pagina Cijfers: MENU > Reset tripteller.

De echo gebruiken



Instellingen voor het echoloodscherm

De pagina Volledig scherm, de pagina Splitszoom de pagina Gesplitste frequentie en de pagina Flitser zijn een visuele representatie van het gebied onder uw boot. Deze echoloodweergaven kunnen worden aangepast, zoals in de volgende alinea's wordt uitgelegd.

Het bereik van de diepteschaal aanpassen

Voordat u het bereik van de diepteschaal kunt aanpassen, moet u de pagina Volledig scherm (pagina 4), de pagina Splitszoom (pagina 5), de pagina Gesplitste frequentie (pagina 5) of de pagina Flitser (pagina 8) openen.

U kunt het bereik aanpassen van de diepteschaal die rechts op de pagina Volledig scherm, de pagina Splitszoom, de pagina Gesplitste frequentie wordt weergegeven, en aan de binnenkant van de flitser. Deze instelling bepaalt hoe diep het echolood naar doelen zoekt.

1. Selecteer **MENU > Bereik**.
2. Selecteer een optie:
 - Als u het toestel het bereik automatisch wilt laten aanpassen op basis van de diepte, selecteer dan **Auto**.
 - Selecteer **Handmatig**, selecteer  of  en selecteer dan **ENTER** als u het bereik van de diepteschaal handmatig wilt vergroten of verkleinen.

Als u het bereik op een pagina instelt, wordt die instelling ook op alle andere pagina's toegepast.

Zoom aanpassen

U kunt de zoom van de pagina Volledig scherm, de pagina Splitszoom en de pagina Gesplitste frequentie handmatig aanpassen of het toestel de zoom automatisch laten aanpassen.

Pas de zoom handmatig aan door het bereik (de hoeveelheid echoloodgegevens die in het ingezoomde venster wordt weergegeven) te selecteren en een vaste begindiepte te selecteren. Als u een bereik van 15 meter en een startdiepte van 5 meter selecteert, geeft het toestel een gebied tussen 5 meter diep en 20 meter diep weer.

Als u de zoom automatisch laat aanpassen, is het bereik op het scherm het gebied dat wordt weergegeven vanaf de bodem van het water. Als u bijvoorbeeld een bereik van 10 meter selecteert, geeft het toestel een gebied weer vanaf de bodem van het water tot 10 meter boven de bodem.

De zoom handmatig aanpassen

Voordat u de zoom handmatig kunt aanpassen, moet u de pagina Volledig scherm (pagina 4), de pagina Splitszoom (pagina 5) of de pagina Gesplitste frequentie (pagina 5) openen.

Het instellen van het bereik van de zoom op een pagina heeft geen gevolgen voor andere pagina's.

1. Selecteer **MENU > Zoom > Handmatig zoomen > Bereik**.
2. Selecteer het bereik dat u wilt weergeven.
3. Selecteer **Diepte**.
4. Selecteer  of  om het weergavevenster aan te passen.
5. Selecteer **ENTER > OK**.

De zoom automatisch aanpassen

Voordat u de zoom automatisch kunt laten aanpassen, moet u de pagina Volledig scherm (pagina 4), de pagina Splitszoom (pagina 5) of de pagina Gesplitste frequentie (pagina 5) openen.

Het instellen van de zoom op **Autozoom** op een pagina heeft geen gevolgen voor de andere pagina's.

1. Selecteer **MENU > Zoom > Autozoom**.
2. Selecteer het bereik.

Het scherm op de bodem van het water vergrendelen

Voordat u de zoom kunt aanpassen, moet u de pagina Volledig scherm (pagina 4), de pagina Splitszoom (pagina 5) of de pagina Gesplitste frequentie (pagina 5) openen.

U kunt het scherm op de bodem van het water van de pagina Volledig scherm, de pagina Splitszoom of de pagina Gesplitste frequentie vergrendelen door het bereik te selecteren en het scherm op de bodem van het water te vergrendelen. Als u bijvoorbeeld een bereik van 20 meter selecteert, geeft het toestel een gebied weer vanaf de bodem van het water tot 20 meter boven de bodem. De afstand tot de bodem wordt rechts op het scherm weergegeven.

Het instellen van de zoom op bodemvergrendeling op een pagina heeft geen gevolgen voor de andere pagina's.

1. Selecteer **MENU > Zoom > Bodem vast**.
2. Selecteer een bereik.

Het echoloodscherm onderbreken

Voordat u het scherm kunt onderbreken, moet u de pagina Volledig scherm (pagina 4), de pagina Splitszoom (pagina 5) of de pagina Gesplitste frequentie (pagina 5) openen.

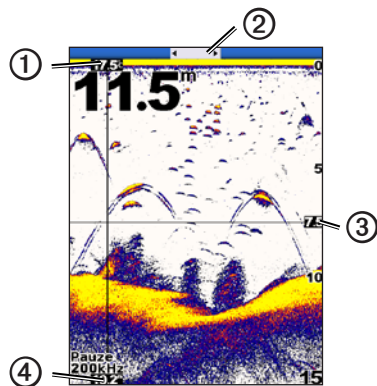
1. Selecteer **MENU**.
2. Selecteer een optie.
 - Voor de echo 200, echo 500c of echo 550c: selecteer **Echolood pauzeren/opwinden**.
 - Voor de echo 300c: selecteer **Echolood pauzeren**.

Het echoloodscherm hervatten

Selecteer nadat u het scherm hebt onderbroken of de geschiedenis van het echolood hebt bekeken de opties **MENU > Hervat echolood**.

Terug in echoloodgeschiedenis





Als u de echo 200, echo 500c of echo 550c gebruikt: u kunt het scherm onderbreken en dan door het scherm schuiven om de echoloodgeschiedenis weer te geven.



①	Watertemperatuur op de positie die door de verticale lijn wordt aangegeven.
②	De schuifbalk geeft aan hoe ver terug in de tijd u bent gegaan.
③	Diepte van de horizontale lijn.
④	Diepte op de positie die door de verticale lijn wordt aangegeven.

De echoloodgeschiedenis weergeven

Voordat u uw echoloodgeschiedenis kunt weergeven, moet u eerst de pagina Volledig scherm (pagina 4), de pagina Splitszoom (pagina 5) of de pagina Gesplitste frequentie (pagina 5) op de echo 200, echo 500c of echo 550c openen.

1. Selecteer **MENU > Echolood pauzeren/opwinden**.
2. Selecteer  of  om door het scherm te schuiven en de verticale lijn te verplaatsen.
3. Selecteer  of  om de horizontale dieptelij n aan te passen.

De schuifsnelheid van het echolootscherm instellen

Voordat u de schuifsnelheid van de diepteschaal kunt aanpassen, moet u de pagina Volledig scherm (pagina 4), de pagina Splitszoom (pagina 5), de pagina Gesplitste frequentie (pagina 5) of de pagina Flitser (pagina 8) openen.

U kunt bepalen hoe snel de echoloodgegevens van rechts naar links schuiven.

Kies een hogere schuifsnelheid als u meer details wilt zien, met name als u vaart of sleept. Kies een lagere schuifsnelheid als u de echoloodinformatie langer op het scherm wilt weergegeven.

Als u de schuifsnelheid op een pagina instelt, wordt die instelling ook op alle andere pagina's toegepast.

1. Selecteer **MENU > Instellen > Echoloodinstelling > Schuifsnelheid**.
2. Selecteer een schuifsnelheid.

De dieptelij n weergeven en aanpassen

Voordat u de dieptelij n kunt weergeven, moet u de pagina Volledig scherm (pagina 4), de pagina Splitszoom (pagina 5) of de pagina Gesplitste frequentie (pagina 5) openen.

U kunt een horizontale lij n in het echolootscherm weergeven en aanpassen. De diepte van de lij n wordt rechts op het scherm aangegeven.

Als u een dieptelij n op een pagina weergeeft, wordt de lij n ook op andere pagina's weergegeven.

1. Selecteer **MENU > Dieptelij n > Aan**.

De echo gebruiken

2. Als u de dieptelijn wilt aanpassen, selecteer dan  of .

Een frequentie selecteren

Voordat u een frequentie kunt selecteren, moet u de pagina Volledig scherm (pagina 4), de pagina Splitszoom (pagina 5) of de pagina Flitser (pagina 8) openen.

Als u een transducer met dubbele bundel gebruikt, kunt u een frequentie van 200 kHz of 77 kHz selecteren.

Bij de frequentie van 200 kHz worden er meer details weergegeven, is de bundel smaller. Deze frequentie wordt doorgaans in ondiepe wateren gebruikt.

De frequentie van 77 kHz heeft een bredere bundel en bestrijkt dus een groter gebied. Hiermee kunt u naar voorwerpen zoeken, zoals takkenbossen, en meer vis zien.



Als u een frequentie op een pagina instelt, wordt die instelling ook op alle andere pagina's toegepast.



1. Selecteer **MENU > Instellen > Echoloodinstelling > Frequentie**.
2. Selecteer een frequentie.

De presentatie van zwevende doelen instellen

Voordat u instelt hoe het echolood zwevende doelen interpreteert, moet u de pagina Volledig scherm (pagina 4), de pagina Splitszoom (pagina 5) of de pagina Gesplitste frequentie (pagina 5) openen.

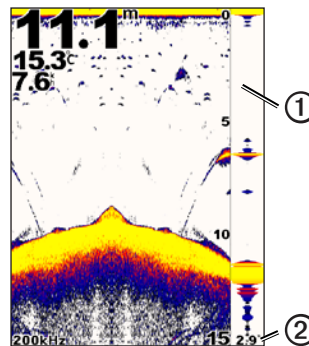
Als u de weergave van zwevende doelen op een pagina instelt, wordt die instelling op alle andere pagina's toegepast.

1. Selecteer **MENU > Instellen > Echoloodinstelling > Vissymbolen**.
2. Selecteer een optie:
 - Selecteer  om zwevende doelen weer te geven als symbolen.
 - Selecteer  om zwevende doelen weer te geven als symbolen met diepte-informatie over de doelen.

- Selecteer  om zwevende doelen weer te geven als symbolen met echoloodgegevens op de achtergrond.
- Selecteer  om zwevende doelen weer te geven als symbolen met echoloodgegevens op de achtergrond en diepte-informatie over de doelen.

A-scope

De A-Scope is een verticale flitser rechts op de pagina Volledig scherm waar het bereik tot de doelen in real-time langs een schaal wordt weergegeven. In deze weergave worden de meest recentelijk ontvangen echoloodgegevens uitvergroot zodat deze eenvoudiger te zien zijn. Dit kan handig zijn als u vis wilt detecteren dat zich dicht bij de bodem bevindt.



①	A-scope
②	Diameter van de echoloodkegel op de huidige diepte.

De A-Scope inschakelen

Ga naar de pagina Volledig scherm (pagina 4) en selecteer MENU > Instellen > Echoloodinstelling > A-Scope > Aan.

Alarmen

De alarmen voor diep en ondiep water instellen

U kunt een alarm laten horen als de diepte minder of meer dan een opgegeven waarde is.

OPMERKING: alarminstellingen worden opgeslagen als het toestel wordt uitgeschakeld.

1. Selecteer op een pagina de opties MENU > Instellen > Alarmen.
2. Selecteer een optie:
 - Als u een alarm wilt laten afgaan als de diepte minder is dan de opgegeven diepte, selecteer dan **Ondiep water** > Aan.
 - Als u een alarm wilt laten afgaan als de diepte meer is dan de opgegeven diepte, selecteer dan **Diep water** > Aan.
3. Geef de waarde (pagina i) van de alarminstelling op.
4. Selecteer ENTER om de waarde te accepteren.
De alarminstelling wordt weergegeven.
5. Selecteer OK of Bevestig.

Het accuspanningsalarm instellen

U kunt een alarm instellen dat afgaat wanneer de accuspanning is gedaald tot een opgegeven spanning.

OPMERKING: alarminstellingen worden opgeslagen als het toestel wordt uitgeschakeld.


1. Selecteer op een pagina achtereenvolgens MENU > Instellen > Alarmen > Accu > Aan.

2. Geef de waarde (pagina i) van de alarminstelling op.
3. Selecteer ENTER om de waarde te accepteren.
De alarminstelling wordt weergegeven.
4. Selecteer OK of Bevestig.

Visalarmen instellen

U kunt opgeven dat er een alarm moet afgaan als het toestel een zwevend doel detecteert.

OPMERKING: alarminstellingen worden opgeslagen als het toestel wordt uitgeschakeld.

1. Selecteer op een pagina achtereenvolgens MENU > Instellen > Alarmen > Vis.
2. Selecteer een optie:
 - Selecteer  als u een alarm wilt horen voor vissen van alle grootten.
 - Selecteer  als u alleen een alarm wilt horen voor middelgrote en grote vissen.
 - Selecteer  als u alleen een alarm wilt horen voor grote vissen.

Het alarm voor de watertemperatuur instellen

Als het toestel is aangesloten op een temperatuurtransducer kunt u een alarm instellen dat afgaat als de watertemperatuur met meer dan ± 2 °F ($\pm 1,1$ °C) varieert.

OPMERKING: alarminstellingen worden opgeslagen als het toestel wordt uitgeschakeld.

1. Selecteer op een pagina achtereenvolgens MENU > Instellen > Alarmen > Watertemperatuur > Aan.
2. Geef de waarde (pagina i) van de alarminstelling op.
3. Selecteer ENTER om de waarde te accepteren.
De alarminstelling wordt weergegeven.
4. Selecteer OK of Bevestig.

Het driftalarm instellen

U kunt een alarm instellen dat afgaat als de variaties in diepte op uw huidige positie de opgegeven diepte overschrijdt.

OPMERKING: alarminstellingen worden opgeslagen als het toestel wordt uitgeschakeld.

1. Selecteer op een pagina achtereenvolgens **MENU > Instellen > Alarmen > Drift > Aan**.
2. Geef de waarde (pagina 1) van de alarminstelling op.
3. Selecteer **ENTER** om de waarde te accepteren.
De alarminstelling wordt weergegeven.
4. Selecteer **OK** of **Bevestig**.

Instellingen voor ruis en de versterking van het echoloodscherm

U kunt de ruis op het echoloodscherm en de versterking van het echoloodscherm aanpassen.

Als u de versterking op een pagina instelt, wordt die instelling ook op alle andere pagina's toegepast.

De versterking handmatig instellen

Voordat u de versterking kunt aanpassen, moet u de pagina Volledig scherm (pagina 4), de pagina Splitszoom (pagina 5), de pagina Gesplitste frequentie (pagina 5) of de pagina Flitser (pagina 8) openen.

Met de instelling voor versterking regelt u de gevoeligheid van de echoloodontvanger om de waterdiepte en helderheid van het water te compenseren. Verhoog de versterking als u meer details wilt zien. Als het scherm onoverzichtelijk is, verlaagt u de versterking.

Als u de versterking handmatig wilt instellen, verhoog dan de instelling voor de versterking tot er ruis in het waterdeel van het scherm zichtbaar wordt, en verlaag de versterking dan enigszins.

OPMERKING: als u de versterking instelt op de pagina Gesplitste frequentie moet u het scherm voor 77 kHz en 200 kHz afzonderlijk instellen.

1. Selecteer **MENU > Versterking > Handmatig**.
2. Selecteer  om de instelling voor versterking te verhogen tot er ruis in het waterdeel van het scherm wordt weergegeven.
3. Selecteer  om de versterking te verhogen.

De versterking automatisch laten instellen

Voordat u de versterking kunt aanpassen, moet u de pagina Volledig scherm openen (pagina 4), de pagina Splitszoom (pagina 5), de pagina Gesplitste frequentie (pagina 5) of de pagina Flitser (pagina 8).

OPMERKING: als u de versterking instelt op de pagina Gesplitste frequentie moet u het scherm voor 77 kHz en 200 kHz afzonderlijk instellen.

1. Selecteer **MENU > Versterking**.
2. Selecteer een optie:
 - Als u het echoloodscherm met een hogere gevoeligheid wilt weergeven en zwakkere signalen en meer ruis wilt weergeven, selecteer dan **Auto-hg**.
 - Als u het echoloodscherm met normale gevoeligheid wilt weergeven selecteer dan **Auto-gm**.
 - Als u het echoloodscherm met lagere gevoeligheid en minder ruis wilt weergeven selecteer dan **Auto-gm**.

Ruisonderdrukking instellen

Voordat u de ruisonderdrukking kunt instellen, moet u de pagina Volledig scherm (pagina 4), de pagina Splitszoom (pagina 5) of de pagina Gesplitste frequentie (pagina 5) openen.

U kunt de weergave van zwakke echoloodsignalen tot een minimum beperken door de instelling voor ruisonderdrukking te verhogen.

Als u de ruisonderdrukking op een pagina instelt, wordt die instelling ook op alle andere pagina's toegepast.

OPMERKING: als u de ruisonderdrukking instelt op de pagina Gesplitste frequentie moet u het scherm voor 77 kHz en 200 kHz afzonderlijk instellen.

1. Selecteer **MENU > Instellen > Echoloodinstelling > Ruisonderdrukking**.
2. Selecteer het ruisonderdrukkniveau.

Oppervlakteruis verbergen

Voordat u oppervlakteruis kunt verbergen, moet u de pagina Volledig scherm (pagina 4), de pagina Splitszoom (pagina 5) of de pagina Gesplitste frequentie (pagina 5) openen.

U kunt instellen of u de echoloodsignalen nabij het wateroppervlak wilt weergeven. Als u de oppervlakteruis verbergt, wordt de weergave overzichtelijker.

Als u oppervlakteruis op een pagina weergeeft of verbergt, wordt die instelling op alle andere pagina's toegepast.

Selecteer **MENU > Instellen > Echoloodinstelling > Oppervlakteruis > Verbergen**.

Waarden in het echolood

U kunt aanpassen welke waarden (watertemperatuur, batterijspanning, watersnelheid en watersnelheidsmeter) worden weergegeven op de pagina Volledig scherm, de pagina Splitszoom en de pagina Gesplitste frequentie. Het is mogelijk de grootte van de waarden aan te passen.

OPMERKING: het toestel moet zijn aangesloten op een temperatuurtransducer om de watertemperatuur te kunnen weergeven. Het toestel moet worden aangesloten op een transducer met snelheidswieltje om de watersnelheid te kunnen weergeven.

De watertemperatuur weergeven

Voordat u de watertemperatuur kunt weergeven, moet u de pagina Volledig scherm (pagina 4), de pagina Splitszoom (pagina 5) of de pagina Gesplitste frequentie (pagina 5) openen.

1. Selecteer **MENU > Instellen > Cijfers echolood > Watertemperatuur**.
2. Selecteer **Auto**.

De watersnelheid weergeven

Voordat u de watersnelheid kunt weergeven, moet u de pagina Volledig scherm (pagina 4), de pagina Splitszoom (pagina 5) of de pagina Gesplitste frequentie (pagina 5) openen.

1. Selecteer **MENU > Instellen > Cijfers echolood > Watersnelheid**.
2. Selecteer **Auto**.

De batterijspanning weergeven

Voordat u de batterijspanning kunt weergeven, moet u de pagina Volledig scherm (pagina 4), de pagina Splitszoom (pagina 5) of de pagina Gesplitste frequentie (pagina 5) openen.

1. Selecteer **MENU** > **Instellen** > **Cijfers echolood** > **Accu**.
2. Selecteer **Toon**.

De watersnelheidmeter weergeven

Voordat u de meter kunt weergeven, moet u de pagina Volledig scherm (pagina 4), de pagina Splitszoom (pagina 5) of de pagina Gesplitste frequentie (pagina 5) openen.

Zie pagina 8 als u de meter wilt instellen op nul.

1. Selecteer **MENU** > **Instellen** > **Cijfers echolood** > **Tripteller**.
2. Selecteer **Auto**.

De cijfergrootte instellen

Voordat u de cijfergrootte kunt instellen, moet u de pagina Volledig scherm (pagina 4), de pagina Splitszoom (pagina 5) of de pagina Gesplitste frequentie (pagina 5) openen.

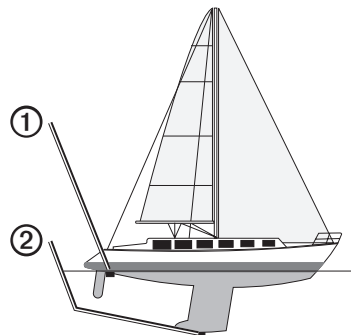
1. Selecteer **MENU** > **Instellen** > **Cijfers echolood** > **Cijfergrootte**.
2. Selecteer een cijfergrootte.



Kalibratie

De kielcorrectie instellen

De kielcorrectie compenseert de afstand (offset) tussen de transducer en de onderkant van de kiel, zodat u de diepte kunt meten vanaf de bodem van de kiel in plaats van vanaf de positie van de transducer.

1. Selecteer een optie op basis van de locatie van de transducer:
 - Als de transducer op de waterlijn ① is geïnstalleerd, meet u de afstand tussen de locatie van de transducer en de kiel van de boot. Geef deze waarde als positief getal op in stap 4 en 5.
 - Als de transducer onder aan de kiel ② is geïnstalleerd, meet u de afstand tussen de transducer en de waterlijn. Geef deze waarde als negatief getal op in stap 4 en 5.



2. Selecteer op een pagina het volgende: **MENU** > **Instellen** > **Kalibratie** > **Kielcorrectie**.
3. Gebruik  en  om positief (+) of negatief (-) te selecteren op basis van de locatie van de transducer.



4. Geef de waarde (pagina 1) van de correctie op.
5. Selecteer **ENTER**.
6. Controleer de kielcorrectiewaarde in het scherm Kalibratie om er zeker van te zijn dat u de juiste waarde hebt opgegeven.

De watertemperatuurcorrectie instellen

De temperatuurcorrectie compenseert de temperatuurmeting van een temperatuursensor.

1. Meet de watertemperatuur aan de hand van een transducer met temperatuursensor die is aangesloten op de echo.
2. Meet de watertemperatuur met een thermometer of een andere temperatuursensor die nauwkeuriger is.
3. Trek de in stap 1 gemeten watertemperatuur af van de watertemperatuur die u hebt gemeten in stap 2.

Het resultaat is de temperatuurcorrectie. Voer deze waarde in stap 5 en 7 in als een positief getal als de op de echo aangesloten sensor een koudere watertemperatuur aangeeft dan in werkelijkheid het geval is. Voer deze waarde in stap 5 en 7 in als een negatief getal als de op de echo aangesloten sensor een warmere watertemperatuur aangeeft dan in werkelijkheid het geval is.

4. Selecteer op een pagina het volgende: **MENU > Instellen > Kalibratie > Temperatuurcorrectie**.
5. Gebruik  en  om positief (+) of negatief (-) te selecteren, gebaseerd op de waarde die in stap 3 is gemeten.
6. Geef de waarde (pagina 1) van de alarminstelling op.
7. Selecteer **ENTER**.
8. Controleer de waarde voor de temperatuurcorrectie in het kalibratiescherm om er zeker van te zijn dat u de juiste waarde hebt opgegeven.

De watersnelheidsensor kalibreren

1. Selecteer op een pagina het volgende: **MENU > Instellen > Kalibratie > Kalibreer vaarsnelheid**.

2. Volg de instructies op het scherm.

OPMERKING: zorg ervoor dat u de topsnelheid opgeeft zoals dat door een externe bron wordt gemeten, zoals een GPS. (Geef niet de waarde voor watersnelheid op in het scherm Kalibreer vaarsnelheid.)

Appendix

Specificaties

Specificatie	Afmetingen
Temperatuurbereik	echo 200: van -15°C tot 70°C (5°F tot 158°F) echo 300c/500c/550c: van -15°C tot 55°C (5°F tot 131°F)
Kompasveilige afstand	echo 200: 250 mm (9,9 inch) echo 300c: 350 mm (13,8 inch) echo 500c/550c: 400 mm (15,75 inch)
Spanningsbereik van voedingsbron	10–28 Vdc
Nominale stroom	1 A
Zekering	AGC/3AG - 3,0 A
Diepte zoetwater*	echo 200/300c: 457 m (1500 voet) echo 500c/550c: 579 m (1900 voet)
Diepte zoutwater*	echo 200/300c: 183 m (600 voet) echo 500c/550c: 213 m (700 voet)

*De maximale diepte is afhankelijk van het zoutgehalte van het water, de bodemsomstandigheden en andere wateromstandigheden.

De transducer die bij de echo 200/300c/500/550c wordt geleverd, heeft een bundelbreedte van 15 graden en 45 graden bij 3 dB. Als deze transducer in combinatie met de echo wordt gebruikt, kan deze de kleinste signalen tot 60 en 120 graden detecteren. De prestaties in diep en ondiep water zijn gemaximaliseerd; in ondiep water laten de echo's meer vis zien, en in het diepe bereik worden meer structuur en bodemcontouren weergegeven.

De behuizing schoonmaken

OPMERKING

Vermijd chemische schoonmaakmiddelen en oplosmiddelen die de kunststofonderdelen kunnen beschadigen.

1. Maak de behuizing van het toestel (niet het scherm) schoon met een doek die is bevochtigd met een mild schoonmaakmiddel.
2. Veeg het toestel vervolgens droog.

Het scherm schoonmaken

OPMERKING

Schoonmaakmiddelen met ammoniak beschadigen de antispiegelende coating.

Het toestel is voorzien van een speciale antispiegelende coating die gevoelig is voor huidvetten, was en schurende reinigingsmiddelen.

1. Gebruik lenzenvloeistof (die specifiek geschikt is voor antispiegelende coatings) en een schone, pluisvrije doek.
2. Veeg het scherm voorzichtig met een schone, pluisvrije doek schoon.

Systeeminstellingen

De taal instellen

1. Selecteer op een pagina **MENU > Instellen > Eenheden > Taal**.
2. Selecteer de taal.

Eenheden instellen

U kunt de eenheden instellen die op de echo worden weergegeven.

1. Selecteer op een pagina **MENU > Instellen > Eenheden**.
2. Selecteer een optie:
 - Selecteer **Diepte** en daarna **Voeten (ft)**, **Meters (m)** of **Vadems (fa)**.
 - Selecteer **Temperatuur** en vervolgens **Fahrenheit (°F)** of **Celsius (°C)**.
 - Selecteer **Watersnelheid** en **Mijl/uur (mh)**, **Km/uur (kh)** of **Knopen (kt)**.
 - Selecteer **Afstand** en **Statuut (mi, ft)**, **Metrisch (km, m)**, **Zeemijlen (nm, ft)** of **Zeemijlen (nm, m)**.

Systeeminformatie weergeven

Selecteer op een pagina **MENU > Instellen > Systeem > Systeeminformatie**.

De fabrieksinstellingen herstellen

OPMERKING: tijdens deze procedure worden alle gegevens verwijderd die u hebt ingevoerd.

Selecteer op een pagina achtereenvolgens **MENU > Instellen > Systeem > Systeeminformatie > Fabrieksinstellingen > Ja**.

Softwarelicentieovereenkomst

DOOR DE ECHO 200, ECHO 300C, ECHO 500C OF ECHO 550C TE GEBRUIKEN GAAT U ERMEE AKKOORD DAT U BENT GEBONDEN DOOR DE VOORWAARDEN VAN DE VOLGENDE SOFTWARELICENTIEOVEREENKOMST. LEES DEZE OVEREENKOMST ZORGVULDIG.

Garmin Ltd. en/of haar dochterondernemingen ("Garmin") kent u een beperkte licentie toe om de software die is ingebouwd in dit toestel (de "software") in binaire, uitvoerbare vorm te gebruiken bij het normale gebruik van dit product. De titel, eigendomsrechten en intellectuele eigendomsrechten in en op de Software blijven in bezit van Garmin en/of haar dochtermaatschappijen.

U erkent dat de Software het eigendom is van Garmin en/of haar externe leveranciers en wordt beschermd door de wetgeving met betrekking tot auteursrechten van de Verenigde Staten van Amerika en internationale verdragen inzake auteursrechten. U erkent bovendien dat de structuur, organisatie en code van de Software, waarvan de broncode niet wordt verschaft, waardevolle handelsgeheimen van Garmin en/of haar externe leveranciers zijn en dat de Software in de broncodevorm een waardevol handelsgeheim van Garmin en/of haar externe leveranciers blijft. U verklaart dat u de software of elk deel daarvan niet zult decompileren, demonteren, wijzigen, onderwerpen aan reverse assembling of reverse engineering, herleiden tot door mensen leesbare vorm of afgeleide werken zult maken op basis van de software. U verklaart dat u de software niet zult exporteren of herexporteren naar landen die de exportwetten van de Verenigde Staten van Amerika of van andere landen schenden.



LAMPEN IN DE ECHO 500C EN ECHO 550C BEVATTEN KWIK EN DIENEN TE WORDEN GERECYCLED OF WEGGEGOOID VOLGENS PLAATSELIJKE, PROVINCIALE OF LANDELIJKE WET- EN REGELGEVING.

Ga voor meer informatie naar:

www.garmin.com/aboutGarmin/environment/disposal.jsp

Index

A

- accuspanning
 - alarm 13
 - tonen 16
- alarmen
 - accuspanning 13
 - diep en ondiep water 13
 - drift 14
 - temperatuur 13
 - vis 13
 - zoemer 2
- A-scope 12

B

- bereik 9, 10
- bodem vast 10

C

- cijfers
 - echolood 15
 - grootte op scherm 16
 - tonen 15
- Cijfers, pagina 8
- contrast, scherm 2
- correctie watertemperatuur 17

D

- dag- en nachtinstantellingen 2
 - dieptelij 11
 - dieptelog
 - schaal 6
 - tijdsduur 6
 - weergeven 7
 - diepteschaal 9
 - diepwatervalarm 13
 - driftalarm 14
- ## E
- echoloodgeschiedenis 11
 - echolood pauzeren/opwinden 10, 11
 - eenheden 19

F

- fabrieksinstellingen, terugzetten 19
- Flitser, pagina 8
- frequentie
 - selecteren 12

G

- gesplitste grootte 5

H

- helderheid 1

I

- identificatienummer 19

K

- kalibratie
 - kielcorrectie 16
 - temperatuurcorrectie 17
 - watersnelheidsensor 17
- kielcorrectie 16
- kilometerteller
 - opnieuw instellen 8
 - tonen 16
- kleurenschema 2
- kleurmodus 2
- knoppen 1
- kompasveilige afstand 18

L

- lijn, diepte 11
- Log, pagina 6
- temperatuur 7

M

- maateenheden 19

N

- nacht- en daginstellingen 2

O

- ondiep-watervalarm 13
- oppervlakteruis 15

P

- pagina's 4
- productondersteuning, contact opnemen i 17

R

- reinen
 - behuizing 18
 - scherm 18
- ruisonderdrukking 15

S

- scherm
 - contrast 2
 - dag of nacht 2
 - helderheid 1
 - hervatten na onderbreken 10
 - onderbreken 10
- schermverlichting 1
- schuifsnelheid 11
- sensor, snelheid, kalibreren 17
- snelheidsensor, kalibreren 17
- snelheid, weergeven 15
- softwareversie 19
- spanningsalarm 13
- Splitszoom, pagina 5
- symbolen, vis 12
- streekinformatie 19

T

- taal 18
- temperatuuralarm 13
- temperatuurcorrectie 17
- temperatuurlog
 - schaal 7
 - tijdsduur 7
 - weergeven 7
- temperatuur, weergeven 15
- toestel registreren i
- toetsen 1

V

- versie, software 19
- versterking
 - automatisch instellen 14
 - handmatig instellen 14
- vis
 - alarm 13
 - symbolen 12
- Volledig scherm, pagina 4

W

- waarden in het echolood 15
- watersnelheid
 - kilometerteller, weergeven 16
 - sensor, kalibreren 17
 - tonen 15
- watertemperatuuralarm 13
- watertemperatuur, weergeven 15

Z

- zoemer 2
- zoomen
 - automatisch aanpassen 10
 - gesplitst scherm 5
 - handmatig aanpassen 9



© 2011 Garmin Ltd. of haar dochtermaatschappijen

Garmin International, Inc.
1200 East 151st Street, Olathe, Kansas 66062, Verenigde Staten.

Garmin (Europe) Ltd.
Liberty House, Hounsdown Business Park, Southampton, Hampshire, SO40 9LR, Verenigd Koninkrijk.

Garmin Corporation
Nr. 68, Jangshu 2nd Road, Sijhih, Taipei County, Taiwan

www.garmin.com