

echo™ 200, 300c, 500c og 550c brukerveiledning



© 2011 Garmin Ltd. eller datterselskapene

Med enerett. Med mindre noe annet er uttrykkelig angitt her, må ingen deler av denne brukerveiledningen reproduseres, kopieres, overføres, distribueres, lastes ned eller lagres på noe medium, uansett formål, uten at det på forhånd er innhentet skriftlig samtykke fra Garmin. Garmin gir med dette tillatelse til å laste ned én kopi av denne brukerveiledningen til en harddisk eller et annet elektronisk lagringsmedium for visning, og til å skrive ut én kopi av denne brukerveiledningen eller tillegg til denne. Dette forutsetter at en slik elektronisk eller trykt kopi av denne brukerveiledningen inneholder hele merknaden om opphavsrett, og det forutsettes videre at uautorisert, kommersiell distribusjon av denne brukerveiledningen eller reviderte versjoner er strengt forbudt.

Informasjonen i dette dokumentet kan endres uten varsel. Garmin forbeholder seg retten til å endre eller forbedre produktene sine og gjøre endringer i innholdet uten plikt til å varsle noen personer eller organisasjoner om slike endringer eller forbedringer. Besøk Garmins webområde (www.garmin.com) for å finne aktuelle oppdateringer og tilleggsinformasjon om bruk og drift av dette og andre Garmin-produkter.

Garmin® og Garmin-logoen er varemerker for Garmin Ltd. eller dets datterselskaper som er registrert i USA og andre land. echo™ er et varemerke for Garmin Ltd. eller datterselskapene. Disse varemerkene kan ikke brukes uten uttrykkelig tillatelse fra Garmin.

Introduksjon



ADVARSEL

Se veiledningen *Viktig sikkerhets- og produktinformasjon* i produktesken for å lese advarsler angående produktet og annen viktig informasjon.

Denne brukerveiledningen inneholder informasjon om fiskeekkoloddene echo™ 200, echo 300c, echo 500c og echo 550c.

Registrere enheten

Gjør det enklere for oss å hjelpe deg. Registrer deg på Internett i dag.

- Gå til <http://my.garmin.com>.
- Oppbevar originalkvitteringen, eller en kopi av den, på et trygt sted.

Kontakte Garmins produktsupport





Kontakt Garmins produktsupport hvis du har spørsmål om dette produktet.

- I USA: Gå til www.garmin.com/support, eller kontakt Garmin USA på telefon (913) 397 8200 eller (800) 800 1020.
- I Storbritannia: Ta kontakt med Garmin (Europe) Ltd. på telefon 0808 238 0000.
- I Europa: Gå til www.garmin.com/support, og klikk på **Contact Support** for innenlandsk support.

Standarder for brukerveiledningen




I denne brukerveiledningen bruker vi ordet "velg" for å beskrive følgende handlinger:

- Merke et element i en meny og så trykke på **ENTER**.
- Trykke på en knapp, for eksempel **ENTER** eller **MENU**.

Når du blir bedt om å velge et element fra en meny, vises det kanskje små piler (>) i teksten. De angir at du må merke flere elementer ved hjelp av - eller -knappene (*side 1*) og trykke på **ENTER**-knappen etter hvert element. Hvis du for eksempel ser "velg **MENU** > **Pause** / **spol tilbake**", trykker du på **MENU** og  eller  til **Pause** / **spol tilbake** er merket, og deretter trykker du på **ENTER**.

Angi numeriske verdier

Du kan angi numeriske verdier når du stiller inn alarmer eller en forskyvning.

1. Velg verdien for det første sifferet ved hjelp av  og .
2. Velg et alternativ:
 - På echo 200-, echo 500c- og echo 550c-enheten velger du  for å gå til neste siffer.
 - På echo 300c-enheten velger du **ENTER** for å gå til neste siffer.
3. Gjenta trinn 1 og 2 for å justere verdien for alle sifrene.

Innholdsfortegnelse

Introduksjon	i
Registrere enheten	i
Kontakte Garmin's produktsupport	i
Standarder for brukerveiledningen	i
Angi numeriske verdier	i
Komme i gang	1
Knapper	1
Slå enheten av og på	1
Farge- eller gråtoneskjerm	1
Konfigurere de opprinnelige innstillingene for enheten	1
Slå enheten på automatisk	1
Justere bakgrunnslyset	1
Justere fargevalget	2
Angi fargemodus	2
Justere kontrasten på echo 200-enheten	2
Innstilling av piperen	2
Menytidsavbrudd	3
Bruke hurtigjustering	3
Vise sider	4
Velge en side	4
Siden Full skjerm	4
Siden Splitt-zoom	5
Siden Splitt-frekvens	5
Loggsider	6
Siden Flasher	8
Åpne siden Tall	8

Bruke echo-enheten	9
Innstillinger for ekkoloddskjermen	9
Alarmer	13
Innstillinger for ekkoloddforsterkning og -støy	14
Ekkoloddtall	15
Kalibrering	16
Tillegg	18
Spesifikasjoner	18
Rengjøre enhetens utside	18
Rengjøre skjermen	18
Systeminnstillinger	18
Lisensavtale for programvare	19
Indeks	20

Komme i gang

Knapper



echo 300c

echo 200, echo 500c
og echo 550c

MENU	Viser eller skjuler en liste over alternativer.
ENTER	Velger et menyelement.
	Blar gjennom alternativer eller forandrer innstillinger.
	Velger sidealternativer (side 4) på echo 200-, echo 500c- og echo 550c-enheten.
	Slår enheten av eller på, og justerer bakgrunnsbelysningen.

Slå enheten av og på

Trykk på .

Farge- eller gråtoneskjerm

echo 200-enheten har gråtoneskjerm. echo 300c-, echo 500c- og echo 550c-enheten har fargeskjerm.

Konfigurere de opprinnelige innstillingene for enheten

Første gang du slår på enheten, må du konfigurere en rekke førstegangsinnstillinger.

Du må også konfigurere disse innstillingene når du har gjenopprettet de opprinnelige fabrikkinnstillingene (side 19). Du kan oppdatere hver enkelt innstilling senere.

1. Slå på enheten.
Du blir bedt om å angi de opprinnelige innstillingene for enheten.
2. Følg instruksjonene på skjermen.

Slå enheten på automatisk

Du kan angi at enheten skal slå seg på når strømmen slås på.

Velg **MENU > Oppsett > System > Automatisk på > På** fra en hvilken som helst side.

Justere bakgrunnslyset

1. Velg **MENU > Oppsett > System > Bakgrunnslys** fra en hvilken som helst side.
2. Velg og for å justere lysstyrken på bakgrunnslyset.

TIPS: Trykk på for å åpne justeringslinjen for bakgrunnslys. Trykk gjentatte ganger på for å bla gjennom lysstyrkeinnstillingene.

Justere fargevalg

Før du kan justere fargevalget, må du åpne siden Full skjerm (side 4), Splitt-zoom (side 5), Splitt-frekvens (side 5) eller Flasher (side 8).

På echo 300c-, echo 500c- og echo 550c-enheten kan du velge fargevalget som vises på en ekkoloddskjerm.

Fargevalg	Farge	Beskrivelse
Hvit	Gul	Sterkt retursignal
	Lilla	Middels retursignal
	Blå	Svakt retursignal
	Hvit (svart i nattmodus)	Ikke noe retursignal
Blå	Rød	Sterkt retursignal
	Gul	Middels retursignal
	Lys blå	Svakt retursignal
	Blå	Ikke noe retursignal
echo 200	Mørkere skygger	Sterkere retursignal
	Lysere skygger	Svakere retursignal
	Hvit	Ikke noe retursignal





1. Velg **MENU > Oppsett > Ekkoloddoppsett > Fargevalg** fra en hvilken som helst side.
2. Velg et fargevalg.

Angi fargemodus

På echo 300c-, echo 500c- og echo 550c-enheten kan du velge fargemodus (for bruk om dagen eller om natten) for ekkoloddskjermen.

1. Velg **MENU > Oppsett > System > Fargemodus** fra en hvilken som helst side.
2. Velg **Dag** eller **Natt**.

Justere kontrasten på echo 200-enheten

1. Velg **MENU > Oppsett > System > Kontrast** fra en hvilken som helst side.
2. Velg  eller  for å justere kontrasten.
TIPS: Hold inne  eller  for å foreta store justeringer raskt.
3. Velg **ENTER**.

Innstilling av piperen

Du kan angi når enheten skal avgi lydssignaler.

1. Velg **MENU > Oppsett > System > Piper** fra en hvilken som helst side.
2. Velg et alternativ:
 - Hvis du vil at enheten skal pipe både når du velger et element, og når en alarm utløses, velger du **På**.
 - Hvis du vil at enheten skal pipe bare når en alarm utløses, velger du **Bare alarmer**.


Menytidsavbrudd

Hvis en meny er åpen i 15 sekunder og ingen taster velges, lukkes menyen, og forrige skjermbilde vises.

Bruke hurtigjustering

Før du kan bruke hurtigjustering, må du åpne siden Full skjerm ([side 4](#)), Splitt-zoom ([side 5](#)), Splitt-frekvens ([side 5](#)) eller Flasher ([side 8](#)).

Når du har justert en innstilling og gått tilbake til en side, kan du raskt gå tilbake til alternativene for innstillingen.

Når du har gått tilbake til siden, velger du  eller .





Vise sider

Med sider kan du vise ekkoloddinformasjon i ulike formater.

- tre sider for ekkolodd
 - siden Full skjerm (side 4)
 - siden Splitt-zoom (side 5)
 - siden Splitt-frekvens (side 5)
- loggside for temperatur eller dybde (side 6)
- siden Flasher (side 8)
- siden Tall (side 8)

Velge en side

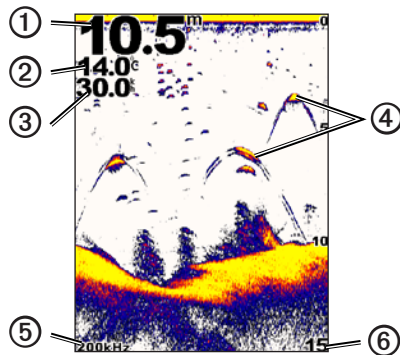
1. Velg **MENU** > **Sider** fra en hvilken som helst side.
2. Velg en side.

TIPS: Hvis du bruker echo 200-, echo 500c- eller echo 550c, kan du raskt få tilgang til sidemenyen ved å velge  eller  fra en hvilken som helst side. Velg  eller  for å velge en side.

Siden Full skjerm

Siden Full skjerm viser en graf med ekkoloddavlesninger fra en svinger.

Velg **MENU** > **Sider** > **Full skjerm** fra en hvilken som helst side.

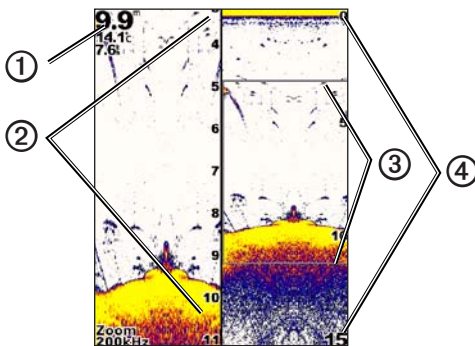


①	Bunndybde på gjeldende posisjon
②	Vanntemperatur
③	Fart i vann (hvis det er tilkoblet en svinger som er kalibrert for fart i vann)
④	Objekter
⑤	Svingerfrekvens
⑥	Skjermdybde mens skjermbildet rulles fra høyre mot venstre

Siden Splitt-zoom

Siden Splitt-zoom gir en fullskjermvisning av en graf med ekkoloddavlesninger på høyre side av skjermen og en forstørret del av denne grafen på venstre side av skjermen.

Velg **MENU > Sider > Splitt-zoom** fra en hvilken som helst side.



①	Dybde, vanntemperatur og fart i vann
②	Zoomet dybdeskala
③	Zoomvindu
④	Dybdeskala

Øke bredden på Zoom-skjermbildet

Du kan øke bredden på den forstørrede delen av siden Splitt-zoom.

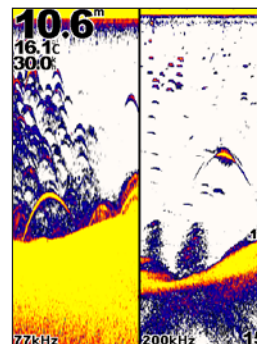
Fra siden Splitt-zoom velger du **MENU > Oppsett > Ekkoloddoppsett > Splitt-størrelse > Stor**.

Siden Splitt-frekvens

På siden Splitt-frekvens viser venstre side av skjermen ekkolodddata med en frekvens på 77 kHz, og høyre side av skjermen viser ekkolodddata med en frekvens på 200 kHz.

MERK: Siden Splitt-frekvens krever at du bruker en to-stråle-svinger.

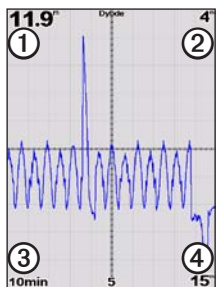
Velg **MENU > Sider > Splitt-frekvens** fra en hvilken som helst side.



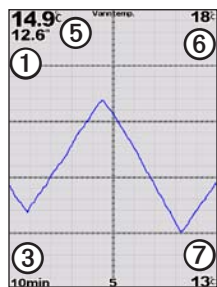
Loggsider

Du kan vise en logg over dybdeavlesninger (side 6) eller vanntemperaturavlesninger (side 7) på full skjerm. Du kan også vise begge logger samtidig på delt skjerm (side 7). Grafen skyves mot venstre etter hvert som det kommer inn informasjon.

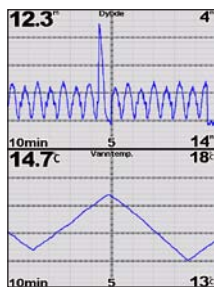
Når du åpner en loggside, vises loggsiden du sist valgte (dybde, vanntemperatur eller begge deler). Du kan da velge en annen loggside.



Dybdelogg



Temperaturlogg



Delt skjerm-logg

①	Dybde på gjeldende posisjon
②	Dybdeverdi på toppen av loggen
③	Loggvarighet
④	Dybdeverdi på bunnen av loggen
⑤	Vanntemperatur på gjeldende posisjon
⑥	Temperaturverdi på toppen av loggen
⑦	Temperaturverdi på bunnen av loggen

Åpne dybdeloggssiden

Siden for dybdelogg viser en grafisk logg over dybdeavlesninger over tid.

1. Velg **MENU > Sider > Logg** fra en hvilken som helst side.
2. Hvis temperaturloggen eller delt skjerm-loggen vises, velger du **MENU > Endre logg > Dybde**.

Angi varigheten for dybdeloggen

Før du kan angi varigheten for dybdeloggen, må du åpne dybdeloggen eller delt skjerm-loggen.

Du kan endre tidsskalaen (varigheten) for dybdeloggen. Hvis du øker varigheten, kan du vise dybdevariasjoner over en lengre tidsperiode. Hvis du reduserer varigheten, kan du vise flere detaljer over en kortere tidsperiode.

Varigheten vises nederst i venstre hjørne på skjermen.

Angi dybdeloggskalaen

Før du kan angi dybdeskalaen, må du åpne dybdeloggen eller delt skjerm-loggen.

Du kan endre dybdeskalaen for dybdeloggen. Hvis du øker dybdeskalaen, kan du vise flere dybdevariasjoner. Hvis du reduserer dybdeskalaen, kan du vise flere detaljer i variasjonene. Når skalaen er stilt inn på **Auto**, justeres dybdeskalaen automatisk slik at alle loggverdiene innenfor den valgte varigheten vises.

1. Velg **MENU > Alternativer for dybdelogg > Skala**.
2. Velg en dybdeskala.

Vise temperaturloggsiden

Temperaturloggsiden viser en grafisk logg over vanntemperaturavlesninger over tid.

1. Velg **MENU > Sider > Logg** fra en hvilken som helst side.
2. Hvis temperaturloggen eller delt skjerm-loggen vises, velger du **MENU > Endre logg > Temperatur**.

Angi varigheten for temperaturloggen

Før du kan angi varigheten for temperaturloggen, må du åpne temperaturloggen ([side 7](#)) eller delt skjerm-loggen ([side 7](#)).

Du kan endre tidsskalaen for vanntemperaturloggen. Hvis du øker tidsskalaen, kan du vise temperaturvariasjoner over en lengre tidsperiode. Hvis du reduserer tidsskalaen, kan du vise flere detaljer over en kortere tidsperiode.

1. Velg **MENU > Alternativer for temperaturlogg > Varighet**.
2. Velg en varighet.

Angi temperaturloggskalaen

Før du kan angi temperaturskalaen, må du åpne temperaturloggen ([side 7](#)) eller delt skjerm-loggen ([side 7](#)).

Du kan endre temperaturskalaen for temperaturloggen. Hvis du øker temperaturskalaen, kan du vise flere temperaturvariasjoner. Hvis du reduserer temperaturskalaen, kan du vise flere detaljer i variasjonene. Når skalaen er stilt inn på **Auto**, justeres temperaturskalaen automatisk slik at alle loggverdiene innenfor den valgte varigheten vises.

1. Velg **MENU > Alternativer for temperaturlogg > Skala**.
2. Velg en temperaturskala.

Vise dybdeloggen og temperaturloggen samtidig

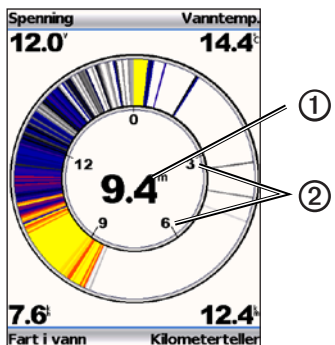
Du kan vise dybdeloggen og temperaturloggen samtidig på delt skjerm. Du kan justere varigheten for dybdeloggen ([side 6](#)), dybdeloggskalaen ([side 6](#)), varigheten for temperaturloggen ([side 7](#)) eller temperaturloggskalaen ([side 7](#)) fra dette skjermbildet.

1. Velg **MENU > Sider > Logg** fra en hvilken som helst side.
2. Hvis temperaturloggen eller dybdeloggen vises, velger du **MENU > Endre logg > Begge**.

Siden Flasher

Siden Flasher viser ekkoloddinformasjon på en sirkelformet dybdeskala, slik at du får vite mer om hva som er under båten. Den er satt opp som en ring som begynner på toppen og fortsetter med klokken. Dybden vises på skalaen inne i ringen. Ekkoloddinformasjonen blinker i ringen når den mottas på den dybden som vises. Fargene indikerer ulik styrke på ekkoloddsignalet (se tabellen på [side 2](#)).

Velg **MENU > Sider > Flasher** fra en hvilken som helst side.



①	Dybde på gjeldende posisjon
②	Dybdeskala

Åpne siden Tall

Siden Tall viser numerisk informasjon i stedet for en graf.

Velg **MENU > Sider > Tall** fra en hvilken som helst side.

Nullstille kilometertelleren

MERK: For at kilometertelleren skal kunne brukes, må enheten være koblet til en svinger med fartshjul.

Velg **MENU > Nullstill kilometerteller** fra siden Tall.

Bruke echo-enheten



Innstillinger for ekkoloddskjermen

Siden Full skjerm, Splitt-zoom, Splitt-frekvens og Flasher gir en visuell fremstilling av området under båten. Disse ekkoloddisningene kan tilpasses som vist nedenfor.

Justere dybdeskalaen

Før du kan justere dybdeskalaen, må du åpne siden Full skjerm (side 4), Splitt-zoom (side 5), Splitt-frekvens (side 5) eller Flasher (side 8).

Du kan justere dybdeskalaen som vises til høyre på siden Full skjerm, Splitt-zoom og Splitt-frekvens og inne i Flasher. Denne innstillingen bestemmer hvor dypt ekkoloddet søker etter objekter.

1. Velg **MENU** > **Rekkevidde**.
2. Velg et alternativ:
 - Hvis du vil at enheten skal justere dybdeskalaen automatisk etter dybden, velger du **Auto**.
 - Hvis du vil øke eller redusere dybdeskalaen manuelt, velger du **Manuell**,  eller  og deretter **ENTER**.

Når du stiller inn rekkevidden på én side, brukes innstillingen også på de andre sidene.

Zoomjustering

Du kan justere zoomen på siden Full skjerm, Splitt-zoom og Splitt-frekvens manuelt, eller du kan la enheten justere zoomen automatisk.


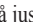
Hvis du vil justere zoomen manuelt, velger du spennet (mengden med ekkoloddata som skal vises i zoomvinduet) og en fast startdybde. Hvis du for eksempel velger et spenn på 15 meter og en startdybde på 5 meter, viser enheten et område fra 5 meters dyp til 20 meters dyp.

Når zoomen justeres automatisk, er spennet området som skal vises på skjermen fra konturen av bunnen av sjøen. Hvis du for eksempel velger et spenn på 10 meter, viser enheten et område fra bunnen av sjøen til 10 meter over bunnen.

Justere zoomen manuelt

Før du kan justere zoomen manuelt, må du åpne siden Full skjerm (side 4), Splitt-zoom (side 5) eller Splitt-frekvens (side 5).

Når du angir spennet for zoomen på én side, påvirkes ikke de andre sidene.

1. Velg **MENU** > **Zoom** > **Manuell zoom** > **Spenn**.
2. Velg spennet du vil vise.
3. Velg **Dybde**.
4. Velg  eller  for å justere visningsvinduet.
5. Velg **ENTER** > **Ferdig**.

Justere zoomen automatisk

Før du kan justere zoomen automatisk, må du åpne siden Full skjerm (side 4), Splitt-zoom (side 5) eller Splitt-frekvens (side 5).

Når du stiller inn zoomen på **Autozoom** på én side, påvirker ikke innstillingen de andre sidene.

1. Velg **MENU > Zoom > Autozoom**.
2. Velg spennet.

Låse skjermen til bunnen av sjøen

Før du kan justere zoomen, må du åpne siden Full skjerm (side 4), Splitt-zoom (side 5) eller Splitt-frekvens (side 5).

Du kan låse skjermen til bunnen av sjøen på siden Full skjerm, Splitt-zoom eller Splitt-frekvens ved å velge spennet og låse skjermen til bunnen av sjøen. Hvis du for eksempel velger et spenn på 20 meter, viser enheten et område fra bunnen av sjøen til 20 meter over bunnen. Avstanden fra bunnen vises til høyre på skjermen.

Når du stiller inn zoomen på bunnlås på én side, påvirker ikke innstillingen de andre sidene.

1. Velg **MENU > Zoom > Bunnlås**.
2. Velg et spenn.

Stoppe ekkoloddskjermbildet midlertidig

Før du kan stoppe skjermbildet midlertidig, må du åpne siden Full skjerm (side 4), Splitt-zoom (side 5) eller Splitt-frekvens (side 5).

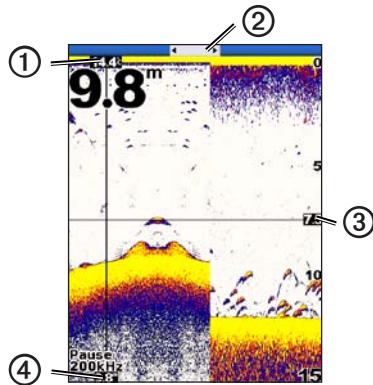
1. Velg **MENU**.
2. Velg et alternativ.
 - På echo 200-, echo 500c- eller echo 550c-enheten velger du **Pause / spol tilbake**.
 - På echo 300c-enheten velger du **Pause i ekkolodd**.

Fortsette ekkoloddskjermbildet

Etter en pause i skjermbildet eller visning av ekkoloddshistorikken velger du **MENU > Fortsett ekkolodd**.

Tilbakespoling av ekkoloddhistorikk





Hvis du bruker 200-, echo 500c- eller echo 550c-enheten, kan du stoppe visningen av skjermbildet midlertidig og deretter rulle skjermbildet for å vise ekkoloddhistorikken.



①	Vanntemperatur på posisjonen som vises med den vertikale linjen
②	Rullefelt som viser hvor langt bakover du har rullet
③	Dybde ved den horisontale linjen
④	Dybde på posisjonen som vises med den vertikale linjen

Åpne ekkoloddhistorikken

Før du kan vise ekkoloddhistorikken, må du åpne siden Full skjerm (side 4), Splitt-zoom (side 5) eller Splitt-frekvens (side 5) på echo 200-, echo 500c- eller echo 550c-enheten.

1. Velg MENU > Pause / spol tilbake.
2. Velg  eller  for å rulle i skjermbildet og flytte den vertikale linjen.
3. Velg  eller  for å justere den horisontale dybdelinjen.

Angi rullehastighet på ekkoloddskjermen

Før du kan justere rullehastigheten for dybdeskalaen, må du åpne siden Full skjerm (side 4), Splitt-zoom (side 5), Splitt-frekvens (side 5) eller Flasher (side 8).

Du kan angi hastigheten som ekkoloddet ruller med fra høyre mot venstre.

Bruk en høyere rullehastighet for å se flere detaljer, spesielt mens båten er i bevegelse eller mens du dorger. Bruk en lavere rullehastighet for å vise ekkoloddinformasjonen på skjermen lengre.

Når du stiller inn rullehastigheten på én side, brukes innstillingen også på de andre sidene.

1. Velg MENU > Oppsett > Ekkoloddoppsett > Scroll-hastighet.
2. Velg en rullehastighet.

Vise og justere dybdelinjen

Før du kan vise dybdelinjen, må du åpne siden Full skjerm (side 4), Splitt-zoom (side 5) eller Splitt-frekvens (side 5).

Du kan vise og justere en horisontal linje i et ekkoloddskjerm-bilde. Dybden for linjen vises til høyre på skjermen.

Når du viser en dybdelinje på én side, vises den også på de andre sidene.

1. Velg MENU > Dybdelinje > På.

2. Velg  eller  for å justere dybdelinjen.

Velge en frekvens

Før du kan velge en frekvens, må du åpne siden Full skjerm (side 4), Splitt-zoom (side 5) eller Flasher (side 8).

Hvis du bruker en to-stråle-svinger, kan du velge en frekvens på 200 kHz eller 77 kHz.

200 kHz-frekvensen viser flere detaljer, har en smalere stråle og brukes vanligvis i grunnere vann.

77 kHz-frekvensen har en bredere stråle, slik at den kan brukes til å dekke et større område. Den kan brukes som et søkeverktøy, for eksempel for å lokalisere vegetasjon og se mer fisk.



Når du velger en frekvens på én side, brukes innstillingen også på de andre sidene.



1. Velg **MENU** > **Oppsett** > **Ekkoloddoppsett** > **Frekvens**.
2. Velg en frekvens.

Konfigurere visningen av objekter

Før du kan angi hvordan ekkoloddet tolker objekter, må du åpne siden Full skjerm (side 4), Splitt-zoom (side 5) eller Splitt-frekvens (side 5).

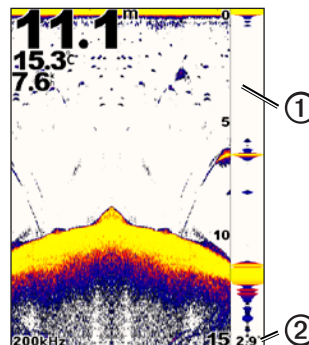
Når du konfigurerer visningen av objekter på én side, brukes innstillingen også på de andre sidene.

1. Velg **MENU** > **Oppsett** > **Ekkoloddoppsett** > **Fiskesymboler**.
2. Velg et alternativ:
 - Velg  for å vise objekter som symboler.
 - Velg  for å vise objekter som symboler med informasjon om objekttybde.

- Velg  for å vise objekter som symboler med ekkoloddinformasjon i bakgrunnen.
- Velg  for å vise objekter som symboler med ekkoloddinformasjon i bakgrunnen samt informasjon om objekttybde.

A-skop

A-skopet er et vertikalt skop langs høyre side på siden Full skjerm, som viser avstanden til objekter i sanntid på en skala. I denne visningen utvides de nyeste ekkolodddataene som er mottatt, slik at de er lettere å se. Visningen kan også være til hjelp for å oppdage fisk nær bunnen.



①	A-skop
②	Diameteren til ekkoloddkjeglen på gjeldende dybde

Slå på A-skopet

Fra siden Full skjerm (side 4) velger du **MENU > Oppsett > Ekkoloddoppsett > A-skop > På**.

Alarmer

Aktivere alarmer for grunt vann og dypt vann

Du kan angi at en alarm skal utløses når vannet er grunnere eller dypere enn en angitt verdi.

MERK: Alarminnstillinger lagres når enheten slås av.

1. Velg **MENU > Oppsett > Alarmer** fra en hvilken som helst side.
2. Velg et alternativ:
 - Hvis du vil at en alarm skal utløses når dybden er mindre enn den angitte dybden, velger du **Grunt vann > På**.
 - Hvis du vil at en alarm skal utløses når dybden er større enn den angitte dybden, velger du **Dypt vann > På**.
3. Angi verdien (side i) for alarminnstillingen.
4. Velg **ENTER** for å godta verdien.
Alarminnstillingen vises.
5. Velg **Ferdig** eller **Bekreft**.

Stille inn alarmer for spenning på batteriet

Du kan angi at en alarm skal utløses når et angitt lavt spenningsnivå.

MERK: Alarminnstillinger lagres når enheten slås av.




1. Velg **MENU > Oppsett > Alarmer > Batteri > På** fra en hvilken som helst side.

2. Angi verdien for alarminnstillingen (side i).
3. Velg **ENTER** for å godta verdien.
Alarminnstillingen vises.
4. Velg **Ferdig** eller **Bekreft**.

Stille inn fiskealarmer

Du kan stille inn en alarm som varsler når enheten oppdager objekter.

MERK: Alarminnstillinger lagres når enheten slås av.

1. Velg **MENU > Oppsett > Alarmer > Fisk** fra en hvilken som helst side.
2. Velg et alternativ:
 - Velg  hvis du vil at det skal avgis en alarm for alle fiskestørrelser.
 - Velg  hvis du vil at det skal avgis en alarm bare for middels store og store fisker.
 - Velg  hvis du vil at det skal avgis en alarm bare for store fisker.

Aktivere alarm for vanntemperatur

Hvis enheten er koblet til en temperatursvinger, kan du angi at en alarm skal utløses når vanntemperaturen varierer mer enn $\pm 1,1$ °C (± 2 °F).

MERK: Alarminnstillinger lagres når enheten slås av.

1. Velg **MENU > Oppsett > Alarmer > Vanntemperatur > På** fra en hvilken som helst side.
2. Angi verdien for alarminnstillingen (side i).
3. Velg **ENTER** for å godta verdien.
Alarminnstillingen vises.
4. Velg **Ferdig** eller **Bekreft**.

Aktivere alarm for avdrift

Du kan angi at en alarm skal utløses når dybdevariasjoner på gjeldende posisjon overstiger den angitte dybden.

MERK: Alarminnstillinger lagres når enheten slås av.

1. Velg **MENU > Oppsett > Alarmer > Avdrift > På** fra en hvilken som helst side.
2. Angi verdien for alarminnstillingen ([side i](#)).
3. Velg **ENTER** for å godta verdien.
Alarminnstillingen vises.
4. Velg **Ferdig** eller **Bekreft**.

Innstillinger for ekkoloddforsterkning og -støy

Du kan justere mengden forsterkning og støy på en ekkoloddskjerm.

Når du stiller inn forsterkningen på én side, brukes innstillingen også på de andre sidene.



Stille inn forsterkningen manuelt

Før du kan justere forsterkningen, må du åpne siden Full skjerm ([side 4](#)), Splitt-zoom ([side 5](#)), Splitt-frekvens ([side 5](#)) eller Flasher ([side 8](#)).

Forsterkningsinnstillingen kontrollerer følsomheten på ekkoloddmottakeren for å kompensere for dybden og klarheten på vannet. Øk forsterkningen for å se flere detaljer. Hvis skjermbildet har mye støy, kan du redusere forsterkningen.

Hvis du vil justere forsterkningen manuelt, øker du forsterkningsinnstillingen til du begynner å se støy på den delen av skjermen som viser vannet. Deretter senker du forsterkningen litt.

MERK: Hvis du vil stille inn forsterkningen på siden Splitt-frekvens, må du stille inn skjermbildet for 77 kHz og skjermbildet for 200 kHz separat.

1. Velg **MENU > Forsterkning > Manuell**.
2. Velg  for å øke forsterkningsinnstillingen til du begynner å se støy på den delen av skjermen som viser vannet.
3. Velg  for å senke forsterkningen.

Stille inn forsterkningen til Auto

Før du kan justere forsterkningen, må du åpne siden Full skjerm ([side 4](#)), Splitt-zoom ([side 5](#)), Splitt-frekvens ([side 5](#)) eller Flasher ([side 8](#)).

MERK: Hvis du vil stille inn forsterkningen på siden Splitt-frekvens, må du stille inn skjermbildet for 77 kHz og skjermbildet for 200 kHz separat.

1. Velg **MENU > Forsterkning**.
2. Velg et alternativ:
 - Hvis du vil vise ekkoloddskjermbildet med høyere følsomhet for å se svakere signaler og mer støy, velger du **Auto-høy**.
 - Hvis du vil vise ekkoloddskjermbildet med normal følsomhet, velger du **Auto-middels**.
 - Hvis du vil vise ekkoloddskjermbildet med lavere følsomhet og mindre støy, velger du **Auto-lav**.

Stille inn støyavvisning

Før du kan stille inn støyavvisning, må du åpne siden Full skjerm (side 4), Splitt-zoom (side 5) eller Splitt-frekvens (side 5).

Du kan minimere visningen av svake ekkoloddsignaler ved å øke støyavvisningen.

Når du stiller inn støyavvisning på én side, brukes innstillingen også på de andre sidene.

MERK: Hvis du vil stille inn støyavvisning på siden Splitt-frekvens, må du stille inn skjermbildet for 77 kHz og skjermbildet for 200 kHz separat.

1. Velg **MENU > Oppsett > Ekkoloddoppsett > Støyavvisning.**
2. Velg nivået for støyavvisning.

Skjule overflatestøy

Før du kan skjule overflatestøy, må du åpne siden Full skjerm (side 4), Splitt-zoom (side 5) eller Splitt-frekvens (side 5).

Du kan angi om ekkoloddsignaler nær overflaten skal vises. Skjul overflatestøy for å redusere forstyrrelsen.

Når du viser eller skjuler overflatestøyen på én side, brukes innstillingen også på de andre sidene.

Velg **MENU > Oppsett > Ekkoloddoppsett > Overflatestøy > Skjul.**

Ekkoloddtall

Du kan justere hvilke tall (vanntemperatur, batterispenning, fart i vann og kilometerteller for fart i vann) som vises på siden Full skjerm, Splitt-zoom og Splitt-frekvens. Du kan også justere størrelsen på disse tallene.

MERK: For at vanntemperaturen skal kunne vises, må enheten være koblet til en temperatursvinger. For at fart i vann skal kunne vises, må enheten være koblet til en svinger med fartshjul.

Vise vanntemperaturen

Før du kan vise vanntemperaturen, må du åpne siden Full skjerm (side 4), Splitt-zoom (side 5) eller Splitt-frekvens (side 5).

1. Velg **MENU > Oppsett > Ekkoloddtall > Vanntemperatur.**
2. Velg **Auto.**

Vise fart i vann

Før du kan vise fart i vann, må du åpne siden Full skjerm (side 4), Splitt-zoom (side 5) eller Splitt-frekvens (side 5).

1. Velg **MENU > Oppsett > Ekkoloddtall > Fart i vann.**
2. Velg **Auto.**

Vise batterispenningen

Før du kan vise batterispenningen, må du åpne siden Full skjerm (side 4), Splitt-zoom (side 5) eller Splitt-frekvens (side 5).

1. Velg **MENU** > **Oppsett** > **Ekkolodd** > **Batteri**.
2. Velg **Vis**.

Vise kilometertelleren for fart i vann

Før du kan vise kilometertelleren, må du åpne siden Full skjerm (side 4), Splitt-zoom (side 5) eller Splitt-frekvens (side 5).

Se side 8 hvis du vil nullstille kilometertelleren.

1. Velg **MENU** > **Oppsett** > **Ekkolodd** > **Kilometerteller**.
2. Velg **Auto**.

Angi tallstørrelsen

Før du kan angi tallstørrelsen, må du åpne siden Full skjerm (side 4), Splitt-zoom (side 5) eller Splitt-frekvens (side 5).

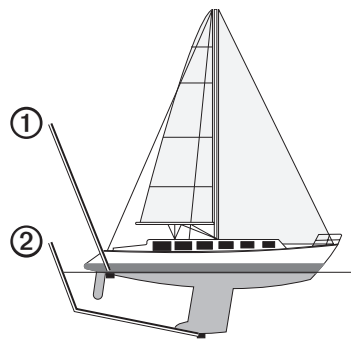
1. Velg **MENU** > **Oppsett** > **Ekkolodd** > **Tallstørrelse**.
2. Velg en tallstørrelse.



Kalibrering

Stille inn kjølkalibreringen

Kjølkalibreringen kompenserer for dybden av kjølen i overflateavlesningen slik at du kan måle dybden fra bunnen av kjølen i stedet for fra svingerplasseringen.

1. Velg et alternativ basert på plasseringen av svingeren:
 - Hvis svingeren er installert i vannlinjen ①, måler du avstanden fra svingeren til båtens kjøle. Angi denne verdien som et positivt tall i trinn 4 og 5.
 - Hvis svingeren er installert ved bunnen av kjølen ②, måler du avstanden fra svingeren til vannlinjen. Angi denne verdien som et negativt tall i trinn 4 og 5.





2. Velg **MENU** > **Oppsett** > **Kalibrering** > **Kjølkalibrering** fra en hvilken som helst side.
3. Bruk  og  til å velge et positivt (+) eller negativt (-) tall, basert på plasseringen av svingeren.

4. Angi verdien ([side i](#)) for kalibreringen.
5. Velg **ENTER**.
6. Kontroller verdien for kjølkalibreringen i skjermbildet Kalibrering for å sikre at du har angitt riktig verdi.

Stille inn vanntemperaturforskyvningen

Temperaturforskyvningen kompenserer for temperaturavlesningen fra en sensor med temperaturfunksjon.

1. Mål vanntemperaturen med svingeren med temperaturfunksjon som er koblet til echo-enheten.
2. Mål vanntemperaturen med et termometer eller en annen temperatursensor som du vet viser riktig temperatur.
3. Trekk vanntemperaturen målt i trinn 1, fra vanntemperaturen målt i trinn 2.
Dette er temperaturforskyvningen. Angi denne verdien som et positivt tall i trinn 5 og 7 hvis sensoren som er koblet til echo-enheten, måler at vanntemperaturen er lavere enn den faktisk er. Angi denne verdien som et negativt tall i trinn 5 og 7 hvis sensoren som er koblet til echo-enheten, måler at vanntemperaturen er høyere enn den faktisk er.
4. Velg **MENU > Oppsett > Kalibrering > Temperaturforskyvning** fra en hvilken som helst side.
5. Bruk  og  til å velge et positivt (+) eller negativt (-) tall, basert på verdien som ble målt i trinn 3.
6. Angi verdien ([side i](#)) for alarminnstillingen.
7. Velg **ENTER**.
8. Kontroller verdien for temperaturforskyvningen i skjermbildet Kalibrering for å sikre at du har angitt riktig verdi.

Kalibrere sensoren for fart i vann

1. Velg **MENU > Oppsett > Kalibrering > Kalibrer fart i vann** fra en hvilken som helst side.
2. Følg instruksjonene på skjermen.

MERK: Sørg for at du angir topphastigheten som målt av en ekstern kilde, for eksempel en GPS-enhet. (Ikke angi verdien for fart i vann som vises i skjermbildet Kalibrer fart i vann.)

Tillegg

Spesifikasjoner

Spesifikasjon	Mål
Temperaturområde	echo 200: fra –15 til 70 °C (fra 5 til 158 °F) echo 300c/500c/550c: fra –15 til 55 °C (fra 5 til 131 °F)
Sikkerhetsavstand for kompass	echo 200: 250 mm (9,9 tommer) echo 300c: 350 mm (13,8 tommer) echo 500c/550c: 400 mm (15,75 tommer)
Spenningsområde for strømkilde	10–28 VDC
Merkestrøm	1 A
Sikring	AGC/3AG – 3,0 A
Ferskvannsdybde*	echo 200/300c: 457 m (1500 fot) echo 500c/550c: 579 m (1900 fot)
Saltvannsdybde*	echo 200/300c: 183 m (600 fot) echo 500c/550c: 213 m (700 fot)

*Dybdekapasiteten er avhengig av vannets saltinnhold, bunntypen og andre vannforhold.

Svingeren som leveres med echo 200-/300c-/500-/550c-enheten, har strålevinkler på 15 og 45 grader ved 3 dB. Når denne svingeren brukes med echo-enheten, kan den imidlertid registrere de minste signaler opp til 60 og 120 grader. Du får optimal ytelse i grunt og dypt vann, fordi echo-serien viser mer fisk i grunt vann og når dypt ned så den kan vise struktur- og bunnkonturer.

Rengjøre enhetens utside

MERKNAD

Unngå kjemiske rengjøringsmidler og løsemidler som kan skade plastdeler.

1. Rengjør enhetens utside (ikke skjermen) med en klut fuktet med mildt såpevann.
2. Tørk av enheten.

Rengjøre skjermen

MERKNAD

Rengjøringsmidler som inneholder ammoniakk, vil skade belegget mot gjenskinn.

Enheten er belagt med et spesielt belegg mot gjenskinn som er svært følsomt overfor hudfett, voks og rengjøringsmidler med slipeeffekt.

1. Ha et brillerengjøringsmiddel som er spesifisert som trygt for belegg mot gjenskinn, på kluten.
2. Tørk forsiktig av skjermen med en myk, ren og lofri klut.

Systeminnstillinger

Angi språk

1. Velg **MENU** > **Oppsett** > **Enheter** > **Språk** fra en hvilken som helst side.
2. Velg språk.

Angi måleenheter

Du kan angi måleenhetene som echo-enheten skal vise.

1. Velg **MENU > Oppsett > Enheter** fra en hvilken som helst side.
2. Velg et alternativ:
 - Velg **Dybde** og deretter **Fot (ft)**, **Meter (m)** eller **Favner (fa)**.
 - Velg **Temperatur** og deretter **Fahrenheit (°F)** eller **Celsius (°C)**.
 - Velg **Fart i vann** og deretter **Miles/time (mh)**, **Kilometer/time (km/t)** eller **Knop (kt)**.
 - Velg **Avstand** og deretter **Engelsk (mi, ft)**, **Metrisk (km, m)**, **Nautisk (nm, ft)** eller **Nautisk (nm, m)**.

Vise systeminformasjon

Velg **MENU > Oppsett > System > Systeminformasjon** fra en hvilken som helst side.

Gjenopprette de opprinnelige fabrikkinnstillingene

MERK: Denne prosedyren sletter all informasjon om innstillinger du har lagt inn.

Velg **MENU > Oppsett > System > Systeminformasjon > Fabrikkinnstillinger > Ja** fra en hvilken som helst side.

Lisensavtale for programvare

VED Å BRUKE ECHO 200-, ECHO 300C-, ECHO 500C- ELLER ECHO 550C-ENHETEN GODTAR DU AT DU ER BUNDET AV FØLGENDE VILKÅR OG BETINGELSER I LISENSAVTALEN FOR PROGRAMVAREN. LES DENNE AVTALEN NØYE.

Garmin Ltd. og datterselskapene ("Garmin") gir deg en begrenset lisens til å bruke programvaren som følger med denne enheten ("Programvaren"), i en binær kjørbart form ved normal bruk av produktet. Tittel, eiendomsrett og immaterielle rettigheter i og til Programvaren forblir hos Garmin og/eller tredjepartsleverandørene.

Du er innforstått med at Programvaren eies av Garmin og/eller tredjepartsleverandørene og er beskyttet i henhold til USAs opphavsretslover og internasjonale avtaler om opphavsrett. Du er videre innforstått med at strukturen, organiseringen og kodingen i Programvaren, som det ikke leveres kildekode for, er verdifulle forretningshemmeligheter som tilhører Garmin og/eller tredjepartsleverandørene, og at Programvaren i kildekodeform forblir en verdifull forretningshemmelighet som tilhører Garmin og/eller tredjepartsleverandørene. Du samtykker i at du ikke skal dekompile, demontere, endre, reversere eller redusere Programvaren eller deler av den til lesbar form, eller lage avledede produkter basert på Programvaren. Du samtykker i at du ikke skal eksportere eller reeksportere Programvaren til et annet land i strid med USAs eksportlover eller eksportlovene til et hvilket som helst annet land som er aktuelt.



LAMPENE I ECHO 500C- OG ECHO 550C-ENHETEN KAN INNEHOLDE KVIKKSØLV OG MÅ RESIRKULERES ELLER KASSERES I HENHOLD TIL LOKALE, REGIONALE ELLER STATLIGE LOVER.

Gå til www.garmin.com/aboutGarmin/environment/disposal.jsp hvis du vil ha mer informasjon.

Indeks

A

- alarmer
 - avdrift 14
 - batterispenning 13
 - fisk 13
 - grunt og dypt vann 13
 - piper 2
 - temperatur 13
- alarm for dypt vann 13
- A-skop 12
- avdriftsalarm 14

B

- bakgrunnslys 1
- batterispenning
 - alarm 13
 - viser 16
- bunnlås 10

D

- dag- og nattinnstillinger 2
- dybdelinje 11
- dybdelogg
 - skala 6
 - varighet 6
 - viser 7
- dybdeskala 9

E

- ekkoloddhistorikk 11
- ekkoloddtall 15

F

- fabrikkinstillinger, gjenopprette 19
- fargemodus 2
- fargevalg 2
- fart i vann
 - kilometerteller, viser 16
 - sensor, kalibrere 17
 - viser 15
- fartsmåler, kalibrere 17
- fisk
 - alarm 13
 - symboler 12
- forsterkning
 - angi automatisk 14
 - angi manuelt 14
- frekvens
 - delt skjerm
 - velge 12

G

- grunt vann-alarm 13

H

- hastighet, viser 15

I

- identifikasjonsnummer 19

K

- kalibrering
 - kjølkalibrering 16
 - sensor for fart i vann 17
 - temperaturforskyvning 17
- kilometerteller
 - nullstille 8
 - viser 16
- kjølkalibrering 16
- knapper 1
- kontakte produktsupport i
- kontrast, skjerm 2

L

- linje, dybde 11
- Loggside 6
 - temperatur 7
- lysstyrke 1

M

- måleenheter 19

N

- natt- og daginnstillinger 2

O

- overflatestøy 15

P

- pause / spol tilbake 10, 11
- piper 2
- produktsupport, kontakte i
- programvareversjon 19

R

- registrere enheten i
- rengjøring
 - enhets utside 18
 - skjerm 18

S

- scroll-hastighet 11
- sensor, hastighet, kalibrere 17
- siden Flasher 8
- siden Full skjerm 4
- siden Splitt-zoom 5
- siden Tall 8
- sider 4
- sikkerhetsavstand for kompass 18
- skjerm
 - dag eller natt 2
 - fortsette etter pause 10
 - kontrast 2
 - lysstyrke 1
 - stoppe midlertidig 10
- spenn 9, 10
- spenningsalarm 13

splitstørrelse 5
språk 18
støyavvisning 15
symboler, fisk 12
systeminformasjon 19

T

tall

ekkolodd 15
størrelse på skjerm 16
vise 15

taster 1

temperaturalarm 13
temperaturforskyvning 17
temperaturlogg
skala 7
varighet 7
vise 7

temperatur, vise 15

V

vanntemperaturalarm 13
vanntemperaturforskyvning 17
vanntemperatur, vise 15
versjon, programvare 19

Z

zoom

delt skjerm 5
justere automatisk 10
justere manuelt 9



© 2011 Garmin Ltd. eller datterselskapene

Garmin International, Inc.
1200 East 151st Street, Olathe, Kansas 66062, USA

Garmin (Europe) Ltd.
Liberty House, Hounsdown Business Park, Southampton, Hampshire, SO40 9LR Storbritannia

Garmin Corporation
No. 68, Jangshu 2nd Road, Sijhih, Taipei County, Taiwan

www.garmin.com