

# Guida rapida quatix™

## Guida rapida di quatix

### ⚠ ATTENZIONE

Per avvisi sul prodotto e altre informazioni importanti, consultare la guida *Informazioni importanti sulla sicurezza e sul prodotto* inclusa nella confezione.

### Operazioni preliminari

Completare queste attività per impostare il dispositivo e apprendere le funzioni di base.

- 1 Caricare il dispositivo (pagina 2).
- 2 Apprendere informazioni su profili e dati del sensore (pagina 2).
- 3 Acquisire satelliti e registrare la traccia (pagina 3).
- 4 Registrare e navigare verso un waypoint (pagina 3).
- 5 Apprendere informazioni sulle applicazioni (pagina 3).
- 6 Trasmettere dati dalla rete NMEA 2000® (pagina 4).
- 7 Registrare il dispositivo (pagina 5).
- 8 Scaricare il Manuale Utente (pagina 5).

### Tasti



①	💡	Selezionare per attivare o disattivare la retroilluminazione. Tenere premuto per accendere o spegnere il dispositivo.
②	△	Selezionare per scorrere le pagine di dati, le opzioni e le impostazioni.
③	▽	Selezionare per scorrere le pagine di dati, le opzioni e le impostazioni.
④	↶	Selezionare per tornare alla schermata precedente. Tenere premuto per visualizzare la pagina di stato.
⑤	Tasto blu	Selezionare per aprire il menu della schermata corrente. Selezionare per scegliere un'opzione e visualizzare un messaggio. Tenere premuto per contrassegnare un waypoint.

### Caricamento del dispositivo

#### AVVERTENZA

Per evitare la corrosione, asciugare accuratamente i contatti e l'area circostante prima del caricamento o del collegamento a un computer.

Il dispositivo è alimentato da una batteria incorporata agli ioni di litio ricaricabile utilizzando una presa 220v (con apposito adattatore) o una porta USB di un computer.

- 1 Inserire l'estremità del cavo USB nell'adattatore CA o in una porta USB del computer.
- 2 Inserire l'adattatore CA standard.
- 3 Allineare il lato sinistro della base di ricarica ① alla scanalatura sul lato sinistro del dispositivo.



- 4 Allineare il lato con perni del caricabatterie ② ai contatti sul retro del dispositivo.  
Una volta collegato il dispositivo a una fonte di alimentazione, il dispositivo si accende.
- 5 Caricare completamente il dispositivo.

### Profili

Impostando i profili è possibile ottimizzare il dispositivo in base al tipo di utilizzo. Ad esempio, le impostazioni e le visualizzazioni sono diverse quando si utilizza il dispositivo per le navigazioni in barca a vela rispetto a quando lo si utilizza per le navigazioni in motoscafo.

Quando si utilizza un profilo e si modificano impostazioni quali i campi dati o le unità di misura, le modifiche vengono salvate automaticamente nel profilo.

### Modifica dei profili

Quando si cambia attività, è possibile modificare rapidamente la configurazione del dispositivo cambiando profilo, in modo che si adatti all'attività svolta.

- 1 Selezionare il tasto blu.
- 2 Selezionare **Profili**.
- 3 Selezionare un profilo.

Il profilo selezionato è quello attualmente attivo. Qualsiasi modifica apportata viene salvata nel profilo attivo.

### Visualizzazione delle pagine dati

Le pagine dati personalizzabili consentono di accedere rapidamente e in tempo reale ai dati relativi alla bussola, al barometro e ai sensori della temperatura. Quando si avvia il rilevamento o la navigazione vengono visualizzate ulteriori pagine dati.

Le pagine dati possono anche mostrare i dati trasmessi dalla rete NMEA 2000 tramite un Garmin® GNT™.

Nell'ora della pagina dati, selezionare △ o ▽ per scorrere le pagine dati.

**NOTA:** i dati relativi ai sensori non vengono registrati sul dispositivo.

### Pagine dati

Per impostazione predefinita, le pagine relative a orari, bussola, barometro e temperature vengono visualizzate in tutti i flussi delle pagine di dati. L'organizzazione e l'aspetto di altre pagine di dati variano a seconda di queste condizioni.

- Profilo attivo
- Condizione di rilevamento, navigazione o semplice visualizzazione dei dati del sensore
- Condizione di trasmissione di flussi di dati NMEA 2000 tramite Garmin GNT

È possibile personalizzare i campi di dati in ogni pagina. Alcuni campi di dati sono disponibili solo se si trasmettono flussi di dati NMEA 2000.

## Rilevamento e navigazione

### Acquisizione dei segnali satellitari e registrazione di una traccia

Prima di poter utilizzare le funzioni di navigazione GPS, come la registrazione di una traccia, è necessario acquisire i segnali satellitari.

Il dispositivo potrebbe aver bisogno di una visuale completamente libera del cielo per acquisire il segnale satellitare. La data e l'ora vengono impostate automaticamente in base alla posizione GPS.

- 1 Selezionare il tasto blu.
- 2 Selezionare **Avvia GPS**.
- 3 Attendere che il rilevamento dei satelliti sia completato.
- 4 Avviare la navigazione per registrare una traccia. Vengono visualizzate la distanza e il tempo.
- 5 Selezionare ▾ per visualizzare lo scorrimento delle pagine dati.
- 6 Tenere premuto ↶.
- 7 Selezionare un'opzione:
  - Selezionare **Traccia in pausa** per sospendere il rilevamento.
  - Selezionare **Salva traccia** per salvare la traccia.
  - Selezionare **Cancella traccia** per eliminare la traccia senza salvare.
  - Selezionare **Interrompi GPS** per disattivare il GPS senza eliminare la traccia.

### Navigazione verso un waypoint

- 1 Selezionare il tasto blu.
- 2 Selezionare **Avvia GPS**.
- 3 Attendere che il rilevamento dei satelliti sia completato.
- 4 Selezionare il tasto blu.
- 5 Selezionare **Waypoint**, quindi selezionare un waypoint dall'elenco.
- 6 Selezionare **Vai**.



Il dispositivo visualizza il tempo a destinazione ①, la distanza a destinazione ② e l'ora di arrivo prevista ③.

- 7 Selezionare ▾ per visualizzare la pagina della bussola.



I due contrassegni ④ fungono da indicatore di rilevamento. L'indicatore blu nella parte superiore ⑤ indica punti nella direzione verso cui si è rivolti.

- 8 Allineare i contrassegni all'indicatore blu sulla parte superiore.
- 9 Continuare a viaggiare nella stessa direzione finché non si raggiunge la destinazione.

### Interruzione della navigazione

- 1 Selezionare il tasto blu.
- 2 Selezionare **Stop navigazione**.

### Contrassegnare un waypoint

Prima di poter contrassegnare la posizione corrente come waypoint, è necessario avere un fix valido.

- 1 Tenere premuto il tasto blu.
- 2 Selezionare un'opzione:
  - Per salvare il waypoint senza modifiche, selezionare **Salva**.
  - Per apportare modifiche al waypoint, selezionare **Modifica**, apportare le modifiche e selezionare **Salva**.

## Applicazioni

### Visualizzazione delle informazioni sulle maree

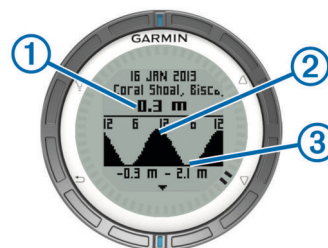
È possibile visualizzare le informazioni relative a una stazione di marea, compresa altezza e momento del periodo.

- 1 Selezionare il tasto blu.
- 2 Selezionare **Maree > Cerca vicino**.
- 3 Selezionare un'opzione:
  - Per eseguire una ricerca vicino a un waypoint precedentemente salvato, selezionare **Waypoint** e scegliere o cercare un waypoint.
  - Per eseguire una ricerca vicino a una specifica città, selezionare **Città** e scegliere o cercare una città.

Verrà visualizzato un elenco delle stazioni maree vicino alla posizione selezionata.

- 4 Selezionare una stazione.

Verrà visualizzato un grafico delle maree di 24 ore per la data corrente, contenente i dati relativi all'altezza corrente ① e al momento in cui si verificheranno le alte ② e basse maree ③ successive.



- 5 Selezionare un'opzione:
  - Per visualizzare informazioni più dettagliate sui successivi momenti selezionare ▾.
  - Per scorrere il grafico delle maree, premere il tasto blu e **Scorri carta**.
  - Per visualizzare le informazioni sulle maree per una data diversa, selezionare **Modifica data** e scegliere la data.

### Tack Assist

Prima di iniziare una regata, è possibile impostare l'angolo di virata ottimale per l'imbarcazione. Durante la regata il dispositivo indicherà il corretto angolo di virata.

- 1 Selezionare il tasto blu.
- 2 Selezionare **Assist virata > Calibrazione completa**.

## Regate

Prima di poter utilizzare il timer da regata è necessario selezionare il profilo di navigazione e impostare il timer. È inoltre possibile impostare una linea di partenza virtuale. Per ulteriori informazioni, vedere il Manuale Utente.

- 1 Selezionare il tasto blu.
- 2 Selezionare **Regata > Regata**.
- 3 Selezionare  $\Delta$  e  $\nabla$  per sincronizzare il timer da regata con il conto alla rovescia premere il tasto blu per avviare il timer.

**SUGGERIMENTO:** se necessario, dopo aver avviato il timer, è possibile selezionare  $\Delta$  e  $\nabla$  per modificarne il valore.

## Impostazione del timer da regata

- 1 Selezionare il tasto blu.
- 2 Selezionare **Regata > Impostazione > Timer regata**.
- 3 Utilizzare il tasto blu,  $\Delta$  e  $\nabla$  per impostare l'orario.

## Pilota automatico

Prima di poter utilizzare quatrix per controllare il pilota automatico, è necessario installare e configurare un sistema di pilota automatico Garmin GHP™ compatibile e associare quatrix al dispositivo GHC™. Per ulteriori informazioni, vedere il Manuale Utente quatrix e il Manuale Utente del pilota automatico.

- 1 Selezionare il tasto blu.
- 2 Selezionare **Pilota automatico**.
- 3 Selezionare un'opzione:
  - Per attivare il mantenimento direzione del pilota automatico, mantenere una rotta stabile, selezionare **Attiva** e rilasciare il timone.



- Per guidare l'imbarcazione, attivare il mantenimento direzione del pilota automatico e selezionare o tenere premuto  $\Delta$  e  $\nabla$  per sterzare a destra o a sinistra.
- Selezionare **Percorsi** e premere un pulsante azione. Sulla mappa verrà visualizzato un grafico dell'azione eseguita dal pulsante.
- Selezionare **Disattiva** per prendere il timone.

## Sensori ANT+™

Il dispositivo può essere utilizzato con i sensori ANT+ wireless. Per ulteriori informazioni sulla compatibilità e l'acquisto dei sensori opzionali, accedere a <http://buy.garmin.com>.

## Flusso di dati NMEA 2000

In fase di rilevamento o navigazione il dispositivo può inviare informazioni e dati da una rete NMEA 2000 dotata di Garmin GNT.

- 1 Selezionare il tasto blu.
- 2 Selezionare **Impostazione > Sensore ANT > GNT > Attivato**.  
Le pagine di dati visualizzano le informazioni dei sensori connessi alla rete NMEA 2000. È possibile personalizzare i campi dei dati visualizzati in ogni pagina di dati.
- 3 Selezionare  $\curvearrowright$  due volte.
- 4 Selezionare **N2K in streaming** per iniziare a trasmettere i dati NMEA 2000.

Per arrestare il flusso dati NMEA 2000, premere il tasto blu e selezionare **Interrompi N2K**.

## Utilizzo del MOB automatico

Se il dispositivo è connesso a Garmin GNT, è possibile impostare l'attivazione automatica della funzione predefinita di uomo a mare automatico se il dispositivo perde la portata di GNT.

- 1 Selezionare il tasto blu.
- 2 Selezionare **MOB automatico > Attivato**.

## Condivisione dei dati

### Invio di dati a HomePort™

Prima di poter inviare dati a HomePort, è necessario acquistare HomePort e installarlo nel computer ([www.garmin.com/homeport](http://www.garmin.com/homeport)).

È possibile visualizzare tracce e waypoint nel computer.

- 1 Collegare il dispositivo al computer tramite il cavo USB.  
Il dispositivo viene visualizzato come unità rimovibile in Risorse del computer sui computer Windows® e come volume installato sui computer Mac®.
- 2 Avviare HomePort.
- 3 Seguire le istruzioni visualizzate sullo schermo.

### Invio di dati a BlueChart® Mobile

Prima di poter inviare dati con l'applicazione BlueChart Mobile, è necessario installarla nel dispositivo mobile ([www.garmin.com/bluechartmobile](http://www.garmin.com/bluechartmobile)).

È possibile visualizzare tracce e waypoint nel dispositivo mobile.

- 1 In quatrix selezionare il tasto blu.
- 2 Selezionare **Condividi dati > BlueChart Mob..**
- 3 Avviare BlueChart Mobile nel dispositivo mobili.
- 4 Seguire le istruzioni visualizzate sullo schermo.

Per maggiori informazioni, vedere la Guida di BlueChart Mobile.

## Risoluzione dei problemi

### Reset del dispositivo

Se il dispositivo smette di rispondere, potrebbe essere necessario reimpostarlo con un reset.

- 1 Tenere premuto  $\text{Ⓛ}$  per almeno 25 secondi.
- 2 Tenere premuto  $\text{Ⓛ}$  per un secondo per accendere il dispositivo.

### Manutenzione del dispositivo

#### AVVERTENZA

Non utilizzare oggetti acuminati per pulire il dispositivo.

Evitare l'uso di detergenti chimici, solventi e insettifughi che possono danneggiare i componenti e le rifiniture in plastica.

Sciacquare accuratamente il dispositivo con acqua dolce dopo l'esposizione a cloro, acqua salata, creme solari, cosmetici, alcool o altri prodotti chimici corrosivi. L'esposizione prolungata a queste sostanze può danneggiare il corpo del dispositivo.

Evitare di premere i tasti sott'acqua.

Evitare urti eccessivi e utilizzare il prodotto con cura per non ridurne la durata.

### Caratteristiche tecniche

Tipo di batteria	Batteria agli ioni di litio da 500 mAh
Durata della batteria	Fino a 6 settimane
Impermeabilità	Impermeabile fino a 164 piedi (50 m) <b>NOTA:</b> l'orologio è progettato per il nuoto in superficie.

Temperatura operativa	Da -4 °F a 122 °F (da -20 °C a 50 °C)
Frequenza radio/ protocollo	2,4 GHz ANT+ protocollo di comunicazione wireless Dispositivo Bluetooth® Smart

### Informazioni sulla batteria

La durata effettiva della batteria dipende dalla frequenza con la quale si utilizza il GPS, i sensori del dispositivo, i sensori wireless e la retroilluminazione.

Durata della batteria	Modo
16 ore	Modalità normale GPS
25 ore	NMEA 2000 streaming, GPS disattivato
Fino a 2 settimane	Sensore modalità <b>Sempre ON</b>
Fino a 6 settimane	Modalità orologio

### Registrazione del dispositivo

Per un'assistenza completa, eseguire subito la registrazione online.

- Visitare il sito Web <http://my.garmin.com>.
- Conservare in un luogo sicuro la ricevuta di acquisto originale o una fotocopia.

### Manuale Utente

La versione più recente del Manuale Utente può essere scaricata dal Web.

- 1 Visitare il sito Web [www.garmin.com/support](http://www.garmin.com/support).
- 2 Selezionare **Manuali**.
- 3 Attenersi alle istruzioni riportate sullo schermo per selezionare il prodotto in uso.

### Ulteriori informazioni

È possibile reperire ulteriori informazioni su questo prodotto nel sito Web Garmin.

- Visitare il sito Web [www.garmin.com/marine](http://www.garmin.com/marine).
- Visitare il sito Web [www.garmin.com/learningcenter](http://www.garmin.com/learningcenter).
- Visitare il sito Web <http://buy.garmin.com> oppure contattare il proprio rivenditore Garmin per informazioni sugli accessori opzionali e sulle parti di ricambio.

# www.garmin.com/support



913-397-8200  
1-800-800-1020



0808 238 0000  
+44 870 850 1242



1-866-429-9296



+43 (0) 820 220 230



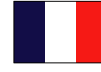
+32 2 672 52 54



+45 4810 5050



+358 9 6937 9758



+ 331 55 69 33 99



+49 (0)180 6 427646



+ 39 02 36 699699



0800 - 023 3937  
035 - 539 3727



+ 47 815 69 555



00800 4412 454  
+44 2380 662 915



+ 35 1214 447 460



+ 34 93 275 44 97



+ 46 7744 52020

## Garmin International, Inc.

1200 East 151st Street  
Olathe, Kansas 66062, Stati Uniti

## Garmin (Europe) Ltd.

Liberty House, Hounsdown Business Park,  
Southampton, Hampshire, SO40 9LR Regno Unito

## Garmin Corporation

No. 68, Zhangshu 2nd Road, Xizhi Dist.  
New Taipei City, 221, Taiwan (RDC)

Garmin® e il logo Garmin sono marchi di Garmin Ltd. o società affiliate, registrati negli Stati Uniti e in altri Paesi. ANT+™, HomePort™, BlueChart® Mobile, quatix™, GHC™, GHP™ e GNT™ sono marchi di Garmin Ltd. o delle società affiliate. L'uso di tali marchi non è consentito senza consenso esplicito da parte di Garmin.

Il marchio e i logo Bluetooth® sono di proprietà di Bluetooth SIG, Inc. e il loro uso da parte di Garmin è concesso su licenza. Mac® è un marchio registrato di Apple Computer, Inc. Windows® è un marchio registrato di Microsoft Corporation negli Stati Uniti e in altri Paesi. Gli altri marchi e nomi commerciali sono di proprietà dei rispettivi titolari.

