



Vector – Installazione. Utilizzo. Rimozione

Vector – L'installazione

In sintesi, i 5 semplici passaggi per poter installare Garmin Vector.

1. Verificare che le dimensioni della **Pedivella** e spazio tra **Pedivella / Catena** permettano l'installazione di Garmin Vector
2. Aggiornare il Software di Garmin Vector
3. Installare Garmin Vector.
4. Assicurarsi che il Garmin Edge che si sta per utilizzare sia aggiornato all'ultima versione software.
ATTENZIONE
Su alcuni modelli, la presenza di una versione software obsoleta, non aggiornata, potrebbe pregiudicare il corretto funzionamento del sistema Vector.
5. Effettuare un dozzina di pedalate per attivare Vector, quindi associarlo al vostro dispositivo Garmin Edge.
6. Effettuare la calibrazione

**Tempo dell'operazione
15 minuti massimo!!**



PUNTO 1 Verificare che le dimensioni della pedivella

Vector è compatibile con la maggior parte di telai e pedivelle
Sono richiesti solo 2 accorgimenti per verificarne la compatibilità

1 Spazio libero per la catena

Almeno 5mm di spazio tra catena e pedivella



2 Dimensioni pedivelle

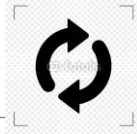
La pedivella deve rispettare le seguenti misure

Spessore massimo 15mm

Altezza massima di 38mm



PUNTO 2 Aggiornamento Software Vector



L'upgrade del software di Garmin Vector può essere effettuato sia con i pedali montati che non ancora installati

Come Procedere?

Scaricare il programma Vector Updater, disponibile gratuitamente sul sito **Vector** e lanciarlo <http://www8.garmin.com/support/agree.jsp?id=6575>



Assicurarsi che la ANT+ Stick sia inserita nel PC e che i POD siano collegati al pedale



Rimuovere la batteria da entrambi i POD per circa 30 secondi, quindi inserirli nuovamente: questo permetterà ai pedali di entrare in modalità "upgrade"



I pedali si devono trovare ad una distanza non superiore ai 3mt dalla chiavetta ANT+ Stick



L'upgrade partirà in automatico scaricando, se disponibile, l'ultimo aggiornamento software per Garmin Vector

PUNTO 3 Installazione Garmin Vector

Come installare

1. Prendere i pedali, Destro e Sinistro . Sono ovviamente specifici e riportano le lettere L (Left) e R (Right) stampate sul pedale



2. Prendere i Pod. Non sono associati a Destro e Sinistro: possono essere montati su entrambi i lati

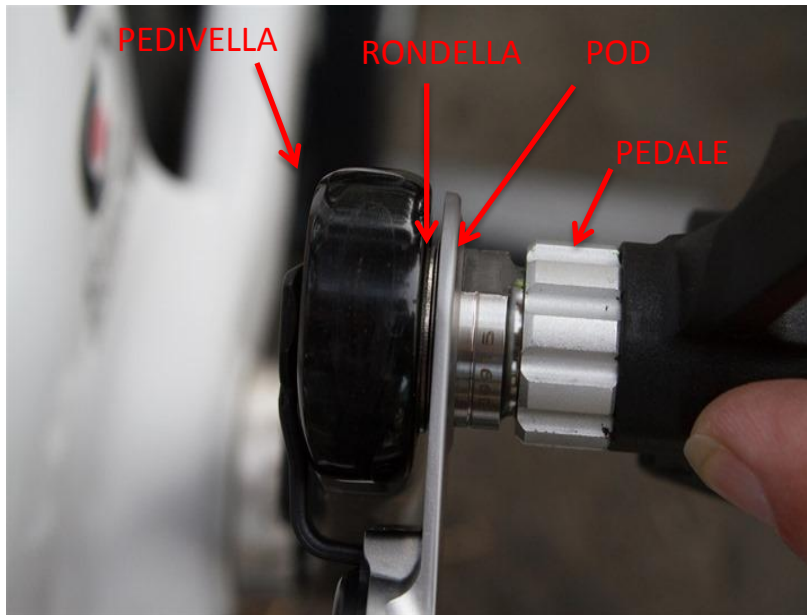


3. Chiave inglese da 15mm



PUNTO 3 Installazione Garmin Vector

- Portare la pedivella in avanti
- Inserire Vector rispettando l'ordine: Pedale > Pod > Rondella > Pedivella
- Assiurarsi che il POD sia rivolto verso il Basso quando la pedivella è posizionata in avanti
- Stringere (senza sforzare) con una chiave inglese da 15mm
- Inserire il connettore del POD all'interno del foro della pedevella.



PUNTO 3 Installazione Garmin Vector

INSERIRE SEMPRE UNA RONDELLA!

La presenza della rondella risulta fondamentale per prevenire gravi danneggiamenti a Garmin Vector. La rondella distribuisce il carico su una superficie più ampia della pedivella.

Senza rondella si rischia il danneggiamento del POD, mentre con una rondella superflua, non rischiamo nulla.

Quindi, si consiglia di inserire **SEMPRE** una rondella, in entrambe le situazioni sotto riportate

CASO 1



Pedalina con cavo incavo

Appoggiando il POD sulla pedivella (rivolto con vano batteria verso l'interno), la placca risulta completamente aderente alla pedivella.
INSERIRE RONDELLA



CASO 2



Pedalina "piatta"

Appoggiando il POD sulla pedivella (rivolto con vano batteria verso l'interno), tra la placca e la pedalina c'è "aria", è visibile un minimo di gap.
INSERIRE RONDELLA AGGIUNTIVA



PUNTO 3 Installazione Garmin Vector

IMPORTANTE

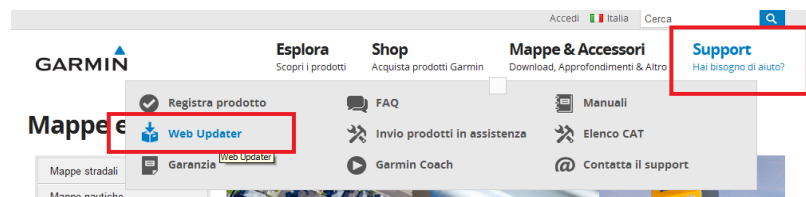
- Il Pod del pedale deve essere montato in modo che, quando la pedivella è avanti, il POD risulti rivolto verso il basso
- Quando è inserito il pedale destro, assicuratevi nuovamente che ci sia spazio tra il connettore le catena.



PUNTO 4 Aggiornamento Software Edge

Assicurarsi che Garmin Edge che si sta per utilizzare sia aggiornato all'ultima versione software

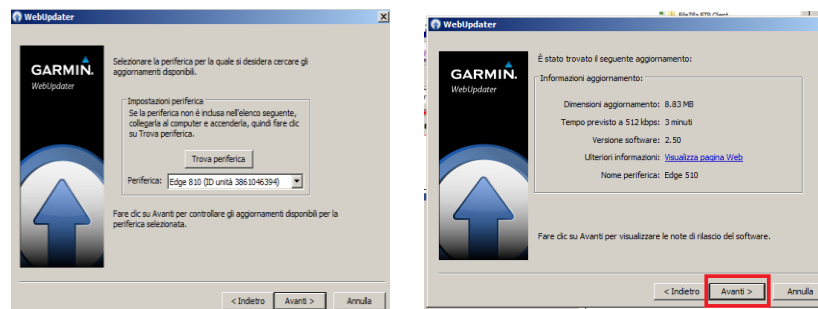
Connettersi al sito www.garmin.it, passate con il cursore sulla scritta Support (in altro a destra) e cliccate quindi su **WebUpdater**



Scaricatelo e installatelo



Collegate l'Edge al PC con il cavo USB e lanciate WebUpdater: basterà seguire le istruzioni per l'installazione



PUNTO 5 Associazione Vector – Edge

Date qualche pedalata a Vector : si attiverà automaticamente

Selezionare Profilo Bici> Potenza> Attivare la presenza di sensore Potenza > Ricerca (o Search)



E' possibile verificare che il Vector connesso sia effettivamente quello montato sulla bicicletta: l'ID Number stampato su i pedali deve corrispondere a quello visualizzato su Edge

Selezionare Sensor Details > Sensor ID



PUNTO 6 Calibrazioni

Sono richieste 2 (+ 1 opzionale) Calibrazioni per poter utilizzare Garmin Vector

1. Installazione degli Angoli
2. Calibrazione "Zero"
3. Calibrazione dinamica (opzionale)

Installazione degli angoli

Quando? Viene effettuata una sola volta, dopo l'installazione

Come ? Avviene automaticamente pedalando per una dozzina di pedalate con una cadenza di 80/90 RPM

Messaggi di conferma : Su Edge 810 e 510 questa calibrazione è guidata: un messaggio indicherà che è necessario pedalare e informerà l'avvenuta calibrazione.

Su tutti gli altri prodotti, non esiste alcun messaggio di richiesta ne di conferma: quando vedo il dato di potenza pedalando, significa che l'installazione degli angoli è stata completata correttamente.

Calibrazione Zero

Quando? Ogni volta prima di un'uscita

Come ? Entrare nel menu del sensore di potenza e selezionare Calibra lasciando liberi i pedali

Messaggi di conferma:

Su tutti i prodotti, viene visualizzata la corretta calibrazione dello zero (range da 0 sino a .9)

Calibrazione Dinamica

Quando? E' possibile effettuarla quando volete durante la vostra uscita ma è richiesta solo se la calibrazione "zero" ha dato un risultato diverso da "0.00"

Come ? Basta fare una dozzina di pedalata al contrario

Messaggi: Un messaggio indicherà l'avvenuta calibrazione

Se la calibrazione "Zero" ha avuto come risultato "0.00", nessun messaggio di avvenuta calibrazione Dinamica verrà mostrato)

PUNTO 6 Calibrazione Angoli

Calibrazione Angoli SOLO EDGE 810 e 510

Solo Edge810 e 510

Nel caso di questi 2 prodotti, la calibrazione degli angoli è espressamente richiesta in automatico quando il Vector viene associato all'Edge: un messaggio (vedi sotto) ci richiederà di pedalare per una dozzina di colpi mantenendo una cadenza compresa tra gli 80 e 90 rpm.



Su **Edge 500 e 800** non esiste alcun messaggio di richiesta né di conferma: quando vedo il dato di potenza pedalando, significa che l'installazione degli angoli è stata completata correttamente

La calibrazione degli angoli è richiesta **solo in fase di installazione**

Non sarà necessario effettuarla più: né se Vector viene spostato su un nuovo mezzo.

PUNTO 6 - Calibrazioni da effettuare ogni uscita

Calibrazione “Zero” (Calibrazioni da effettuare prima di ogni uscita)

La calibrazione “Zero” è da effettuare a pedali liberi, scarichi. Ogni risultato compreso tra 0 e 0.9 conclude positivamente la calibrazione

Digitare : *Profilo bici* > *Potenza* > *Calibra*

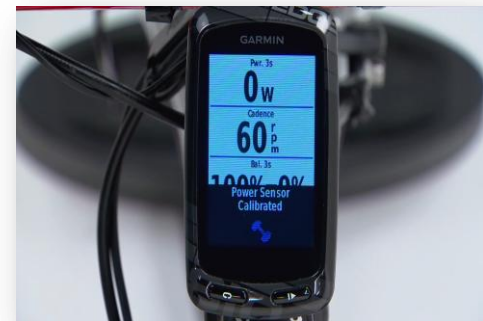


Calibrazione “dinamica”

Va effettuata **solo** se il risultato della calibrazione “Zero” è diverso da “0”.

Mentre si sta pedalando, effettuare 5/6 colpi al contrario

Un messaggio confermerà la corretta calibrazione del sensore.



PUNTO 6

Inserire la lunghezza della pedivella

Per Edge 810 e 510

Profilo Bici->Bici-Lunghezza Pedivella



Per Edge 800

Menù-Impostazioni Bici-Profilo Bici-Bici-Dettagli Bici

(per visualizzare la lunghezza della pedivella deve essere associata a Vector)



Per Edge 500

Menu- Impostazioni-Impostazioni Bici-Bici-Dettagli Bici- Maggiore

(per visualizzare la lunghezza della pedivella deve essere associata a Vector)



Vector – Rimozione del dispositivo

1. Rimuovere Vector svitando con una semplice chiave inglese da 15mm
2. Sfilare il pedale manualmente.
3. **IMPORTANTE** : Il connettore del POD è concepito per sganciarsi da solo. Non tiratelo e non utilizzate strumenti per sfilarlo dal POD, rischiereste di danneggiarlo.

Attendete semplicemente che si sganci da solo



Vector Videos

- #1: http://youtu.be/jvuj_RjMGNo Nella scatola
- #2: <http://youtu.be/zgs0mxvSZIQ> Vector Fitting and Bike Set
- #3: <http://youtu.be/Su6BwZnUQVU> Rimuovere I pedali esistenti
- #4: <http://youtu.be/C77DbG8AjGU> Installazione Vector
- #5: <http://youtu.be/ch8TRaspJq4> Associazione con unità Garmin
- #6: <http://youtu.be/IF6ByrWOCSA> Preparazione alla prima uscita
- #7: <http://youtu.be/pGNDANnJ12A> Prima di ogni uscita
- #8: http://youtu.be/98zBPE-ZP_k Rimuovere Vector
- #9: http://youtu.be/_uz8Od66ST8 Aggiornamento Software