

BC™ 35 WIRELESS BACKUP CAMERA

Installation Instructions	2
Instructions d'installation	5
Instrucciones de instalación	8

BC™ 35 WIRELESS BACKUP CAMERA

Installation Instructions

Introduction

⚠ WARNING

See the *Important Safety and Product Information* guide in the product box for product warnings and other important information.

Garmin® strongly recommends having an experienced installer with the proper knowledge of electrical systems install the device. Incorrectly wiring the power cable can result in damage to the vehicle or the battery and can cause bodily injury.

When connecting the power cable, do not remove the in-line fuse holder. To prevent the possibility of injury or product damage caused by fire or overheating, the appropriate fuse must be in place as indicated in the product specifications. In addition, connecting the power cable without the appropriate fuse in place will void the product warranty.

⚠ CAUTION

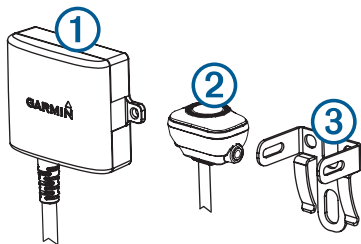
Always wear safety goggles, ear protection, and a dust mask when drilling, cutting, or sanding.

NOTICE

When drilling or cutting, always check what is on the opposite side of the surface.

These installation instructions do not apply to a specific vehicle type, and are meant as a guide when installing this product on your vehicle. For questions specific to your vehicle, you should contact the vehicle manufacturer.

Device Overview



Item	Description
①	Transmitter
②	Camera
③	Camera mounting bracket

Tools Needed

- Drill and 10 mm, or size X (0.397 in.) drill bit
- #2 Phillips screwdriver
- Screws, bolts, or cable ties (to secure the transmitter)
- Solderless wire-splice connector or solder and heat-shrink tubing
- RV sealant (optional)

Installation

Camera Mounting Considerations

When selecting a location to mount the camera, observe these considerations.

- You should test a mounting location before you permanently mount the camera.
- Installing the camera higher on the back of the vehicle provides a better viewing angle.

- The included bracket can be clipped onto a license plate or other similar surface, or it can be fastened to the back of the vehicle using the included self-tapping, panhead screws.

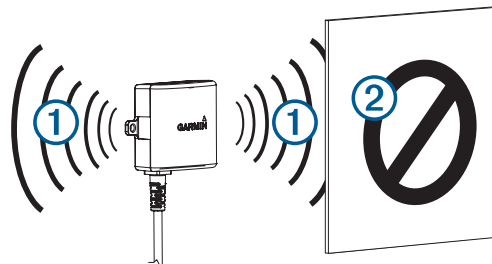
Transmitter Location and Wiring Considerations

NOTICE

The transmitter is not intended to be held or worn on your body while it is in use.

When selecting a location to install the wireless transmitter, observe these considerations.

- You should test a proposed installation location before you permanently install the transmitter.
- Some vehicles do not provide constant minimum voltage to the reverse lamps. You should use an automotive relay when connecting the transmitter and camera to a power source that does not provide constant voltage.
- Although the transmitter can transmit the video signal approximately 45 ft (13.5 m), the location of the transmitter can affect this range.
 - The closer you install the transmitter to the device, the more reliable the signal.
 - The signal transmits from the flat front and back surfaces ① of the transmitter. The transmitter provides the best signal when either flat surface points toward the receiver.



- Dense metal or appliances ② in the path of the transmitter greatly reduce the transmission distance.
- The fewer solid objects that exist between the path of the transmitter and the device, the more reliable the signal.
- The fuse holder located near the transmitter is not waterproof. Installing the fuse holder in a location that is exposed to the elements is not recommended.
- The connector between the camera and the transmitter is not waterproof. If you make this connection in a location exposed to the elements, you must make sure that the connection is waterproof.
- If you are installing the camera on a boat trailer or other location that may be exposed to water, you must waterproof all wiring connections and the fuse holder in the transmitter cable.

Testing the Camera and Transmitter Location

- 1 Temporarily secure the camera in the preferred mounting location.
- 2 Temporarily place the transmitter in the preferred installation location, and connect it to power and to the camera.

TIP: If you do not want to splice into the wiring of your vehicle for this test, you can connect the transmitter and camera to a 12 Vdc battery.
- 3 Test the transmitter for correct operation by viewing the camera on the compatible Garmin device.

NOTE: You may need to pair the camera to the Garmin device before you can view the image and test the transmitter location (*Pairing the Camera with a Garmin Navigation Device*, page 3).

If you do not see video on the Garmin device at the preferred installation location, move the transmitter to another location and test it again.

- 4 Repeat steps 2–3 until the transmitter operates correctly.
- 5 Test the camera view by observing the video on the device.
- 6 If the camera does not provide the optimal view for your vehicle, move it to another location and test it again.
- 7 Repeat steps 5–6 until the camera mounting location provides the optimal view for your vehicle.

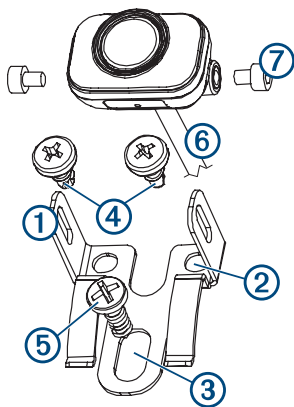
TIP: Make note of the camera orientation when you are testing the camera view to ensure correct permanent installation.

Mounting the Camera

Before you permanently mount the camera, you should test the mounting location for the optimal view for your vehicle (*Testing the Camera and Transmitter Location*, page 2).

If you have already connected the camera to the bracket, you must first disassemble it.

- 1 Place the bracket ① in the mounting location.

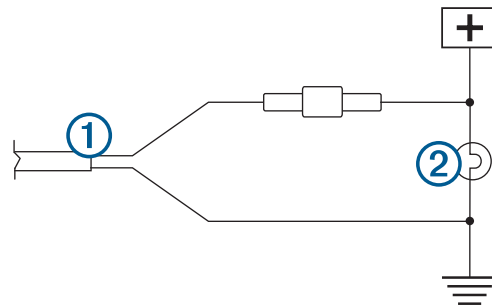


- 2 Select an option:
 - If you are mounting the bracket directly on the surface of your vehicle, mark the locations of the two holes on the bracket ②.
 - If you are installing the bracket on a license plate, remove one of the license plate screws and clip the bracket onto the license plate, aligning the hole on the bracket ③ with the hole on the license plate.
- 3 Secure the bracket to the vehicle using either the included self-tapping screws ④ or the license-plate screw you removed in step 2 ⑤.
- 4 Place the camera in the bracket, and determine the best place for the camera cable ⑥ to enter the vehicle.
- 5 Using an appropriate drill bit, drill a hole for the camera cable to enter the vehicle.
- 6 Feed the camera cable through the hole and route it to the transmitter location.
- 7 Secure the camera in the bracket using the included hex bolts ⑦.
- 8 Adjust the angle of the camera and tighten the hex bolts using the included hex key.
- 9 Apply RV sealant around the cable where it enters the vehicle (optional).

Installing the Transmitter

Before you permanently install the transmitter, you must test the installation location for correct operation (*Testing the Camera and Transmitter Location*, page 2).

- 1 Secure the transmitter to the installation location using hardware appropriate for the location, such as screws, bolts, or cable ties.
The fuse holder located near the transmitter is not waterproof. Installing the fuse holder in a location that is exposed to the elements is not recommended.
- 2 Connect the camera and transmitter cables.
The connector between the camera and the transmitter is not waterproof. If you make this connection in a location exposed to the elements, you must make sure that the connection is waterproof.
- 3 Connect the power cable ① from the transmitter to a 12–24 VDC power source, preferably a reverse lamp ②, using a solderless wire-splice connector (not included).



NOTE: Connecting the transmitter to an always-on 12-24 VDC source (such as a running lamp) instead of a reverse lamp requires you to manually switch power to the transmitter. The transmitter may drain your vehicle battery if it is left on.

- 4 If you did not use a solderless wire-splice connector, solder and heat-shrink the electrical connections to protect them from the elements.

Pairing the Camera with a Garmin Navigation Device

- 1 Turn on the compatible Garmin navigation device, and bring it within 3 m (10 ft.) of the camera.
- 2 Select **Apps > Rear View**.
- 3 Select **Add New Camera**.
- 4 Follow the on-screen instructions.

Multiple Cameras

You can pair up to 4 wireless cameras with a compatible Garmin device. For example, you can pair one backup camera installed on the cab and a second backup camera installed on a trailer. See the *BC™ 35 Owner's Manual* for information about pairing multiple cameras.

Appendix

Getting the Owner's Manual

You can get the most recent owner's manual from the web.

- 1 Go to garmin.com/manuals/BC35.
- 2 View or download the full owner's manual in your preferred format.

Specifications

Camera and transmitter input voltage	From 9 to 28 Vdc
Transmitter fuse	500 mA, fast-blow
Camera and transmitter current usage	150 mA at 12 Vdc
Water rating (camera)	IEC 60529 IPX7*

Water rating (transmitter)	Not waterproof
Operating temperature range	From -20° to 70°C (from -4° to 158°F)

*The camera withstands incidental exposure to water of up to 1 m for up to 30 min. For more information, go to www.garmin.com/waterrating.

CAMÉRA DE REcul SANS FIL BC™ 35

Instructions d'installation

Introduction

⚠ AVERTISSEMENT

Consultez le guide *Informations importantes sur le produit et la sécurité* inclus dans l'emballage du produit pour prendre connaissance des avertissements et autres informations importantes sur le produit.

Garmin vous recommande fortement de faire installer l'appareil par un technicien expérimenté, disposant des connaissances appropriées en matière de circuits électriques. Le raccordement incorrect du câble d'alimentation peut endommager le véhicule ou la batterie et entraîner des blessures corporelles.

Lorsque vous connectez le câble d'alimentation, ne retirez pas le porte-fusible en ligne. Pour éviter de vous blesser ou d'endommager votre produit en exposant la batterie au feu ou à une chaleur extrême, le fusible approprié doit être placé comme indiqué dans les caractéristiques techniques du produit. De plus, la connexion du câble d'alimentation en l'absence du fusible approprié annulerait la garantie du produit.

⚠ ATTENTION

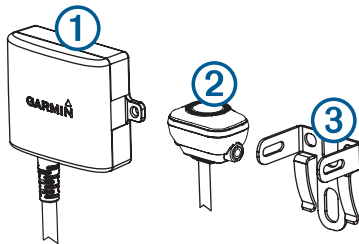
Portez toujours des lunettes de protection, un équipement antibruit et un masque anti-poussière lorsque vous percez, coupez ou poncez.

AVIS

Lorsque vous percez ou coupez, commencez toujours par vérifier la nature de la face opposée de l'élément.

Ces instructions d'installation sont universelles et se proposent d'accompagner l'installation du produit sur votre véhicule, quel que soit son modèle. Pour toutes questions sur votre véhicule, veuillez contacter votre concessionnaire.

Présentation de l'appareil



Élément	Description
①	Émetteur
②	Caméra
③	Support de fixation de la caméra

Outils requis

- Perceuse et foret de 10 mm ou taille X (0,397 po)
- Tournevis cruciforme numéro 2
- Vis, écrous ou attaches de câbles (pour fixer l'émetteur)
- Clip pour câbles ne nécessitant pas de soudure ou fer à souder et tube thermorétractible
- Mastic adapté aux véhicules de loisir (facultatif)

Installation

Considérations relatives au montage de la caméra

Au moment de choisir un emplacement de montage de la caméra, tenez compte des remarques suivantes.

- Testez un emplacement de montage avant d'installer la caméra de manière définitive.
- Installez la caméra en hauteur à l'arrière du véhicule pour bénéficier d'un angle de vue optimal.
- Le support de fixation fourni peut être clipsé à une plaque d'immatriculation ou à un support similaire, ou bien attaché à l'arrière du véhicule à l'aide des vis à tête cylindrique plate autoperceuses fournies.

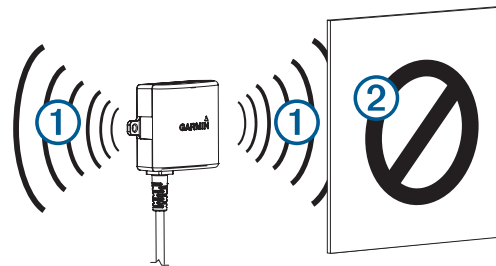
Emplacement de l'émetteur et considérations relatives au câblage

AVIS

L'émetteur n'est pas prévu pour être porté sur soi pendant son utilisation.

Au moment de choisir un emplacement d'installation de l'émetteur sans fil, tenez compte des remarques suivantes.

- Testez l'emplacement d'installation proposé avant d'installer l'émetteur de manière définitive.
- Certains véhicules ne fournissent pas de tension minimale constante aux feux de marche arrière. Utilisez un relais adapté à une utilisation en automobile lorsque vous connectez l'émetteur et la caméra à une source d'alimentation qui ne fournit pas de tension constante.
- Bien que l'émetteur puisse transmettre le signal vidéo à une distance de 45 ft (13.5 m) environ, l'emplacement de l'émetteur peut avoir une incidence sur cette portée.
 - La fiabilité du signal dépend de la proximité de l'émetteur par rapport à l'appareil.
 - Le signal est transmis à partir des surfaces planes frontales et arrière ① de l'émetteur. L'émetteur restitue un signal optimal quand il est posé sur une surface plane orientée vers le récepteur.



- La présence de métal dense ou d'autres appareils ② sur le chemin emprunté par l'émetteur dégrade considérablement la distance de transmission.
- Pour obtenir un signal fiable, évitez au maximum la présence d'obstacles sur le chemin emprunté par l'émetteur jusqu'à l'appareil.
- Le porte-fusible situé près de l'émetteur n'est pas étanche. Il n'est pas recommandé d'installer le porte-fusible à un emplacement non protégé des éléments extérieurs.
- Le connecteur entre la caméra et l'émetteur n'est pas étanche. Si vous effectuez le branchement à un emplacement non protégé des éléments extérieurs, vous devez vous assurer que la connexion est étanche.
- Si vous installez la caméra sur une remorque porte bateau ou tout autre emplacement pouvant être au contact de l'eau, vous devez étanchéifier toutes les connexions filaires et le porte-fusible du câble pour émetteur.

Test de l'emplacement de la caméra et de l'émetteur

- 1 Installez la caméra de manière temporaire à l'emplacement de votre choix.
- 2 Placez l'émetteur de manière temporaire à l'emplacement de votre choix et reliez-le à l'alimentation ainsi qu'à la caméra.

ASTUCE : si vous ne souhaitez pas vous raccorder à votre véhicule pour ce test, vous pouvez relier l'émetteur et la caméra à une batterie de 12 V c.c.

- 3 Testez le bon fonctionnement de l'émetteur en regardant l'image de la caméra sur l'appareil Garmin compatible.

REMARQUE : vous devrez peut-être coupler la caméra avec l'appareil Garmin avant de pouvoir afficher l'image et tester l'emplacement de l'émetteur (*Couplage de la caméra avec un appareil de navigation Garmin, page 6*).

Si le flux vidéo n'apparaît pas sur l'appareil Garmin à votre emplacement d'installation préféré, déplacez l'émetteur et réalisez un autre test.

- 4 Répétez les étapes 2 et 3 tant que l'émetteur ne fonctionne pas correctement.
- 5 Testez l'angle de vue de la caméra en observant la vidéo sur l'appareil.
- 6 Si la caméra ne fournit pas un angle de vue optimal pour votre véhicule, déplacez-la et réalisez un autre test.
- 7 Répétez les étapes 5 et 6 jusqu'à trouver un emplacement d'installation qui offre un angle de vue optimal pour votre véhicule.

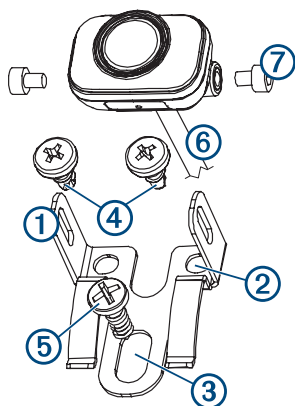
ASTUCE : quand vous testez l'angle de vue de la caméra, prenez note de son orientation pour ne pas vous tromper lorsque vous l'installerez de manière définitive.

Montage de la caméra

Avant d'installer la caméra de manière définitive, testez l'emplacement de montage pour obtenir l'angle de vue optimal en fonction de votre véhicule (*Test de l'emplacement de la caméra et de l'émetteur, page 5*).

Si vous avez déjà relié la caméra au support de fixation, commencez par la démonter.

- 1 Placez le support de fixation ① à l'emplacement d'installation.



- 2 Sélectionnez une option :

- Si vous montez le support à même le véhicule, marquez les emplacements des deux trous sur le support ②.
- Si vous installez le support sur une plaque d'immatriculation, retirez l'une des vis de la plaque d'immatriculation et clipsez le support sur la plaque d'immatriculation de sorte que le trou du support ③ soit aligné avec le trou de la plaque d'immatriculation.

- 3 Fixez le support au véhicule à l'aide des vis autoperçantes ④ ou de la vis de la plaque d'immatriculation que vous avez retirée à l'étape 2 ⑤.
- 4 Placez la caméra dans le support de fixation et trouvez le meilleur endroit pour faire passer le câble de la caméra ⑥ dans le véhicule.
- 5 A l'aide d'un foret adapté, percez un trou afin de faire passer le câble de la caméra dans le véhicule.

- 6 Faites passer le câble de la caméra dans le trou et acheminez-le jusqu'à l'emplacement de l'émetteur.
- 7 Fixez bien la caméra dans le support à l'aide des écrous hexagonaux fournis ⑦.
- 8 Ajustez l'angle de la caméra et serrez les écrous hexagonaux à l'aide de la clé Allen fournie.
- 9 Appliquez du mastic adapté aux véhicules de loisir (facultatif) autour du câble, à son point d'entrée dans le véhicule.

Installation de l'émetteur

Avant d'installer l'émetteur de manière définitive, veuillez vérifier son bon fonctionnement à cet emplacement (*Test de l'emplacement de la caméra et de l'émetteur, page 5*).

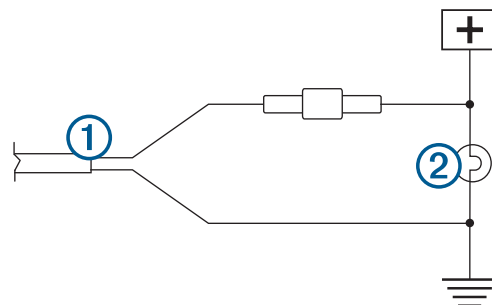
- 1 Lors de l'installation de l'émetteur, veuillez utiliser un matériel adapté à cet emplacement, comme des vis, des écrous ou des attaches de câbles.

Le porte-fusible situé près de l'émetteur n'est pas étanche. Il n'est pas recommandé d'installer le porte-fusible à un emplacement non protégé des éléments extérieurs.

- 2 Reliez la caméra aux câbles de l'émetteur.

Le connecteur entre la caméra et l'émetteur n'est pas étanche. Si vous effectuez le branchement à un emplacement non protégé des éléments extérieurs, vous devez vous assurer que la connexion est étanche.

- 3 Reliez le câble d'alimentation ① de l'émetteur à une source d'alimentation de 12–24 V c.c., de préférence aux feux de marche arrière ②, à l'aide d'un clip pour câbles ne nécessitant pas de soudure (non fourni).



REMARQUE : si vous reliez l'émetteur à une source d'alimentation permanente de 12-24 V c.c. (aux feux de circulation, par exemple) et non pas aux feux de marche arrière, vous devrez allumer et éteindre l'émetteur manuellement. Si vous le laissez allumé en permanence, l'émetteur risque de décharger la batterie de votre véhicule.

- 4 Si vous n'avez pas utilisé un clip pour câbles ne nécessitant pas de soudure, soudez les connexions électriques et utilisez le tube thermorétractible pour les protéger des éléments extérieurs.

Couplage de la caméra avec un appareil de navigation Garmin

- 1 Mettez l'appareil de navigation Garmin compatible sous tension et placez-le à moins de 3 m (10 pi) de la caméra.
- 2 Sélectionnez **Applications > Vue arrière**.
- 3 Sélectionnez **Ajouter une nouvelle caméra**.
- 4 Suivez les instructions présentées à l'écran.

Plusieurs caméras

Vous pouvez coupler jusqu'à 4 caméras sans fil avec un appareil Garmin compatible. Par exemple, vous pouvez coupler une caméra de recul installée sur la cabine de votre véhicule et une seconde caméra de recul installée sur une remorque. Reportez-vous au *Manuel d'utilisation de la BC 35* pour en savoir plus sur le couplage de plusieurs caméras.

Annexe

Téléchargement du manuel d'utilisation

Vous pouvez obtenir la dernière version du manuel d'utilisation sur le Web.

- 1 Rendez-vous sur garmin.com/manuals/BC35.
- 2 Consultez ou téléchargez l'intégralité du manuel d'utilisation dans votre format préféré.

Caractéristiques techniques

Tension d'entrée de la caméra et de l'émetteur	De 9 à 28 V c.c.
Fusible de l'émetteur	500 mA, à fusion rapide
Consommation de courant de la caméra et de l'émetteur	150 mA à 12 V c.c.
Résistance à l'eau (caméra)	IEC 60529 IPX7*
Résistance à l'eau (émetteur)	Non étanche
Plage de températures de fonctionnement	De -20 à 70 °C (de -4 à 158 °F)

*La caméra résiste à une immersion accidentelle dans un mètre d'eau pendant 30 minutes. Pour plus d'informations, rendez-vous sur www.garmin.com/waterrating.

CÁMARA TRASERA INALÁMBRICA BC™ 35

Instrucciones de instalación

Introducción

⚠ ADVERTENCIA

Consulta la guía *Información importante sobre el producto y tu seguridad* que se incluye en la caja del producto y en la que encontrarás avisos e información importante sobre el producto.

Garmin recomienda encarecidamente que un instalador con experiencia y los conocimientos necesarios sobre sistemas eléctricos realice la instalación del dispositivo. Si conectas de forma incorrecta el cable de alimentación se pueden provocar daños en el vehículo o en las pilas/batería, o lesiones físicas.

Al conectar el cable de alimentación, no retires el portafusibles en línea. Para evitar la posibilidad de causar daños personales o daños al producto provocados por el fuego o un sobrecalentamiento, debe colocarse el fusible adecuado tal y como se indica en las especificaciones del producto. Además, la conexión del cable de alimentación sin el fusible adecuado anulará la garantía del producto.

⚠ ATENCIÓN

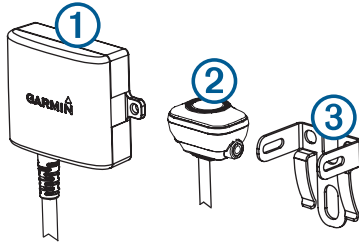
Utiliza siempre gafas de seguridad, un protector de oídos y una máscara antipolvo cuando vayas a realizar orificios, cortes o lijados.

AVISO

Al realizar orificios o cortes, comprueba siempre lo que hay al otro lado de la superficie.

Estas instrucciones de instalación no se aplican a un modelo específico de vehículo y su finalidad es meramente orientativa para el montaje del producto en el vehículo. Si tienes dudas relacionadas con tu modelo específico de vehículo, debes ponerte en contacto con el fabricante del vehículo.

Descripción general del dispositivo



Elemento	Descripción
①	Transmisor
②	Cámara
③	Soporte de montaje de la cámara

Herramientas necesarias

- Taladro y broca de 10 mm (0,397 in) o tamaño X
- Destornillador Phillips del n.º 2
- Tornillos, pernos o bridas (para fijar el transmisor)
- Conector para empalme de cables sin soldadura o soldadora y tubo de aislamiento
- Sellador para caravanas (opcional)

Instalación

Especificaciones de montaje de la cámara

Al seleccionar una ubicación de montaje para la cámara, ten en cuenta las siguientes especificaciones.

- Debes probar la ubicación de montaje antes de montar la cámara de forma permanente.
- La instalación de la cámara en una posición elevada en la parte de atrás del vehículo ofrece un mejor ángulo de visión.
- El soporte incluido puede engancharse en la matrícula o en otra superficie similar, o puede fijarse en la parte trasera del vehículo usando los tornillos autorroscantes de cabeza plana.

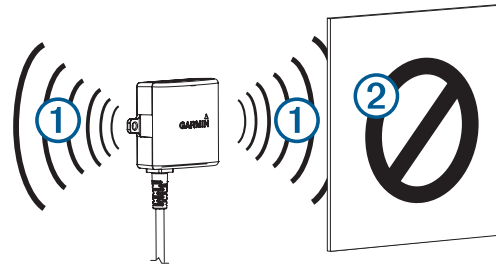
Especificaciones sobre el cableado y la ubicación del transmisor

AVISO

El transmisor no está diseñado para llevarlo en el cuerpo mientras se utiliza.

Al seleccionar una ubicación de montaje para el transmisor inalámbrico, se deben respetar estas especificaciones.

- Se debe probar la posible ubicación de montaje antes de montar el transmisor de forma permanente.
- Algunos vehículos no proporcionan un voltaje mínimo constante a las luces de marcha atrás. Debes utilizar un relé para automoción en caso de conectar el transmisor y la cámara a una fuente de alimentación que no suministre un voltaje constante.
- A pesar de que el transmisor puede enviar señales de vídeo a una distancia aproximada de 45 ft (13.5 m), la ubicación del transmisor puede afectar a este alcance.
 - Cuanto más cerca instales el transmisor del dispositivo, más fiable será la señal.
 - La señal se envía desde superficies planas en la parte delantera o trasera ① del transmisor. El transmisor ofrece la mejor señal cuando cualquiera de las superficies planas apunta hacia el receptor.



- La presencia de metales densos o aparatos ② en la trayectoria del transmisor pueden reducir significativamente la distancia de transmisión.
- La fiabilidad de la señal será mayor cuanto menor sea el número de cuerpos sólidos en la trayectoria entre el transmisor y el dispositivo.
- El portafusibles ubicado junto al transmisor no es resistente al agua. Se desaconseja la instalación del portafusibles en una ubicación expuesta a las inclemencias meteorológicas.
- El conector entre la cámara y el transmisor no es resistente al agua. Si realizas esta conexión en una ubicación expuesta a las inclemencias meteorológicas, asegúrate de que la conexión es resistente al agua.
- Si vas a instalar la cámara en un remolque para embarcaciones u otra ubicación en la que pueda estar expuesta al agua, debes impermeabilizar todas las conexiones de cables y el portafusibles en el cable transmisor.

Comprobar la ubicación de la cámara y el transmisor

- 1 Fija temporalmente la cámara en la ubicación de montaje elegida.

- Coloca temporalmente el transmisor en la ubicación de montaje elegida y conéctalo a la alimentación y a la cámara.
SUGERENCIA: si no quieres realizar el empalme con el cableado del vehículo para esta prueba, puedes conectar el transmisor y la cámara a la batería de 12 V de CC.
- Comprueba que el transmisor funciona correctamente visualizando la cámara en el dispositivo Garmin compatible.

NOTA: es posible que tengas que vincular la cámara al dispositivo Garmin para poder ver la imagen y probar la ubicación del transmisor (*Vincular la cámara con un dispositivo de navegación Garmin*, página 9).

Si no puedes ver el vídeo en el dispositivo Garmin en la ubicación de montaje elegida, mueve el transmisor a otra ubicación y vuelve a realizar la prueba.

- Repite los pasos 2–3 hasta que el transmisor funcione correctamente.
- Observa el vídeo en el dispositivo para probar la vista de la cámara.
- Si la cámara no ofrece la vista adecuada para el vehículo, desplázala a otra ubicación y vuelve a realizar la prueba.
- Repite los pasos 5–6 hasta que la ubicación de montaje de la cámara ofrezca la vista adecuada para el vehículo.

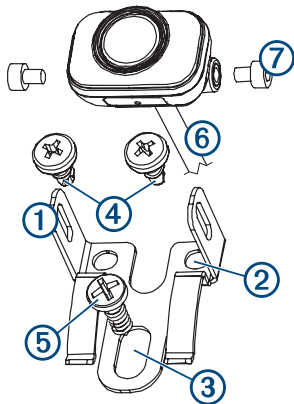
SUGERENCIA: durante la prueba, anota la orientación de la cámara para garantizar una correcta instalación permanente.

Montar la cámara

Antes de montar la cámara de forma permanente, es recomendable que compruebes la ubicación de montaje que proporcione la mejor visión en tu vehículo (*Comprobar la ubicación de la cámara y el transmisor*, página 8).

Si ya has conectado la cámara al soporte, debes desmontarla primero.

- Coloca el soporte ① en la ubicación de montaje.



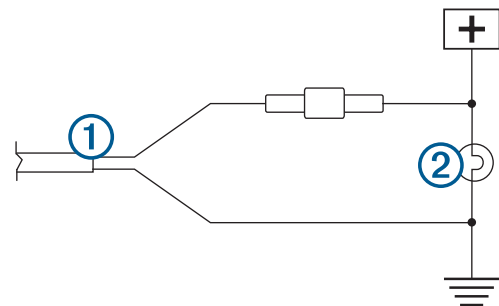
- Selecciona una opción:
 - Si vas a montar el soporte directamente sobre la superficie del vehículo, haz una marca de los dos orificios del soporte ②.
 - Si vas a instalar el soporte en la matrícula, retira uno de los tornillos de la matrícula y fija el soporte en la matrícula de forma que el orificio del soporte ③ coincida con el de la matrícula.
- Fija el soporte al vehículo con los tornillos autorroscantes incluidos ④ o con el tornillo de la matrícula ⑤ que has retirado en el paso 2.
- Coloca la cámara en el soporte y decide la mejor ubicación para la entrada del cable de la cámara ⑥ en el vehículo.
- Con una broca adecuada, perfora un orificio para introducir el cable de la cámara en el vehículo.
- Pasa el cable de la cámara por el orificio y guíalo hasta la ubicación del transmisor.

- Fija la cámara al soporte con los pernos hexagonales incluidos ⑦.
- Ajusta el ángulo de la cámara y aprieta los pernos hexagonales con la llave allen
- Aplica sellador para caravanas alrededor del cable en la zona por la que éste se introduce en el vehículo (opcional).

Instalación del transmisor

Antes de instalar el transmisor de forma permanente, debes comprobar que éste funciona correctamente en la ubicación de instalación (*Comprobar la ubicación de la cámara y el transmisor*, página 8).

- Fija el transmisor en la ubicación de instalación con los componentes de montaje apropiados para la ubicación como tornillos, pernos o bridas.
El portafusibles ubicado junto al transmisor no es resistente al agua. Se desaconseja la instalación del portafusibles en una ubicación expuesta a las inclemencias meteorológicas.
- Conecta los cables de la cámara y el transmisor.
El conector entre la cámara y el transmisor no es resistente al agua. Si realizas esta conexión en una ubicación expuesta a las inclemencias meteorológicas, asegúrate de que la conexión es resistente al agua.
- Conecta el cable de alimentación ① del transmisor a una fuente de alimentación de 12–24 V de CC, preferiblemente una luz de marcha atrás ②, usando un conector de empalme de cables sin soldadura (no incluido).



NOTA: si conectas el transmisor a una fuente estable de 12-24 V de CC (como una lámpara de circulación diurna) en vez de a una luz de marcha atrás deberás desactivar de forma manual la alimentación al transmisor. El transmisor puede agotar completamente la batería del vehículo si lo dejas encendido.

- Si no has utilizado un conector para empalme de cables sin soldadura, suelda y aísla las conexiones eléctricas para protegerlas de las inclemencias meteorológicas.

Vincular la cámara con un dispositivo de navegación Garmin

- Enciende el dispositivo de navegación Garmin y acércalo a menos de 3 m (10 ft) de la cámara.
- Selecciona **Aplicaciones > Vista posterior**.
- Selecciona **Añadir nueva cámara**.
- Sigue las instrucciones que se muestran en la pantalla.

Varias cámaras

Puedes vincular hasta 4 cámaras inalámbricas con un dispositivo compatible Garmin. Por ejemplo, puedes vincular una cámara trasera instalada en la cabina y una segunda cámara instalada en un tráiler. Consulta el *manual del usuario de BC 35* para obtener más información sobre la vinculación de varias cámaras.

Apéndice

Cómo obtener el manual del usuario

Puedes descargar la versión más reciente del manual del usuario en la página web.

- 1 Visita garmin.com/manuals/BC35.
- 2 Consulta o descarga el manual del usuario completo en el formato que prefieras.

Especificaciones

Tensión de entrada de la cámara y el transmisor	De 9 a 28 V de CC
Fusible del transmisor	500 mA, rápido
Uso de corriente de la cámara y el transmisor	150 mA a 12 V de CC
Clasificación de resistencia al agua (cámara)	IEC 60529 IPX7*
Clasificación de resistencia al agua (transmisor)	No es resistente al agua
Rango de temperatura de funcionamiento	De -20 °C a 70 °C (de -4 °F a 158 °F)

*La cámara resiste la inmersión accidental en el agua a una profundidad de hasta 1 m durante 30 min. Para obtener más información, visita www.garmin.com/waterrating.