

Fishfinder 300C

εγχειρίδιο γρήγορης εκκίνησης



Garmin International, Inc.
1200 East 151st Street,
Olathe, Kansas 66062, USA
Τηλ. (913) 397.8200 ή
(800) 800.1020
Fax. (913) 397.8282

Garmin (Europe) Ltd.
Liberty House
Hounsdown Business Park,
Southampton, Hampshire,
SO40 9RB UK
Τηλ. +44 (0) 870.8501241
(εκτός του Ηνωμένου Βασιλείου)
0808 2380000
(εντός του Ηνωμένου Βασιλείου)
Fax. +44 (0) 870.8501251

Garmin Corporation
No. 68, Jangshu 2nd Road,
Shijr, Taipei County, Taiwan
Τηλ. 886/2.2642.9199
Fax. 886/2.2642.9099

Με επιφύλαξη παντός δικαιώματος. Απαγορεύεται η αναπαραγωγή, η αντιγραφή, η μεταφορά, η διάδοση, η ηλεκτρονική λήψη ή η αποθήκευση του εγχειριδίου σε οποιοδήποτε μέσο αποθήκευσης και για οποιοδήποτε σκοπό, χωρίς προηγούμενη ρητή έγγραφη συγκατάθεση της Garmin, εκτός εάν κάτι τέτοιο προβλέπεται ρητά στο παρόν. Δια του παρόντος, η Garmin παρέχει άδεια ηλεκτρονικής λήψης ενός μόνο αντιγράφου αυτού του εγχειριδίου, σε σκληρό δίσκο ή άλλο ηλεκτρονικό μέσο αποθήκευσης με σκοπό την προβολή, καθώς και άδεια εκτύπωσης ενός μόνο αντιτύπου του παρόντος εγχειριδίου και όποιες επανέκδοσής του ως τώρα, με την προϋπόθεση ότι τα ηλεκτρονικά ή έντυπα αντίγραφα του παρόντος εγχειριδίου περιλαμβάνουν το πλήρες κείμενο των πληροφοριών πνευματικής ιδιοκτησίας και με τον όρο ότι οποιαδήποτε μη εξουσιοδοτημένη εμπορική διάθεση του παρόντος εγχειριδίου ή οποιασδήποτε επανέκδοσής του ως τώρα απαγορεύεται ρητά.

Το περιεχόμενο του παρόντος εγγράφου υπόκειται σε αλλαγή χωρίς προειδοποίηση. Η Garmin διατηρεί το δικαίωμα να αλλάξει ή να βελτιώσει τα προϊόντα της και να πραγματοποιήσει αλλαγές στο περιεχόμενο χωρίς να είναι υποχρεωμένη να γνωστοποιήσει τις όποιες αλλαγές ή βελτιώσεις σε οποιοδήποτε φυσικό ή νομικό πρόσωπο. Επισκεφθείτε την τοποθεσία της Garmin στο Web (www.garmin.com) για ενημερώσεις και επιπλέον πληροφορίες σχετικά με τη χρήση και τη λειτουργία του παρόντος και άλλων προϊόντων Garmin.

Οι επωνυμίες Garmin® και Ultrascroll® είναι εμπορικά σήματα κατατεθέντα της Garmin Ltd. ή των θυγατρικών της στις ΗΠΑ και σε άλλες χώρες. Η επωνυμία myGarmin™ είναι εμπορικό σήμα της Ltd. ή των θυγατρικών της.

Δείτε το έντυπο *Σημαντικές πληροφορίες για την ασφάλεια και το προϊόν* στη συσκευασία του προϊόντος, για προειδοποιήσεις που αφορούν το προϊόν και άλλες σημαντικές πληροφορίες.

Έναρξη χρήσης

Συμβουλές και συντομεύσεις για το Fishfinder 300C

- Από οποιαδήποτε οθόνη πατήστε **Αρχική οθόνη** για να επιστρέψετε στην αρχική οθόνη.
- Πατήστε **Μενού** από οποιαδήποτε κύρια οθόνη για πρόσβαση στις ρυθμίσεις για προχωρημένους.
- Πατήστε και αφήστε το πλήκτρο **Λειτουργίας** για να προσαρμόσετε τις ρυθμίσεις της οθόνης.

Συμβάσεις που χρησιμοποιούνται στο εγχειρίδιο

Σε αυτό το εγχειρίδιο, όταν σας ζητηθεί να επιλέξετε ένα στοιχείο, είτε πατήστε ένα κουμπί είτε πατήστε πάνω ή κάτω στο **κουμπί πλοήγησης** για να επισημάνετε το στοιχείο και έπειτα πατήστε **Επιλογή**. Τα μικρά βέλη (>) στο κείμενο δηλώνουν ότι πρέπει να επιλέξετε κάθε στοιχείο κατά σειρά. Για παράδειγμα, εάν δείτε τις οδηγίες “επιλέξτε **Μενού** > **Ζουμ**,” πατήστε το κουμπί **Μενού** και έπειτα πατήστε το πάνω ή κάτω βέλος στο **κουμπί πλοήγησης** μέχρι να επισημανθεί το στοιχείο **Ζουμ** και έπειτα πατήστε **Επιλογή**.

Γρήγοροι σύνδεσμοι

Χρήση του πληκτρολογίου: [σελίδα 3](#)

Προσαρμογή των ρυθμίσεων βυθόμετρου: [σελίδα 6](#)

Χρήση της οθόνης Flasher: [σελίδα 8](#)

Χρήση της οθόνης διαχωρισμού ζουμ: [σελίδα 9](#)

Χρήση της οθόνης αριθμών: [σελίδα 10](#)


Χρήση της οθόνης καταγραφής θερμοκρασίας: [σελίδα 11](#)

Διαμόρφωση του Fishfinder 300C: [σελίδα 12](#)

Εκκίνηση του Fishfinder 300C: [σελίδα 16](#)

Παράρτημα: [σελίδα 15](#)


Ενεργοποίηση του Fishfinder 300C

Πατήστε και κρατήστε πατημένο το κουμπί **Λειτουργίας**  μέχρι το Fishfinder 300C να παράγει μια ηχητική ένδειξη και να εμφανιστεί η Αρχική οθόνη.




Σημείωση: Όταν ενεργοποιείτε το Fishfinder 300C για πρώτη φορά, πρέπει να επιλέξετε γλώσσα, μονάδες μέτρησης και συνδυασμό χρωμάτων (σελίδα 16).

Για να προσαρμόσετε το φωτισμό:

1. Πατήστε και αφήστε το κουμπί **Λειτουργίας** .
2. Πατήστε αριστερά ή δεξιά στο **κουμπί πλοήγησης** > **Επιλογή**.

Για να προσαρμόσετε τη λειτουργία ημέρας/νύχτας:

1. Πατήστε και αφήστε το κουμπί **Λειτουργίας** .
2. Πατήστε κάτω στο **κουμπί πλοήγησης** για να επισημάνετε τη γραμμή ημέρας/νύχτας.
3. Πατήστε αριστερά ή δεξιά στο **κουμπί πλοήγησης** > **Επιλογή**.

Χρήση της λειτουργίας προσομοίωσης

Εάν το αισθητήριο δεν είναι συνδεδεμένο, δεν είναι δυνατή η προβολή δεδομένων. Χρησιμοποιήστε τη λειτουργία προσομοίωσης για να εξασκηθείτε και να μάθετε πώς να χρησιμοποιείτε το Fishfinder 300C.



Προσοχή: Όταν βρίσκεστε σε λειτουργία προσομοίωσης, οι πληροφορίες βάθους, θερμοκρασίας και ταχύτητας δεν αντιστοιχούν στις πραγματικές τιμές βάθους, θερμοκρασίας νερού ή ταχύτητας σκάφους.

Για να ενεργοποιήσετε τη λειτουργία προσομοίωσης:

Από την αρχική οθόνη, επιλέξτε **Διαμόρφωση** > **Σύστημα** > **Προσομοίωση** > **Ενεργό**.

Βασική λειτουργία

Χρήση του πληκτρολογίου του Fishfinder 300C

ΛΕΙΤΟΥΡΓΙΑ/ΦΩΤΙΣΜΟΣ—πατήστε και κρατήστε πατημένο για να ενεργοποιήσετε ή να απενεργοποιήσετε τη μονάδα Fishfinder 300C. Πατήστε το και αφήστε το για να προσαρμόσετε το φωτισμό και τις λειτουργίες ημέρας/νύχτας.

Αρχική οθόνη—Πατήστε το για να επιστρέψετε στην αρχική οθόνη.

Κουμπί πλοήγησης—Πατήστε προς τα πάνω, κάτω, αριστερά ή δεξιά για να επισημάνετε πεδία και να εισαγάγετε δεδομένα.

Επιλογή—Πατήστε το για να επιλέξετε επισημασμένα στοιχεία και να επιβεβαιώσετε μηνύματα της οθόνης.

Μενού—Πατήστε το για να αποκτήσετε πρόσβαση σε επιλέον ρυθμίσεις ή για να επιστρέψετε σε προηγούμενη οθόνη.



Κατανόηση της αρχικής οθόνης

Πλήρης οθόνη—ανοίγει ένα γράφημα πλήρους οθόνης όπου εμφανίζονται οι ενδείξεις του βυθόμετρου ([σελίδα 4](#)).

Flasher—ως εναλλακτική για το γράφημα πλήρους οθόνης, εμφανίζει ένα στρογγυλό flasher όπου προβάλλονται οι ενδείξεις βυθόμετρου του αισθητηρίου ([σελίδα 8](#)).

Διαχωρισμός ζουμ—εμφανίζει μια διαχωρισμένη οθόνη όπου στα δεξιά προβάλλεται το κανονικό γράφημα και στα αριστερά ένα γράφημα σε μεγέθυνση στο επίπεδο ζουμ που έχετε ορίσει εσείς ([σελίδα 9](#)).



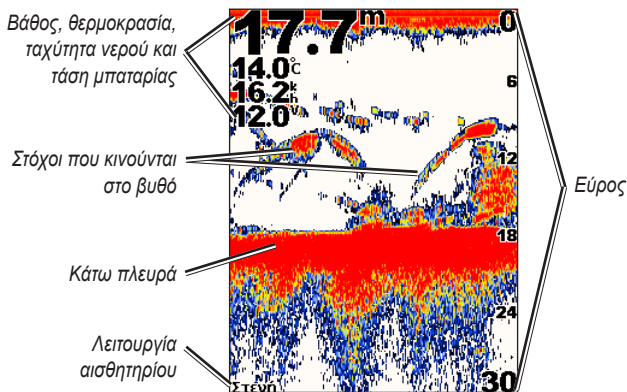
Αριθμοί—εμφανίζει μια ομάδα πεδίων δεδομένων για προβολή πληροφοριών σε αριθμητική μορφή (σελίδα 10).

Αρχείο θερμοκρασίας—προβάλλει ένα προσαρμοζόμενο γράφημα της θερμοκρασίας του νερού όταν χρησιμοποιείτε συμβατό αισθητήριο (σελίδα 11).

Διαμόρφωση—διαμορφώνει τις ρυθμίσεις του Fishfinder 300C (σελίδα 12).

Κατανόηση της πλήρους οθόνης

Από την αρχική οθόνη, επιλέξτε **Πλήρης οθόνη** ώστε οι ενδείξεις του βυθόμετρου να προβάλλονται ως γράφημα πλήρους οθόνης. Η κλίμακα εύρους κατά μήκος της δεξιάς πλευράς της οθόνης εμφανίζει το βάθος των αντικειμένων που έχουν εντοπιστεί, καθώς η οθόνη πραγματοποιεί κύλιση από τα δεξιά προς τα αριστερά. Τα χρώματα δηλώνουν διαφορετική ισχύ του σήματος επιστροφής του βυθόμετρου. (Όταν χρησιμοποιείτε τον προεπιλεγμένο λευκό συνδυασμό χρωμάτων, με κόκκινο εμφανίζεται η πιο ισχυρή επιστροφή και με μαύρο η πιο ασθενής επιστροφή.)



Εύρος

Για να ρυθμίσετε το εύρος της κλίμακας βάθους στη δεξιά πλευρά της οθόνης:

Από την προβολή πλήρους οθόνης, πατήστε αριστερά ή δεξιά στο **κουμπί πλοήγησης** για να ρυθμίσετε την κλίμακα βάθους. Επιλέξτε **Αυτόματο εύρος** για να ρυθμίσετε αυτόματα το εύρος, ανάλογα με το βάθος στην τρέχουσα θέση σας.

Ή, από την αρχική οθόνη, επιλέξτε **Πλήρης οθόνη > Μενού > Εύρος > Χειροκίνητο εύρος**. Χρησιμοποιήστε το **πλήκτρο πλοήγησης** για να ορίσετε την κλίμακα βάθους.

Ευαισθησία

Για να ρυθμίσετε την ευαισθησία (απολαβή) του βυθόμετρου:

1. Από την αρχική οθόνη, επιλέξτε **Πλήρης οθόνη > Μενού > Ευαισθησία**.
2. Επιλέξτε **Χειροκίνητη ευαισθησία** ή **Αυτόματη ευαισθησία**. Εάν επιλέξετε **Χειροκίνητη ευαισθησία**, πατήστε αριστερά ή δεξιά στο **πλήκτρο πλοήγησης** για να επισημάνετε την ευαισθησία και έπειτα πατήστε **Επιλογή**. Για προβολή περισσότερων λεπτομερειών, αυξήστε το επίπεδο ευαισθησίας. Εάν η οθόνη εμφανίζει πολλές πληροφορίες, μειώστε την ευαισθησία.

Δέσμη

Για να επιλέξετε πλατιά ή στενή γωνία δέσμης του βυθόμετρου:

1. Από την αρχική οθόνη, επιλέξτε **Πλήρης οθόνη > Μενού > Δέσμη**.
2. Επιλέξτε **Πλατιά** ή **Στενή**. Επιλέξτε **Πλατιά** για να βλέπετε μια μεγαλύτερη περιοχή. Επιλέξτε **Στενή** για να βλέπετε περισσότερες λεπτομέρειες.

Ζουμ

Για να επιλέξετε το ζουμ οθόνης:

1. Από την αρχική οθόνη, επιλέξτε **Πλήρης οθόνη > Μενού > Ζουμ**.
2. Επιλέξτε **Χωρίς ζουμ**, **2x** ή **4x**. Επιλέξτε **Κλειδώμα βυθού** για να κλειδώσει το παράθυρο ζουμ έτσι ώστε να προβάλλει συνεχώς το βυθό. Επιλέξτε **Διαχωρισμός ζουμ** για μετάβαση στην οθόνη διαχωρισμού ζουμ (σελίδα 9).

Βάθος ζουμ

Το **Βάθος ζουμ** εμφανίζεται μόνο όταν είναι επιλεγμένο το ζουμ 2x ή 4x.

Για να επιλέξετε το βάθος ζουμ:

1. Από την αρχική οθόνη, επιλέξτε **Πλήρης οθόνη > Μενού > Βάθος ζουμ**.
2. Επιλέξτε **Χειροκίνητο βάθος ζουμ** ή **Αυτόματο βάθος ζουμ**. Εάν επιλέξετε **Χειροκίνητο βάθος ζουμ**, πατήστε δεξιά ή αριστερά στο **πλήκτρο πλοήγησης** για να προσαρμόσετε το παράθυρο βάθους ζουμ και έπειτα πατήστε **Επιλογή**.

Γραμμή βάθους

Για να γίνει αναφορά σε ένα δεδομένο βάθος στην οθόνη:

1. Από την αρχική οθόνη, επιλέξτε **Πλήρης οθόνη > Μενού > Γραμμή βάθους**.
2. Επιλέξτε **Ανενεργό** ή **Ενεργό**. Εάν επιλέξατε **Ενεργό**, πατήστε πάνω ή κάτω στο **κουμπί πλοήγησης** για να προσαρμόσετε τη γραμμή βάθους και έπειτα πατήστε **Επιλογή**.

Ρύθμιση βυθόμετρου

Για να αλλάξετε τις ρυθμίσεις βυθόμετρου:

Από την αρχική οθόνη, επιλέξτε **Πλήρης οθόνη > Μενού > Ρύθμιση βυθόμετρου**.

- **Συνδυασμός χρωμάτων**—επιλέξτε **Λευκό** ή **Μπλε**. Αυτό επηρεάζει το φόντο στις οθόνες βυθόμετρου.
- **Σύμβολα ψαριών**—ρυθμίζετε πώς το βυθόμετρο θα ερμηνεύει στόχους που κινούνται στο βυθό.



Οι στόχοι που κινούνται στο βυθό εμφανίζονται ως σύμβολα με παράλληλη εμφάνιση πληροφοριών για το περιβάλλον, οπότε γίνεται ευκολότερα η διάκριση μεταξύ ψαριών και δομής.



Οι στόχοι που κινούνται στο βυθό εμφανίζονται ως σύμβολα με παράλληλη εμφάνιση πληροφοριών για το περιβάλλον. Υποδεικνύεται επίσης το βάθος που αντιστοιχεί σε κάθε σύμβολο.



Οι στόχοι που κινούνται στο βυθό εμφανίζονται ως σύμβολα χωρίς παράλληλη εμφάνιση πληροφοριών για το περιβάλλον.



Οι στόχοι που κινούνται στο βυθό εμφανίζονται ως σύμβολα χωρίς παράλληλη εμφάνιση πληροφοριών για το περιβάλλον. Υποδεικνύεται το βάθος που αντιστοιχεί σε κάθε σύμβολο.

- **Ταχύτητα κύλισης**—προσαρμόζει το ρυθμό με τον οποίο το βυθόμετρο πραγματοποιεί κύλιση από τα δεξιά προς τα αριστερά (**Ultrascroll**, **Γρήγορη**, **Μέτρια** ή **Αργή**). Εάν χρησιμοποιείτε αισθητήριο με δυνατότητα παροχής ενδείξεων ταχύτητας, επιλέξτε **Αυτόματο** έτσι ώστε η ταχύτητα κύλισης να προσαρμόζεται αυτόματα στην ταχύτητα του νερού του σκάφους σας.

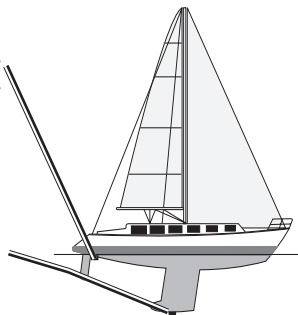
- **Ήχοι επιφάνειας**—εμφανίζει ή αποκρύπτει τις ενδείξεις επιστροφής του βυθόμετρου κοντά στην επιφάνεια του νερού. Αποκρύψτε τους ήχους επιφάνειας για να αποφύγετε την εμφάνιση πολλών στοιχείων στην οθόνη.
- **Λευκή γραμμή**—επισημαίνει το ισχυρότερο σήμα από τον πτυθμένα προκειμένου να αναγνωριστεί η σκληρότητα ή η μαλακότητα των στόχων. Η ρύθμιση **Υψηλό** είναι η πιο ευαίσθητη ρύθμιση. Σχεδόν όλες οι ισχυρές επιστροφές σήματος επισημαίνονται με λευκό. Όταν η ρύθμιση είναι ορισμένη σε **Χαμηλό** μόνο οι πιο ισχυρές επιστροφές σήματος επισημαίνονται με λευκό.
- **Αντιστάθμιση καρίνας** (ορατό μόνο εάν **δεν** είναι συνδεδεμένος τροχός ταχύτητας, δείτε **Αισθητήριο**, παρακάτω, εάν υπάρχει συνδεδεμένος τροχός ταχύτητας)—αντισταθμίζει την ένδειξη επιφάνειας κατά το βάθος της καρίνας, έτσι ώστε να μετράται το βάθος από το κάτω μέρος της καρίνας του σκάφους αντί για το αισθητήριο. Εισαγάγετε έναν αριθμό με θετικό πρόσημο για να αντισταθμίσετε την καρίνα. Μπορείτε να εισαγάγετε έναν αριθμό με αρνητικό πρόσημο για αντιστάθμιση σε ένα μεγαλύτερο σκάφος που ενδέχεται να έχει μεγαλύτερο βύθισμα. Χρησιμοποιήστε το **κουμπί πλοήγησης** για να προσαρμόσετε την αντιστάθμιση και έπειτα πατήστε **Επιλογή**.

Το αισθητήριο στην επιφάνεια

Εισαγάγετε μια θετική (+) αριθμητική τιμή για να εμφανίσετε το βάθος από την κάτω πλευρά της καρίνας.

Το αισθητήριο στην κάτω πλευρά της καρίνας

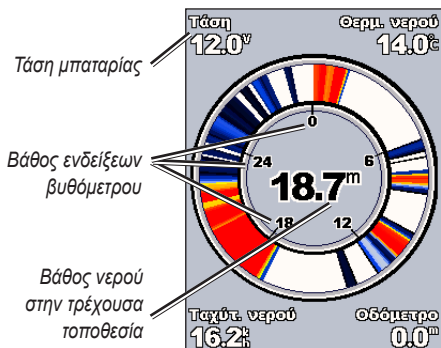
Εισάγετε (-) αρνητική αριθμητική τιμή για να εμφανίσετε το βάθος από την επιφάνεια.



- **Αισθητήριο** (ορατό μόνο εάν **είναι** συνδεδεμένος τροχός ταχύτητας)—Επιλέξτε **Αντιστάθμιση καρίνας** για να πραγματοποιείται αντιστάθμιση κατά το βάθος μιας καρίνας. Ρυθμίζεται όπως περιγράφεται παραπάνω. Επιλέξτε **Καλιμπράρισμα ταχύτητας νερού** για να βαθμονομήσετε ένα αισθητήριο ταχύτητας ή ξεχωριστό τροχό ταχύτητας. Ακολουθήστε τις οδηγίες στην οθόνη για καλιμπράρισμα.
- **Αριθμοί**—εμφανίζει ή αποκρύπτει τη θερμοκρασία νερού, την ταχύτητα νερού (εάν διαθέτετε αισθητήριο ταχύτητας ή ξεχωριστό τροχό ταχύτητας) και την τάση της μπαταρίας.

Κατανόηση της οθόνης flasher

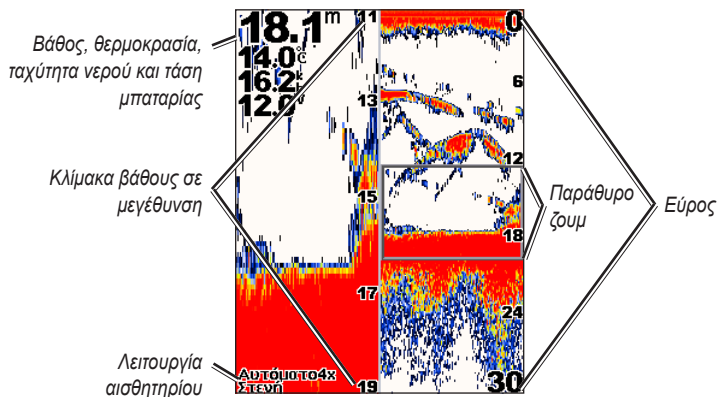
Από την αρχική οθόνη, επιλέξτε **Flasher** για να εμφανίζονται οι πληροφορίες βυθόμετρου σε κυκλική κλίμακα βάθους. Η κλίμακα υποδεικνύει τι βρίσκεται κάτω από το σκάφος σας. Είναι οργανωμένη σε μορφή δακτυλίου που αρχίζει στην κορυφή και προχωράει δεξιόστροφα. Οι πληροφορίες του βυθόμετρου αναβοσβήνουν στο δακτύλιο όταν πραγματοποιείται λήψη τους στο βάθος που υποδεικνύεται. Τα χρώματα υποδηλώνουν διαφορετική ισχύ του σήματος επιστροφής του βυθόμετρου. (Όταν χρησιμοποιείτε τον προεπιλεγμένο λευκό συνδυασμό χρωμάτων, με κόκκινο εμφανίζεται η πιο ισχυρή επιστροφή, με μπλε η πιο ασθενής επιστροφή και το λευκό υποδεικνύει ότι δεν υπάρχει επιστροφή.)



Πατήστε **Μενού** για να αλλάξετε τις ρυθμίσεις εύρους, ευαισθησίας, δέσμης και βυθόμετρου όπως περιγράφεται, αρχίζοντας από τη [σελίδα 5](#).

Κατανόηση της οθόνης διαχωρισμού ζουμ

Από την αρχική οθόνη, επιλέξτε **Διαχωρισμός ζουμ** για να προβάλλετε στην ίδια οθόνη τα πλήρη δεδομένα του βυθόμετρου και ένα τμήμα σε μεγέθυνση.



Πατήστε **Μενού** για να αλλάξετε τις ρυθμίσεις εύρους, ευαισθησίας, δέσμης, ζουμ, γραμμής βάθους και βυθόμετρου όπως περιγράφεται, αρχίζοντας από τη [σελίδα 5](#).

Κατανόηση της οθόνης αριθμών

Η οθόνη αριθμών εμφανίζει αριθμητικές πληροφορίες αντί για γράφημα. Οι πληροφορίες που εμφανίζονται καθορίζονται από τις δυνατότητες του αισθητηρίου που διαθέτετε.

Βάθος 18.5^m	
Θερμ. νερού 14.0^{°c}	
Τάση 12.0^v	
Ταχύτ. νερού 16.2^{k/h}	Οδόμετρο 0.0^m

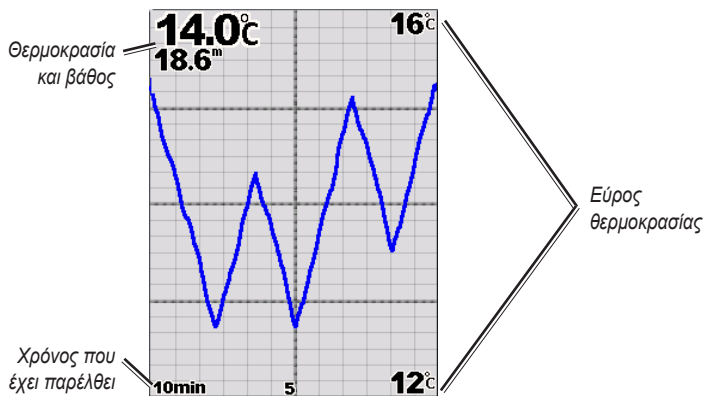
Όλα τα αισθητήρια βυθομέτρων εμφανίζουν το βάθος. Τα αισθητήρια με δυνατότητα παροχής ενδείξεων θερμοκρασίας, εμφανίζουν το πεδίο Θερμοκρασία νερού. Τα αισθητήρια με δυνατότητα μέτρησης ταχύτητας ή οι ξεχωριστοί τροχοί, εμφανίζουν τα πεδία Ταχύτητα νερού και Οδόμετρο.

Για να μηδενίσετε το οδόμετρο:

Από την αρχική οθόνη, επιλέξτε **Αριθμοί** > **Μενού** > **Μηδενισμός οδομέτρου** > **Ναι**.

Κατανόηση της οθόνης καταγραφής θερμοκρασίας

Εάν χρησιμοποιείτε αισθητήριο με δυνατότητα παροχής ενδείξεων θερμοκρασίας, στην οθόνη καταγραφής θερμοκρασίας εμφανίζεται ένα γράφημα καταγραφής των διαφόρων ενδείξεων θερμοκρασίας. Το γράφημα μετακινείται σταδιακά προς τα αριστερά καθώς πραγματοποιείται λήψη πληροφοριών.



Διάρκεια

Για να προσαρμόσετε τη χρονική κλίμακα του γραφήματος:

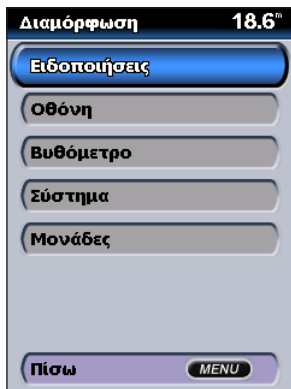
1. Από την αρχική οθόνη, επιλέξτε **Αρχείο θερμοκρασίας > Μενού > Διάρκεια**.
2. Πατήστε πάνω ή κάτω στο **κουμπί πλοήγησης** και στη συνέχεια πατήστε **Επιλογή**.

Για να προσαρμόσετε την κλίμακα θερμοκρασίας του γραφήματος:

1. Από την αρχική οθόνη, επιλέξτε **Αρχείο θερμοκρασίας > Μενού > Κλίμακα**.
2. Πατήστε πάνω ή κάτω στο **κουμπί πλοήγησης** για να επιλέξετε το εύρος θερμοκρασίας και στη συνέχεια πατήστε **Επιλογή**.

Κατανόηση της οθόνης διαμόρφωσης

Η οθόνη διαμόρφωσης περιλαμβάνει επιλογές για τον προσδιορισμό και την προσαρμογή γενικών ρυθμίσεων για ανιχνευτές ψαριών.



- **Ρηχά νερά**—ρυθμίζει να ηχεί ειδοποίηση όταν το βάθος είναι μικρότερο από την τιμή που έχει οριστεί. Εάν επιλέξατε **Ενεργό**, πατήστε πάνω ή κάτω στο **κουμπί πλοήγησης** για να επιλέξετε το ελάχιστο βάθος και έπειτα πατήστε **Επιλογή**.
- **Βαθιά νερά**—ρυθμίζει να ηχεί ειδοποίηση όταν το βάθος είναι μεγαλύτερο από την τιμή που έχει οριστεί. Εάν επιλέξατε **Ενεργό**, πατήστε πάνω ή κάτω στο **κουμπί πλοήγησης** για να επιλέξετε το μέγιστο βάθος και έπειτα πατήστε **Επιλογή**.
- **Ψάρια**—ρυθμίζει να ηχεί ειδοποίηση όταν το Fishfinder 300C εντοπίζει στόχο που κινείται στο βυθό με τα καθορισμένα σύμβολα.



Ηχεί ειδοποίηση για ψάρια κάθε μεγέθους.



Ηχεί ειδοποίηση μόνο για ψάρια μετρίου και μεγάλου μεγέθους.



Ηχεί ειδοποίηση μόνο για ψάρια μεγάλου μεγέθους.

Ειδοποιήσεις

Για να ρυθμίσετε το Fishfinder 300C έτσι ώστε να παράγει ηχητική ειδοποίηση:

Από την αρχική οθόνη, επιλέξτε **Διαμόρφωση** > **Ειδοποιήσεις**.

- **Θερμοκρασία νερού**—ρυθμίζει να ηχεί ειδοποίηση όταν το αισθητήριο αναφέρει ότι η θερμοκρασία είναι μικρότερη ή μεγαλύτερη από την καθορισμένη θερμοκρασία κατά 1,1°C (2°F). Εάν επιλέξατε **Ενεργό**, πατήστε πάνω ή κάτω στο **κουμπί πλοήγησης** για να επιλέξετε τη θερμοκρασία και έπειτα πατήστε **Επιλογή**.
- **Μπαταρία**—ρυθμίζει να ηχεί ειδοποίηση όταν η μπαταρία φτάσει το επίπεδο χαμηλής τάσης που έχει οριστεί από το χρήστη. Εάν επιλέξατε **Ενεργό**, πατήστε πάνω ή κάτω στο **κουμπί πλοήγησης** για να επιλέξετε την ελάχιστη τάση μπαταρίας και έπειτα πατήστε **Επιλογή**.
- **Κίνηση**—ρυθμίζει να ηχεί προειδοποίηση όταν το βάθος αλλάζει κατά την τιμή που έχει οριστεί. Εάν επιλέξατε **Ενεργό**, πατήστε πάνω ή κάτω στο **κουμπί πλοήγησης** για να επιλέξετε την αλλαγή βάθους και έπειτα πατήστε **Επιλογή**.

Οθόνη

Για να προσαρμόσετε το φωτισμό και τις λειτουργίες ημέρας/νύχτας:

Από την αρχική οθόνη, επιλέξτε **Διαμόρφωση > Οθόνη**.

- **Φωτισμός**—πατήστε αριστερά ή δεξιά στο **κουμπί πλοήγησης**.

- **Λειτουργία Ημέρας/Νύχτας**—πατήστε προς τα κάτω στο **κουμπί πλοήγησης** για να επισημάνετε τη γραμμή ημέρας/νύχτας. Πατήστε αριστερά ή δεξιά στο **κουμπί πλοήγησης** για να πραγματοποιήσετε εναλλαγή μεταξύ της λειτουργίας ημέρας και νύχτας.

Βυθόμετρο

Για να αλλάξετε τις ρυθμίσεις βυθόμετρου:


Από την αρχική οθόνη, επιλέξτε **Διαμόρφωση > Βυθόμετρο**. Αλλάξτε τις ρυθμίσεις βυθόμετρου όπως περιγράφεται στη **σελίδα 6**.

Σύστημα

Για να αλλάξετε τις ρυθμίσεις συστήματος:

Από την αρχική οθόνη, επιλέξτε **Διαμόρφωση > Σύστημα**.

- **Ήχος**—ρυθμίζει να ακούγονται ήχοι προειδοποιήσεων (**σελίδα 12**) ή ήχοι κατά το πάτημα κουμπιών. Επιλέξτε **Ανενεργό**, **Μόνο ειδοποιήσεις** ή **Ενεργό (Πλήκτρα και Ειδοποιήσεις)**.
- **Προσομοίωση**—σας επιτρέπει να εξασκηθείτε με ή χωρίς αισθητήριο.
- **Έξοδος NMEA**—επιτρέπει στο Fishfinder 300C να μεταδίδει πληροφορίες σε άλλο ηλεκτρονικό εξοπλισμό με συμβατότητα NMEA 0183.

- **Αυτόματη ενεργοποίηση**—ρυθμίζει να γίνεται αυτόματα ενεργοποίηση του Fishfinder 300C όταν λαμβάνει πάλι τροφοδοσία μετά από διακοπή. Το Fishfinder 300C δεν ενεργοποιείται ξανά αυτόματα εάν έχει απενεργοποιηθεί με το κουμπί **Λειτουργίας** .
- **Γλώσσα**—σας επιτρέπει να επιλέξετε τη γλώσσα που θα εμφανίζεται στην οθόνη.
- **Πληροφορίες συστήματος**—εμφανίζει πληροφορίες έκδοσης λογισμικού και τον αριθμό αναγνωριστικού για το Fishfinder 300C.
- **Εργοστασιακές ρυθμίσεις**—διαγράφει όλες τις προσαρμοσμένες ρυθμίσεις και απενεργοποιεί το Fishfinder 300C. Όταν ενεργοποιήσετε ξανά το Fishfinder 300C, θα πρέπει να διαμορφώσετε πάλι τις αρχικές ρυθμίσεις ([σελίδα 16](#)).

Μονάδες

Για να αλλάξετε τις μονάδες μέτρησης:
Από την αρχική οθόνη επιλέξτε **Διαμόρφωση > Μονάδες**.

- **Βάθος**—επιλέξτε **Πόδια (ft)**, **Μέτρα (m)** ή **Οργιές (fa)**.
- **Θερμοκρασία νερού**—επιλέξτε **Φαρενάιτ (°F)** ή **Κελσίου (°C)**. (Διαθέσιμο μόνο με αισθητήρια που διαθέτουν δυνατότητα ανίχνευσης θερμοκρασίας.)
- **Ταχύτητα νερού**—επιλέξτε **Μίλια/Ωρα (mh)**, **Χιλιόμετρα / ώρα (kh)** ή **Κόμβοι (kt)**. (Διαθέσιμο μόνο με αισθητήρια με δυνατότητα μέτρησης ταχύτητας ή ξεχωριστούς τροχούς ταχύτητας.)
- **Απόσταση**—επιλέξτε **Στεριανό (mi)**, **Μετρικό (km)** ή **Ναυτικό (nm)**. (Διαθέσιμο μόνο με αισθητήρια που διαθέτουν δυνατότητα ανίχνευσης ταχύτητας.)

Παράρτημα

Προδιαγραφές

Φυσικές προδιαγραφές

- **Μέγεθος:** 4½" Υ × 4½" Π × 2¾" Β
(11,43 cm × 11,43 cm × 6,03 cm)
- **Βάρος:** 9,7 oz. (275 γραμμάρια),
12,9 oz. (365 γραμμάρια) με βάση στήριξης
- **Οθόνη:** οθόνη QVGA με διαγώνιο 31/2"
(8,89 cm), με δυνατότητα προσαρμογής της
φωτεινότητας, 320 × 240 pixel, με δυνατότητα
εμφάνισης 4.096 χρωμάτων
- **Θήκη:** Πλήρως στεγανοποιημένη, από ανθεκτικό
κράμα πλαστικού και αδιάβροχη σύμφωνα με τα
πρότυπα IEC 529 IPX7
- **Εύρος θερμοκρασίας:** Από 5°F έως
131°F (από -15°C έως 55°C)
- **Πηγή ισχύος:** 10–33 Vdc
- **Ασφάλεια:** AGC/3AG – 3,0 A

Βυθόμετρο

- **Ισχύς:** 150 W (RMS), 1.200 W (διακορυφοτιμή)
- **Εύρος τάσης σόναρ:** 10–20 Vdc
- **Συχνότητα:** 80/200 kHz
- **Βάθος:** 900 πόδια (275 μέτρα) (Η αντοχή σε
βάθος εξαρτάται από την αλατότητα του νερού,
τον τύπο πυθμένα και άλλες συνθήκες του
νερού.)

Εκκίνηση των ρυθμίσεων Fishfinder 300C

Όταν ενεργοποιήσετε το Fishfinder 300C για πρώτη φορά, πρέπει να διαμορφώσετε μια σειρά αρχικών ρυθμίσεων. Οι ρυθμίσεις αυτές πρέπει επίσης να διαμορφωθούν κατά την επαναφορά των εργοστασιακών ρυθμίσεων (σελίδα 14). Μπορείτε να αλλάξετε καθεμία από αυτές τις ρυθμίσεις αργότερα, είτε από την οθόνη ρύθμισης βυθόμετρου (Συνδυασμός χρωμάτων) είτε από την οθόνη διαμόρφωσης (Γλώσσα και Μονάδες).

Για να εκκινήσετε τις ρυθμίσεις Fishfinder 300C:

1. **Γλώσσα**—επιλέξτε τη γλώσσα εμφάνισης της οθόνης.
2. **Μονάδες**—επιλέξτε **Στεριανό (mh, ft, °F)**, **Μετρικό (kh, m, °C)**, ή **Ναυτικό (kt, ft, °F)**.
3. **Έγχρωμο γράφημα**—επιλέξτε **Λευκό** ή **Μπλε** ως φόντο στις οθόνες βυθόμετρου.
4. Επιλέξτε **OK**.

Ειδοποιήσεις και μηνύματα

Το Fishfinder 300C χρησιμοποιεί σύστημα μηνυμάτων που εμφανίζονται στην οθόνη για να σας ειδοποιεί σε σχέση με λειτουργικά χαρακτηριστικά. Όταν εμφανιστεί ένα μήνυμα, πατήστε το κουμπί **Επιλογή** για αποδοχή του μηνύματος και επιστροφή στην προηγούμενη οθόνη.

Ειδοποίηση μπαταρίας—η τάση της μπαταρίας βρίσκεται κάτω από την τιμή που καθορίστηκε στην οθόνη ρύθμισης ειδοποίησης μπαταρίας (**Διαμόρφωση > Ειδοποιήσεις > Μπαταρία > Ενεργό**).

Η τάση της μπαταρίας είναι πολύ υψηλή—Η τάση εισόδου είναι υπερβολικά υψηλή. Το Fishfinder 300C θα απενεργοποιηθεί σε 10 δευτερόλεπτα. Μειώστε την τάση εισόδου στα 33 Volt ή λιγότερο.

Το σκάφος δεν κινείται αρκετά γρήγορα για καλιμπράρισμα—η ταχύτητα του σκάφους δεν επαρκεί για την παροχή έγκυρης τιμής ταχύτητας από τον τροχό.

Δεν είναι δυνατή η αναγνώριση τόσο υψηλών τάσεων, περιορίστε την τάση στο ανώτατο όριο του εύρους—η τιμή τάσης στην οθόνη ειδοποίησης μπαταρίας είναι υψηλότερη από αυτή που μπορεί να αναγνώσει το Fishfinder 300C.

Δεν είναι δυνατή η αναγνώριση τόσο χαμηλών τάσεων, περιορίστε την τάση στο κατώτερο όριο—η τιμή τάσης στην οθόνη ειδοποίησης μπαταρίας είναι χαμηλότερη από τη βάση στην οποία απενεργοποιείται αυτόματα το Fishfinder 300C.

Ειδοποίηση για βαθιά νερά—το σκάφος βρίσκεται στο βάθος που έχει οριστεί για την ειδοποίηση για βαθιά νερά (**Διαμόρφωση > Ειδοποιήσεις > Βαθιά νερά > Ενεργό**).

Ειδοποίηση κίνησης—το βάθος έχει αλλάξει κατά την τιμή που έχει οριστεί στην οθόνη ειδοποίησης κίνησης (**Διαμόρφωση > Ειδοποιήσεις > Κίνηση > Ενεργό**).

Προσέγγιση (Απομάκρυνση από) σε θερμοκρασία νερού-στόχο—η θερμοκρασία στόχου είναι 1,1°C (2°F) πάνω ή κάτω από τη θερμοκρασία που έχει οριστεί για την ειδοποίηση θερμοκρασίας νερού (**Διαμόρφωση > Ειδοποιήσεις > Θερμοκρασία νερού > Ενεργό**). Αυτά τα μηνύματα εμφανίζονται όταν πλησιάζετε ή απομακρύνεστε από αυτή τη ζώνη.

Ειδοποίηση ψαριών—εμφανίζεται ένα εικονίδιο (**σελίδα 12**) και ακούγεται μια ηχητική ειδοποίηση (εφόσον έχει ενεργοποιηθεί) όταν εντοπίζονται ψάρια. Αυτό το μήνυμα δεν εμφανίζει πλαίσιο μηνύματος.

Ειδοποίηση για ρηχά νερά—το σκάφος βρίσκεται στο όριο ειδοποίησης για ρηχά νερά (**Διαμόρφωση > Ειδοποιήσεις > Ρηχά νερά > Ενεργό**).

Λειτουργία προσομοίωσης—το Fishfinder 300C είναι σε λειτουργία προσομοίωσης.

Το βυθόμετρο απενεργοποιήθηκε λόγω υψηλής τάσης. Ελέγξτε την τάση της συσκευής—η τάση του Fishfinder 300C είναι πάνω από 20 Volt. Ελέγξτε την τάση της μπαταρίας (**Διαμόρφωση > Αριθμοί**). Ενεργοποιήστε και απενεργοποιήστε ξανά το Fishfinder 300C για να επαναφέρετε το βυθόμετρο.

Βλάβη βυθόμετρου, η μονάδα χρειάζεται επισκευή—υπάρχει εσωτερικό πρόβλημα με το Fishfinder 300C. Επικοινωνήστε με τον αντιπρόσωπο Garmin της περιοχής σας ή το τμήμα Υποστήριξης Προϊόντων για επισκευή του Fishfinder 300C.

Το αισθητήριο αποσυνδέθηκε, το βυθόμετρο απενεργοποιήθηκε—το αισθητήριο ή το καλώδιο δεν είναι συνδεδεμένα ή χρειάζονται επισκευή. Εάν το καλώδιο του αισθητηρίου αποσυνδεθεί κατά τη λειτουργία του Fishfinder 300C, επανασυνδέστε το και αποκαταστήστε την παροχή ισχύος.

Δεν λειτουργεί το αισθητήριο ταχύτητας νερού—το αισθητήριο ταχύτητας δεν έχει εντοπιστεί. Ελέγξτε τις συνδέσεις.

Δήλωση προϊόντος

Βοηθήστε μας να σας προσφέρουμε καλύτερη υποστήριξη συμπληρώνοντας την ηλεκτρονική δήλωση σήμερα. Μεταβείτε στη διεύθυνση <http://my.garmin.com>. Διατηρήστε την πρωτότυπη απόδειξη πώλησης ή μια φωτοτυπία σε ασφαλές μέρος.

Επικοινωνία με την Garmin

Σε περίπτωση που έχετε οποιοσδήποτε ερωτήσεις κατά τη χρήση του Fishfinder 300C, επικοινωνήστε με την Garmin. Στις ΗΠΑ, επικοινωνήστε με την Υποστήριξη Προϊόντων Garmin τηλεφωνικά στον αριθμό: (913) 397-8200 ή (800) Δευτέρα–Παρασκευή, 8 πμ – 5 μμ κεντρική ώρα ή επισκεφθείτε τη διεύθυνση www.garmin.com/support/.

Στην Ευρώπη, επικοινωνήστε με την Garmin (Europe) Ltd. στον αριθμό +44 (0) 870.8501241 (εκτός του Ηνωμένου Βασιλείου) ή 0808 2380000 (εντός του Ηνωμένου Βασιλείου).

Δήλωση συμμόρφωσης (DoC)

Δια του παρόντος, η Garmin δηλώνει ότι η συσκευή Fishfinder 300C συμμορφώνεται πλήρως με τις κύριες απαιτήσεις ή άλλες σχετικές προβλέψεις της Οδηγίας 1999/5/EK της Ευρωπαϊκής Κοινότητας.

Για το πλήρες έγγραφο της Δήλωσης συμμόρφωσης, επισκεφθείτε την τοποθεσία της Garmin στο Web για το προϊόν Garmin που διαθέτετε: www.garmin.com/products/fishfinder300C.

Επιλέξτε **Εγχειρίδια** και, στη συνέχεια, επιλέξτε το σύνδεσμο

Δήλωση συμμόρφωσης.



Άδεια χρήσης λογισμικού

ΧΡΗΣΙΜΟΠΟΙΩΝΤΑΣ ΤΟ Fishfinder 300C,
ΣΥΜΦΩΝΕΙΤΕ ΣΤΗ ΔΕΞΜΕΥΣΗ ΣΑΣ ΑΠΟ ΤΟΥΣ
ΟΡΟΥΣ ΚΑΙ ΤΙΣ ΠΡΟΫΠΟΘΕΣΕΙΣ ΤΗΣ ΑΚΟΛΟΥΘΗΣ
ΑΔΕΙΑΣ ΧΡΗΣΗΣ ΛΟΓΙΣΜΙΚΟΥ. ΔΙΑΒΑΣΤΕ ΤΗΝ
ΠΑΡΟΥΣΑ ΑΔΕΙΑ ΧΡΗΣΗΣ ΠΡΟΣΕΚΤΙΚΑ.

Η Garmin σας παρέχει περιορισμένη άδεια χρήσης του λογισμικού που βρίσκεται ενσωματωμένο στην παρούσα συσκευή (το “Λογισμικό”) σε δυαδική εκτελέσιμη μορφή στην κανονική λειτουργία του προϊόντος. Ο τίτλος, τα δικαιώματα κυριότητας και πνευματικής ιδιοκτησίας στο και για το Λογισμικό παραμένουν στην κατοχή της Garmin.

Αποδέχεστε ότι το Λογισμικό αποτελεί ιδιοκτησία της Garmin και προστατεύεται από τους νόμους και τις συνθήκες περί πνευματικής ιδιοκτησίας των Ηνωμένων Πολιτειών της Αμερικής. Αποδέχεστε ότι η δομή, η οργάνωση και ο κώδικας του Λογισμικού αποτελούν πολύτιμα εμπορικά μυστικά της Garmin και ότι το Λογισμικό σε μορφή πηγαίου κώδικα παραμένει πολύτιμο εμπορικό μυστικό της Garmin. Συμφωνείτε να μην προβείτε σε αποσυμπύληση, ανακατασκευή ή μετατροπή του Λογισμικού ή οποιουδήποτε μέρους του σε αναγνώσιμη μορφή ούτε να δημιουργήσετε παράγωγα προγράμματα βάσει του Λογισμικού. Συμφωνείτε ότι δεν θα εξαγάγετε ή επανεξαγάγετε το Λογισμικό σε καμία χώρα κατά παράβαση των κανόνων ελέγχου εξαγωγών των Ηνωμένων Πολιτειών της Αμερικής.

Για τις τελευταίες δωρεάν ενημερώσεις λογισμικού (εκτός από δεδομένα χαρτών), για όλη τη διάρκεια ζωής των προϊόντων Garmin που διαθέτετε, επισκεφθείτε την τοποθεσία Web της Garmin στη διεύθυνση www.garmin.com.



© 2007, 2009 Garmin Ltd. ή θυγατρικές της

Garmin International, Inc.
1200 East 151st Street, Olathe, Kansas 66062, USA

Garmin (Europe) Ltd.
Liberty House, Hounsdown Business Park, Southampton, Hampshire, SO40 9RB UK

Garmin Corporation
No. 68, Jangshu 2nd Road, Shijr, Taipei County, Taiwan

www.garmin.com