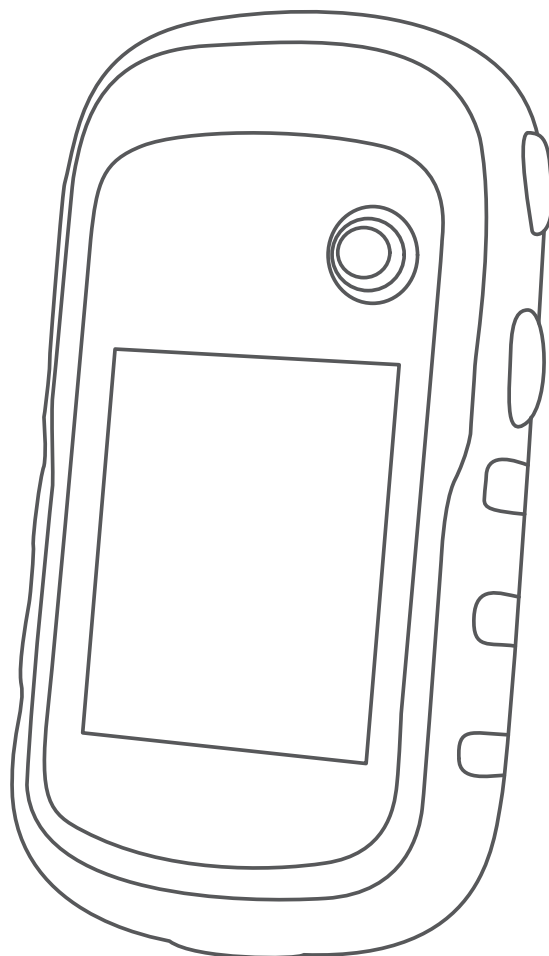


GARMIN®



ETREX 22X/32X

Hướng dẫn sử dụng

© 2020 Garmin Ltd. hoặc các chi nhánh

Đã đăng kí bản quyền. Theo luật bản quyền, không được sao chép toàn bộ hoặc một phần của hướng dẫn sử dụng này mà không có sự chấp thuận bằng văn bản của Garmin. Garmin bảo lưu quyền thay đổi hoặc cải thiện sản phẩm và quyền thực hiện thay đổi nội dung của hướng dẫn sử dụng này mà không có nghĩa vụ thông báo với bất kỳ ai hay tổ chức nào về các thay đổi hoặc sự cải thiện này. Truy cập Garmin.com.vn để biết cập nhật hiện tại và thông tin bổ sung về việc sử dụng sản phẩm này.

Garmin, logo Garmin, ANT+, AutoLocate, City Navigator, eTrex và VIRB là các thương hiệu của Garmin Ltd. hoặc các chi nhánh của Garmin đã được đăng ký tại Hoa Kỳ và các quốc gia khác. BaseCamp, chirp, Garmin Connect, Garmin Express và Thumb Stick là các thương hiệu của Garmin Ltd. hoặc các chi nhánh của Garmin. Không thể sử dụng các thương hiệu này mà không có sự cho phép chính thức của Garmin.

Apple® và Mac® là nhãn hiệu của Apple Inc., được đăng ký tại Hoa Kỳ và các nước khác. microSD® và logo microSDHC là nhãn hiệu của SD-3C, LLC. NMEA®, NMEA 2000® và logo NMEA 2000 là các nhãn hiệu đã đăng ký của Hiệp hội Điện tử học Hàng hải Quốc gia. Windows® là nhãn hiệu được đăng ký của Microsoft Corporation tại Hoa Kỳ và các quốc gia khác. Các nhãn hiệu và tên thương mại khác thuộc chủ sở hữu tương ứng.

Sản phẩm này là ANT+ được chứng nhận. Truy cập www.thisisant.com/directory để biết danh sách các sản phẩm và ứng dụng tương thích.

M/N: A03737

MỤC LỤC

Giới thiệu	1	Điều hướng	4
Tổng quan về thiết bị	1	Điều hướng đến điểm đích.....	4
Thông tin về pin.....	1	Điều hướng với Sight 'N Go.....	4
Lắp đặt pin AA.....	1	Cài đặt Hướng hành trình.....	4
Tối đa hóa thời gian sử dụng pin.....	1	Bản đồ.....	4
Bật chế độ tiết kiệm pin	1	Điều hướng với Bản đồ.....	4
Bảo quản dài hạn	1	Thay đổi Hướng bản đồ.....	4
Bật thiết bị.....	1	Đo Khoảng cách trên Bản đồ.....	5
Bắt tín hiệu vệ tinh	1	Thiết lập bản đồ.....	5
Bật Đèn nền.....	1	La bàn	5
Mở Menu Chính.....	2	Hiệu chỉnh La bàn.....	5
Tọa độ điểm, Tuyến đường và Đường đi	2	Điều hướng với La bàn	5
Menu Nơi đến?.....	2	Kim chỉ hướng đi	5
Tìm một vị trí gần vị trí khác	2	Biểu đồ Độ cao	5
Tọa độ điểm.....	2	Hiệu chuẩn dụng cụ đo độ cao bằng khí áp	5
Tạo tọa độ điểm.....	2	Cài đặt Biểu đồ Độ cao.....	6
Chiều tọa độ điểm	2	Máy tính hành trình.....	6
Điều hướng đến tọa độ điểm	2	Cài đặt Máy tính Hành trình.....	6
Tìm một vị trí bằng Tên.....	2	Khôi phục Cài đặt Trang Mặc định.....	6
Chỉnh sửa Tọa độ điểm	2	Tính năng và Cài Đặt Menu Chính	6
Xóa Tọa độ điểm.....	2	Geocaches.....	6
Lấy trung bình Tọa độ điểm	2	Tải Geocaches xuống bằng Máy tính.....	6
Tuyến đường.....	2	Điều hướng đến một Geocache.....	6
Tạo tuyến đường	2	Chirp.....	6
Xem Tuyến đường trên Bản đồ	2	Gửi và Nhận Dữ liệu Không dây.....	6
Điều hướng tuyến đường đã lưu	2	Cài đặt Cảnh báo Độ gần	7
Xem Tuyến đường Hoạt động.....	3	Tính toán Kích thước Khu vực	7
Chỉnh sửa Tên Tuyến đường.....	3	Trang Vệ tinh	7
Chỉnh sửa Tuyến đường	3	Cài đặt Vệ tinh GPS	7
Xóa Tuyến đường	3	Garmin Adventures	7
Đảo ngược tuyến đường	3	Gửi Tập đến BaseCamp.....	7
Dừng điều hướng.....	3	Tạo Chuyển phiều lưu.....	7
Đường đi	3	Bắt đầu Chuyển phiều lưu.....	7
Ghi lại Nhật ký đường đi.....	3	Điều khiển từ xa VIRB	8
Xem đường đi hiện tại	3	Các Công Cụ Menu Chính Bổ Sung.....	8
Lưu Đường đi Hiện tại	3	Tùy chỉnh Thiết bị	8
Điều hướng Đường đi đã lưu	3	Điều chỉnh độ sáng đèn nền.....	8
Xóa Đường đi Hiện tại	3	Tùy chỉnh Menu Chính	8
Xóa Đường đi.....	3	Thay đổi trình tự trang	8
Cài đặt Đường đi.....	3	Thêm Trang.....	8
Mua Bản đồ Bổ sung.....	4	Xóa Trang.....	8
Tìm kiếm Địa chỉ.....	4	Tùy chỉnh các trường dữ liệu	8
		Trường dữ liệu.....	8
		Hồ sơ.....	10

Tạo Hồ sơ tùy chỉnh	10
Chọn Hồ sơ	10
Chỉnh sửa tên hồ sơ	10
Xóa hồ sơ	10
Thiết lập hệ thống	10
GPS và các hệ thống vệ tinh khác	10
Cài đặt hiển thị	11
Cài đặt âm báo trên thiết bị	11
Thay đổi đơn vị đo	11
Thiết lập thời gian	11
Cài đặt Định dạng Vị trí	11
Thiết lập tuyến đường	11
Thiết lập dụng cụ đo độ cao	11
Thiết lập Hàng hải	11
Cài đặt cảnh báo hàng hải	12
Cài đặt lại Dữ liệu	12
Thông tin thiết bị	12
Cập nhật sản phẩm	12
Thiết lập Garmin Express	12
Đăng ký Thiết bị của bạn	12
Xem Thông tin Quy định và Tuân thủ nhãn điện tử	12
Bảo dưỡng thiết bị	12
Làm sạch thiết bị	12
Quản lý dữ liệu	12
Lắp đặt thẻ nhớ	12
Kết nối thiết bị với máy tính của bạn	13
Chuyển tập tin sang thiết bị của bạn	13
Xóa tệp dữ liệu	13
Ngắt kết nối cáp USB	13
Thông số kỹ thuật	13
Phụ lục	13
Phụ kiện tùy chọn	13
Ghép đôi cảm biến ANT+	13
Mẹo ghép nối phụ kiện ANT+ với thiết bị Garmin của bạn	13
Khắc phục sự cố	14
Thiết lập lại thiết bị	14
Khôi phục tất cả các thiết lập mặc định	14
Trung tâm hỗ trợ của Garmin	14

Giới thiệu

⚠ CẢNH BÁO

Xem hướng dẫn về *Biện pháp an toàn quan trọng và thông tin sản phẩm* trong hộp đựng sản phẩm để biết những cảnh báo liên quan đến sản phẩm và thông tin quan trọng khác.

Tổng quan về thiết bị



①	Phím thu phóng. Nhấn để phóng to hoặc thu nhỏ.
②	Phím Back. Nhấn để quay lại trình đơn trước.
③	Bộ điều khiển Thumb Stick TM. Di chuyển theo hướng để cuộn hoặc tô sáng một mục. Nhấn để chọn một mục.
④	Phím Menu. Nhấn để mở trình đơn cho một trang. Nhấn hai lần để quay về trang chủ.
⑤	⏻ Nhấn để điều chỉnh đèn nền. Giữ để bật hoặc tắt thiết bị.
⑥	Cổng USB nhỏ dưới nắp bảo vệ.
⑦	Nắp pin
⑧	Vòng khóa nắp pin
⑨	Cột lắp

Thông tin về pin

⚠ CẢNH BÁO

Mức nhiệt độ của thiết bị có thể vượt quá phạm vi sử dụng của một số loại pin. Pin alkaline có thể vỡ ở nhiệt độ cao.

CHÚ Ý

Pin Alkaline mất dung lượng đáng kể khi nhiệt độ giảm. Sử dụng pin lithium khi vận hành thiết bị trong điều kiện đông lạnh dưới đây.

Lắp đặt pin AA

Thiết bị cầm tay hoạt động bằng cách sử dụng hai pin AA (không có sẵn). Sử dụng pin NiMH hoặc pin lithium để có hiệu quả tốt nhất.

- 1 Xoay vòng chữ D ngược chiều kim đồng hồ, và kéo lên để tháo nắp.
- 2 Lắp hai pin AA, quan sát chiều cực của pin.



- 3 Thay thế nắp pin và xoay vòng chữ D theo chiều kim đồng hồ.

Chọn kiểu pin

- 1 Từ menu chính, chọn **Cài đặt > Hệ thống > Loại pin**.
- 2 Chọn pin **Kiềm, Lithium** hoặc **NiMH** có thể sạc lại.

Tối đa hóa thời gian sử dụng pin

Có thể thực hiện một số điều sau để kéo dài thời gian sử dụng pin.

- Giảm độ sáng đèn nền (*Điều chỉnh độ sáng đèn nền, trang 8*).
- Giảm thời gian chờ của màn hình (*Cài đặt hiển thị, trang 11*).
- Bật chế độ tiết kiệm pin (*Bật chế độ tiết kiệm pin, trang 1*).
- Giảm tốc độ vẽ bản đồ (*Thiết lập bản đồ, trang 5*).
- Tắt GLONASS (*GPS và các hệ thống vệ tinh khác, trang 10*).

Bật chế độ tiết kiệm pin

Bạn có thể sử dụng chế độ tiết kiệm pin để tăng tuổi thọ pin.

Chọn **Thiết lập > Hiển thị > Tiết kiệm pin > Bật**.

Ở chế độ tiết kiệm pin, màn hình sẽ tắt khi hết thời gian chờ đèn nền. Bạn có thể chọn ⏻ để bật màn hình và bạn có thể chạm hai lần vào ⏻ để xem trạng thái.

Bảo quản dài hạn

Khi bạn không có kế hoạch sử dụng thiết bị trong vài tháng, hãy tháo pin ra. Dữ liệu được lưu trữ không bị mất khi tháo pin.

Bật thiết bị

Giữ ⏻.

Bắt tín hiệu vệ tinh

Có thể phải mất từ 30 đến 60 giây để xác định tín hiệu vệ tinh.

- 1 Đi ra khu vực ngoài trời.
- 2 Nếu cần, bật thiết bị lên.
- 3 Chờ trong khi thiết bị tìm kiếm vệ tinh.
? nhấp nháy khi thiết bị xác định vị trí của bạn.
■■■■ thể hiện cường độ tín hiệu vệ tinh.

Bật Đèn nền

Chọn bất kỳ phím nào để bật đèn nền.

Đèn nền tự động bật khi cảnh báo và tin nhắn được hiển thị.

Mở Menu Chính

Menu chính cho phép bạn truy cập vào các công cụ và màn hình thiết lập các điểm trung gian trên đường đi, các hoạt động, tuyến đường và hơn thế nữa (*Các Công Cụ Menu Chính Bổ Sung, trang 8*).

Từ bất kỳ trang nào, chọn **menu** hai lần.

Tọa độ điểm, Tuyến đường và Đường đi

Menu Nơi đến?

Bạn có thể sử dụng Menu Nơi đến? Để tìm một đích đến để điều hướng đến. Không phải tất cả danh mục Nơi đến? đều khả dụng trong tất cả các khu vực và bản đồ.

Tìm một vị trí gần vị trí khác

- 1 Chọn **Nơi đến?** > **menu** > **Tìm kiếm gần**.
- 2 Chọn một tùy chọn.
- 3 Lựa chọn một địa điểm.

Tọa độ điểm

Tọa độ điểm là vị trí bạn ghi và lưu trữ trong thiết bị. Tọa độ điểm có thể đánh dấu nơi bạn đang ở, nơi bạn sẽ đến hoặc đã đến. Bạn có thể bổ sung các chi tiết về vị trí như tên, cao độ và độ sâu.

Bạn có thể thêm tệp .gpx chứa tọa độ điểm bằng cách chuyển tệp vào thư mục GPX (*Chuyển tệp tin sang thiết bị của bạn, trang 13*).

Tạo tọa độ điểm

Bạn có thể lưu vị trí hiện tại của bạn với vai trò tọa độ điểm.

- 1 Chọn **Đánh dấu tọa độ điểm**.
- 2 Nếu cần, chọn một trường để thực hiện thay đổi tọa độ điểm.
- 3 Chọn **Hoàn tất**.

Chiều tọa độ điểm

Bạn có thể tạo một địa điểm mới bằng cách chiếu khoảng cách và chuyển một địa điểm đã đánh dấu đến một địa điểm mới.

- 1 Chọn **Quản lý tọa độ điểm**
- 2 Chọn một tọa độ điểm.
- 3 Chọn **menu** > **Chiều tọa độ điểm**.
- 4 Nhập chuyển địa điểm và chọn **Hoàn thành**.
- 5 Chọn đơn vị đo.
- 6 Nhập khoảng cách và chọn **Hoàn thành**.
- 7 Chọn **Lưu**.

Điều hướng đến tọa độ điểm

- 1 Chọn **Nơi đến??** > **Tọa độ điểm**.
- 2 Chọn một tọa độ điểm.
- 3 Chọn **Tiếp tục**.

Tìm một vị trí bằng Tên

- 1 Chọn **Nơi đến?** > **Tọa độ điểm** > **menu** > **Tìm kiếm theo văn**.
- 2 Nhập tên hoặc một phần của tên.
- 3 Chọn **Tiếp tục**.

Chỉnh sửa Tọa độ điểm

- 1 Chọn **Quản lý tọa độ điểm**
- 2 Chọn một tọa độ điểm.
- 3 Chọn một mục để chỉnh sửa, ví dụ tên.
- 4 Nhập thông tin mới và chọn **Đi đến**.

Xóa Tọa độ điểm

- 1 Chọn **Quản lý tọa độ điểm**
- 2 Chọn một tọa độ điểm.
- 3 Chọn **menu** > **Xóa**.

Lấy trung bình Tọa độ điểm

Bạn có thể tinh chỉnh vị trí tọa độ điểm để có kết quả chính xác hơn. Khi lấy trung bình, thiết bị sẽ thực hiện một vài chỉ số tại cùng một vị trí và sử dụng giá trị trung bình để cung cấp độ chính xác cao hơn.

- 1 Chọn **Quản lý tọa độ điểm**
- 2 Chọn một tọa độ điểm.
- 3 Chọn **menu** > **Vị trí trung bình**.
- 4 Di chuyển đến vị trí tọa độ điểm.
- 5 Chọn **Bắt đầu**.
- 6 Thực hiện theo hướng dẫn trên màn hình.
- 7 Khi thanh trạng thái tin cậy đạt 100%, chọn **Lưu**.

Để có kết quả tốt nhất, hãy thu thập bốn đến tám mẫu tọa độ điểm, khoảng thời gian chờ đợi là 90 phút giữa các mẫu.

Tuyến đường

Tuyến đường là một chuỗi các tọa độ điểm hoặc vị trí dẫn bạn đến đích cuối cùng.

Tạo tuyến đường

- 1 Chọn **Bộ quy hoạch lộ trình** > **Tạo lộ trình** > **Chọn điểm đầu tiên**.
- 2 Chọn danh mục.
- 3 Chọn điểm đầu tiên trên tuyến đường.
- 4 Chọn **Sử dụng**.
- 5 Chọn **Chọn điểm tiếp theo** để thêm điểm bổ sung vào tuyến đường.
- 6 Chọn **back** để lưu tuyến đường.

Xem Tuyến đường trên Bản đồ

- 1 Chọn **Bộ quy hoạch lộ trình**
- 2 Chọn tuyến đường.
- 3 Chọn **Xem bản đồ**.

Điều hướng tuyến đường đã lưu

- 1 Chọn **Nơi đến?** > **Tuyến đường**.

- 2 Chọn tuyến đường.
- 3 Chọn **Tiếp tục**.

Xem Tuyến đường Hoạt động

- 1 Trong khi điều hướng tuyến đường, chọn **Tuyến đường Hoạt động**.
- 2 Chọn một điểm trên tuyến đường để xem các chi tiết bổ sung.

Chỉnh sửa Tên Tuyến đường

- 1 Chọn **Bộ quy hoạch lộ trình**
- 2 Chọn tuyến đường.
- 3 Chọn **Đổi tên**.
- 4 Nhập tên mới.

Chỉnh sửa Tuyến đường

- 1 Chọn **Bộ quy hoạch lộ trình**
- 2 Chọn tuyến đường.
- 3 Chọn **Sửa lộ trình**.
- 4 Chọn một điểm.
- 5 Chọn một tùy chọn:
 - Để xem điểm trên bản đồ, chọn **Review**.
 - Để thay đổi thứ tự các điểm trên tuyến đường, chọn **Move Up** hoặc **Move Down**.
 - Để chèn một điểm bổ sung trên tuyến đường, chọn **Insert**.
Điểm bổ sung được chèn trước điểm bạn đang chỉnh sửa
 - Để xóa điểm khỏi tuyến đường, chọn **Remove**.
- 6 Chọn **back** để lưu tuyến đường.

Xóa Tuyến đường

- 1 Chọn **Bộ quy hoạch lộ trình**
- 2 Chọn tuyến đường.
- 3 Chọn **Xóa lộ trình**.

Đảo ngược tuyến đường

Bạn có thể chuyển đổi điểm bắt đầu và điểm kết thúc của tuyến đường để điều hướng đảo ngược tuyến đường.

- 1 Chọn **Bộ quy hoạch lộ trình**
- 2 Chọn tuyến đường.
- 3 Chọn **Đảo ngược tuyến đường**.

Dùng điều hướng

Chọn **Nơi đến?** > Dùng điều hướng

Đường đi

Đường đi là việc ghi lại tuyến đường của bạn. Nhật ký đường đi chứa thông tin về các điểm dọc theo tuyến đường được ghi lại, bao gồm thời gian, vị trí và cao độ cho từng điểm. Theo mặc định, thiết bị tạo một nhật ký đường đi trong khi bạn di chuyển với thiết bị được bật.

Ghi lại Nhật ký đường đi

- 1 Từ menu chính, chọn **Thiết lập** > **Đường đi** > **Nhật ký đường đi**.

- 2 Chọn **Ghi lại, Không Hiển thị** hoặc **Ghi lại, Hiển thị trên bản đồ**.

Nếu bạn chọn Ghi lại, Hiển thị trên bản đồ, một đường trên bản đồ biểu thị đường đi của bạn.

- 3 Chọn **Phương pháp ghi chép**.

- 4 Chọn một tùy chọn:

Để ghi lại đường đi ở tốc độ khác nhau nhằm tạo ra giá trị tối ưu cho đường đi của bạn, chọn **Tự động**.

- Để ghi lại đường đi tại một khoảng cách xác định, chọn **Khoảng cách**.
- Để ghi lại đường đi tại một thời điểm xác định, chọn **Thời gian**.

- 5 Chọn **Ghi lại khoảng thời gian**.

- 6 Hoàn tất thao tác:

- Nếu đã chọn **Tự động** cho **Phương pháp ghi chép**, chọn một tùy chọn để ghi lại đường đi nhiều hơn hoặc ít hơn thường lệ.

LƯU Ý: Sử dụng khoảng thời gian Thường xuyên nhất cung cấp chi tiết đường đi nhiều nhất, nhưng điều này sẽ làm đầy bộ nhớ thiết bị nhanh hơn.

- Nếu bạn đã chọn **Khoảng cách** hoặc **Thời gian** cho **Phương pháp ghi chép**, nhập 1 giá trị.

Khi bạn di chuyển với thiết bị được bật, một nhật ký đường đi được tạo.

Xem đường đi hiện tại

- 1 Chọn **Quản lý đường đi** > **Đường đi hiện tại**.
- 2 Chọn một tùy chọn:
 - Để hiển thị đường đi hiện tại trên bản đồ, chọn **Xem bản đồ**.
 - Để hiển thị biểu đồ cao độ cho đường đi hiện tại, chọn **Biểu đồ cao độ**.

Lưu Đường đi Hiện tại

- 1 Chọn **Quản lý đường đi** > **Đường đi hiện tại**.
- 2 Chọn một tùy chọn:
 - Chọn **Lưu Đường đi** để lưu toàn bộ đường đi.
 - Chọn **Lưu Một đoạn** để lưu một đoạn đường đi.

Điều hướng Đường đi đã lưu

- 1 Chọn **Nơi đến?** > **Đường đi**.
- 2 Chọn đường đi đã lưu.
- 3 Chọn **Tiếp tục**.

Xóa Đường đi Hiện tại

Chọn **Quản lý đường đi** > **Đường đi hiện tại** > **Xóa đường đi hiện tại**.

Xóa Đường đi

- 1 Chọn **Quản lý đường đi**.
- 2 Chọn đường đi.
- 3 Chọn **Xóa**.

Cài đặt Đường đi

Chọn **Thiết lập** > **Đường đi**.

Nhật ký đường đi: Bật hoặc tắt chế độ đo ghi đường đi.

Phương pháp đo ghi: Cài đặt phương pháp đo ghi

đường đi. Tự động đo ghi đường đi ở tốc độ khác nhau nhằm tạo ra một giá trị tối ưu cho đường đi của bạn.

Thời khoảng đo ghi: Cài đặt tốc độ đo ghi nhật ký đường đi. Việc đo ghi các điểm thường xuyên hơn sẽ tạo nên đường đi chi tiết hơn, tuy nhiên điều này sẽ làm đầy nhật ký đường đi nhanh hơn.

Xóa đường đi hiện tại: Xóa bộ nhớ đường đi hiện tại.

Cài đặt nâng cao > Lưu trữ tự động: Cài đặt phương pháp lưu trữ tự động để sắp xếp đường đi của bạn. Đường đi được lưu và xóa tự động.

Cài đặt nâng cao > Màu sắc: Thay đổi màu sắc tuyến đường đi trên bản đồ.

Mua Bản đồ Bổ sung

- 1 Đi đến trang sản phẩm thiết bị của bạn trên Garmin.com.vn.
- 2 Nhấp vào tab **Bản đồ**.
- 3 Thực hiện theo hướng dẫn trên màn hình.

Tìm kiếm Địa chỉ

Bạn có thể sử dụng bản đồ City Navigator tùy chọn để tìm kiếm các địa chỉ.

- 1 Chọn **Nơi đến?** > **Địa chỉ**.
- 2 Chọn quốc gia hoặc tiểu bang, nếu cần.
- 3 Nhập thành phố hoặc mã bưu chính.
LƯU Ý: Không phải dữ liệu bản đồ nào cũng cung cấp tìm kiếm mã bưu chính.
- 4 Chọn thành phố.
- 5 Chọn số nhà.
- 6 Nhập tên đường phố.

Điều hướng

Bạn có thể điều hướng đến 1 tuyến đường, đường đua, tọa độ điểm, kho báu, hoặc bất kỳ một vị trí nào đã lưu trên thiết bị. Bạn có thể sử dụng bản đồ hoặc la bàn để điều hướng đến điểm đến của bạn.

Điều hướng đến điểm đích

- 1 Chọn **Nơi đến?**.
- 2 Chọn danh mục.
- 3 Nếu cần thiết, chọn **menu** > **Tìm kiếm theo văn** và nhập tên điểm đến hoặc một phần của tên.
- 4 Chọn một điểm đến.
- 5 Chọn **Tiếp tục**.
Tuyến đường của bạn xuất hiện dưới 1 đường màu đỏ sậm trên bản đồ.
- 6 Điều hướng sử dụng bản đồ (*Điều hướng với Bản đồ, trang 4*) hoặc la bàn (*Điều hướng với La bàn, trang 5*).

Điều hướng với Sight 'N Go

Bạn có thể hướng thiết bị vào một đối tượng ở xa, khóa

theo hướng và điều hướng đến đối tượng.

LƯU Ý: Sight 'N Go chỉ khả dụng với các thiết bị eTrex 32x.

- 1 Chọn **Sight 'N Go**.
- 2 Hướng thiết bị vào đối tượng.
- 3 Chọn **Hướng khóa** > **Thiết lập hành trình**.
- 4 Điều hướng bằng la bàn.

Cài đặt Hướng hành trình

Bạn có thể tùy chỉnh cài đặt la bàn.

Chọn **Thiết lập** > **Hướng hành trình**.

Màn hình hiển thị: Cài đặt kiểu hướng hành trình hiển thị trên la bàn.

Tham chiếu phía Bắc: Cài đặt tham chiếu phía bắc được sử dụng trên la bàn.

Đi đến Đường/Con trỏ: Cài đặt trạng thái của con trỏ xuất hiện trên bản đồ. Đặt các điểm theo hướng đích của bạn. Hành trình thể hiện mối quan hệ của bạn với đường dẫn hành trình tới đích.

La bàn: Tự động chuyển từ la bàn điện tử sang la bàn GPS khi bạn di chuyển với tốc độ cao hơn trong một khoảng thời gian.

Hiệu chỉnh La bàn: Xem *Hiệu chỉnh La bàn, trang 5*.

Bản đồ

▲ đại diện cho vị trí của bạn trên bản đồ. Khi bạn đi du lịch, ▲ di chuyển và để lại nhật ký theo dõi (đường đi). Tên tọa độ điểm và biểu tượng xuất hiện trên bản đồ. Khi bạn đang điều hướng đến một điểm đến, tuyến đường của bạn được đánh dấu bằng một đường thẳng màu trên bản đồ.

Điều hướng với Bản đồ

CHÚ Ý

Các bản đồ được bao gồm trên thiết bị của bạn có thể tạo ra các tuyến đường đi bộ hoặc các tuyến đường đi xe đạp sử dụng các đường hoặc đường mòn, nhưng không có tuyến đường dành cho điều hướng xe ô tô.

- 1 Bắt đầu điều hướng đến đích.
- 2 Chọn **Bản đồ**.
▲ đại diện cho vị trí của bạn trên bản đồ. Tuyến đường của bạn sẽ được đánh dấu bằng một đường có màu.
- 3 Hoàn thành một hoặc nhiều hành động:
 - Sử dụng bộ điều khiển Thumb Stick để di chuyển con trỏ trên bản đồ để xem các khu vực khác nhau.
 - Để thu nhỏ và phóng to bản đồ, chọn ▼ và ▲.

Thay đổi Hướng bản đồ

- 1 Từ bản đồ, chọn **menu**.
- 2 Chọn **Thiết lập bản đồ** > **Hướng**.
- 3 Chọn một tùy chọn:
 - Chọn **Hướng lên phía Bắc** để hiển thị phía Bắc ở

- đầu trang.
- Chọn **Track Up** để hiển thị hướng đi hiện tại ở đầu trang.
- Chọn **Chế độ ô tô** để hiển thị phối cảnh ô tô với hướng đi chuyển ở trên cùng.

Đo Khoảng cách trên Bản đồ

Bạn có thể đo khoảng cách giữa hai vị trí.

- 1 Từ bản đồ, chọn một vị trí.
- 2 Chọn **menu** > **Đo khoảng cách**.
- 3 Di chuyển ghim đến vị trí khác trên bản đồ.

Thiết lập bản đồ

Chọn **Thiết lập** > **Bản đồ**.

Định hướng: Điều chỉnh cách hiển thị bản đồ trên trang. North Up hiển thị phía bắc ở đầu trang. Track Up hiển thị chế độ xem từ trên xuống với hướng di chuyển hiện tại của bạn về phía trên cùng của trang. Automotive Mode hiển thị chế độ xem ô tô 3D với hướng di chuyển ở trên cùng.

Trường Dữ liệu: Tùy chỉnh các trường dữ liệu và bảng điều khiển của bản đồ, la bàn, biểu đồ cao độ và máy tính hành trình.

Thiết lập bản đồ nâng cao: Cho phép bạn mở thiết lập bản đồ nâng cao (*Thiết lập bản đồ, trang 5*).

Thông tin về bản đồ: Cho phép hoặc vô hiệu bản đồ hiện đang được tải xuống thiết bị.

Cài đặt Bản đồ Nâng cao

Chọn **Thiết lập** > **Bản đồ** > **Cài đặt bản đồ nâng cao**.

Tự động thu phóng: Tự động chọn mức thu phóng phù hợp để sử dụng tối ưu trên bản đồ của bạn. Khi chọn **Tắt**, bạn phải phóng to hoặc thu nhỏ theo cách thủ công.

Mức thu phóng: Điều chỉnh mức thu phóng tại nơi sẽ xuất hiện các mục bản đồ. Các mục bản đồ sẽ không xuất hiện khi mức thu phóng bản đồ cao hơn mức thu phóng đã chọn.

Kích thước Văn bản: Chọn kích thước văn bản cho các mục bản đồ.

Chi tiết: Chọn số lượng chi tiết hiển thị trên bản đồ. Hiển thị càng nhiều chi tiết có thể khiến bản đồ vẽ lại càng chậm.

Địa hình Bóng mờ: Hiển thị địa hình chi tiết trên bản đồ (nếu có) hoặc tắt bóng mờ.

La bàn

Khi điều hướng, ▲ chỉ đến đích của bạn, bất kể bạn đang di chuyển theo hướng nào. Khi ▲ chỉ về phía trên của la bàn điện tử, bạn đang đi thẳng đến đích. Nếu ▲ chỉ bất kỳ hướng nào khác, xoay đến khi nó chỉ về phía trên cùng của la bàn.

Hiệu chỉnh La bàn

Thiết bị có la bàn điện tử 3 trục (chỉ dành cho thiết bị eTrex 32x). Bạn nên hiệu chỉnh la bàn sau khi di chuyển quãng đường dài, thay đổi nhiệt độ hoặc thay

pin.

- 1 Đi ra ngoài, tránh xa các vật thể ảnh hưởng đến từ trường, chẳng hạn như ô tô, tòa nhà hoặc đường dây điện trên cao.
- 2 Từ la bàn, chọn **menu**.
- 3 Chọn **Hiệu chuẩn la bàn** > **Bắt đầu**.
- 4 Thực hiện theo hướng dẫn trên màn hình.

Điều hướng với La bàn

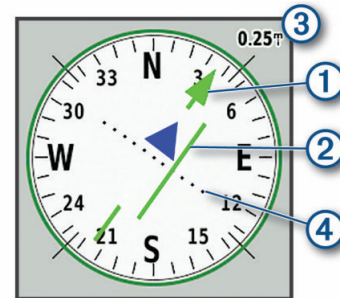
Khi điều hướng đến đích, ▲ chỉ đích đến của bạn, bất kể bạn đang di chuyển theo hướng nào.

- 1 Bắt đầu điều hướng đến đích (*Điều hướng đến điểm đích, trang 4*).
- 2 Chọn **La bàn**.
- 3 Xoay cho đến khi ▲ chỉ về phía trên của la bàn và tiếp tục di chuyển theo hướng đó đến điểm đến.

Kim chỉ hướng đi

Con trỏ hành trình hữu ích nhất khi bạn đang điều hướng trên mặt nước hoặc tại nơi không có chướng ngại vật lớn trên đường đi của bạn. Nó cũng có thể giúp bạn tránh các mối nguy hiểm gần hành trình, ví dụ bãi cát hoặc dải đá ngầm.

Để bật con trỏ hành trình, từ la bàn, chọn **menu** > **Thiết lập Hướng hành trình** > **Đi đến Đường/Con trỏ** > **Hành trình (CDI)**.



Con trỏ hành trình ① thể hiện mối liên hệ của bạn với đường hành trình đến đích. Chỉ thị lệch hành trình (CDI) ② cung cấp dấu hiệu độ lệch (bên phải hoặc bên trái) từ hành trình. Thang đo ③ thể hiện khoảng cách giữa các điểm ④ trên chỉ thị độ lệch hành trình, cho biết bạn đang ở cách hành trình bao xa.

Biểu đồ Độ cao

LƯU Ý: Biểu đồ độ cao chỉ khả dụng với các thiết bị eTrex 32x.

Theo mặc định, biểu đồ độ cao hiển thị độ cao trên quãng đường đã di chuyển. Bạn có thể tùy chỉnh cài đặt biểu đồ độ cao (*Cài đặt Biểu đồ Độ cao, trang 6*). Bạn có thể chọn bất kỳ điểm nào trên biểu đồ để xem chi tiết về điểm đó.

Hiệu chuẩn dụng cụ đo độ cao bằng khí áp

Bạn có thể hiệu chỉnh thủ công cao độ kế đo bằng khí áp nếu bạn biết cao độ hoặc áp suất khí quyển chính xác.

- 1 Đi đến vị trí đã xác định được cao độ hoặc áp suất

khí quyển.

2 Chọn **Biểu đồ độ cao** > menu > **Hiệu chỉnh độ cao**

3 Thực hiện theo hướng dẫn trên màn hình.

Cài đặt Biểu đồ Độ cao

Từ biểu đồ độ cao, chọn menu.

Thay đổi Kiểu Biểu đồ: Đặt loại dữ liệu hiển thị trên biểu đồ cao độ.

Điều chỉnh Phạm vi Thu phóng: Điều chỉnh phạm vi thu phóng hiển thị trên trang bản đồ cao độ.

Thay đổi Trường Dữ liệu: Tùy chỉnh các trường dữ liệu dụng cụ đo độ cao.

Cài đặt lại: Cài đặt lại dữ liệu dụng cụ đo độ cao bao gồm tọa độ điểm, đường đi và dữ liệu hành trình.

Hiệu chỉnh Cao độ kế: Xem (*Hiệu chuẩn dụng cụ đo độ cao bằng khí áp, trang 5*).

Khôi phục mặc định: Khôi phục cao độ kế về cài đặt mặc định của nhà sản xuất.

Máy tính hành trình

Máy tính hành trình hiển thị tốc độ hiện tại của bạn, tốc độ trung bình, đo đường đi và các số liệu thống kê hữu ích khác. Bạn có thể tùy chỉnh bố cục của máy tính hành trình, bảng điều khiển và trường dữ liệu.

Cài đặt Máy tính Hành trình

Từ máy tính hành trình, chọn menu.

Cài đặt lại: Cài đặt lại tất cả các giá trị máy tính hành trình về 0. Để biết thông tin chính xác, hãy cài đặt lại thông tin hành trình trước khi bắt đầu hành trình.

Số lớn: Thay đổi kích thước các số được hiển thị trên trang máy tính hành trình.

Thay đổi trường dữ liệu: Tùy chỉnh các trường dữ liệu máy tính hành trình.

Thay đổi Bảng điều khiển: Thay đổi chủ đề và thông tin được hiển thị trên bảng điều khiển.

LƯU Ý: Bảng điều khiển ghi nhớ các cài đặt tùy chỉnh của bạn. Cài đặt của bạn không bị mất khi bạn thay đổi hồ sơ (*Hồ sơ, trang 10*).

Khôi phục mặc định: Khôi phục máy tính hành trình về cài đặt mặc định của nhà sản xuất.

Khôi phục Cài đặt Trang Mặc định

1 Mở trang mà bạn sẽ khôi phục cài đặt.

2 Chọn menu > **Khôi phục mặc định**.

Tính năng và Cài Đặt Menu Chính

Geocaches

Geocaching là hoạt động săn tìm kho báu, trong đó người chơi giấu hoặc tìm kiếm các kho báu được cất giấu bằng cách sử dụng các manh mối và tọa độ GPS.

Tải Geocaches xuống bằng Máy tính

Bạn có thể tải Geocaches theo cách thủ công vào thiết bị của mình bằng máy tính (*Chuyển tập tin sang thiết bị của bạn, trang 13*). Bạn có thể đặt các tệp geocache vào tệp GPX và nhập vào thư mục GPX trên thiết bị. Với tư cách là thành viên cao cấp của trang geocaching.com, bạn có thể sử dụng tính năng “truy vấn bỏ túi” để tải một tập lớn các geocaches vào thiết bị của mình dưới dạng tệp GPX.

1 Kết nối thiết bị với máy tính dùng cáp USB.

2 Truy cập www.geocaching.com.

3 Nếu cần, hãy tạo một tài khoản.

4 Đăng nhập

5 Thực hiện theo các hướng dẫn tại geocaching.com để tìm và tải Geocaches về thiết bị của bạn.

Điều hướng đến một Geocache

1 Chọn **Trò chơi đi tìm kho báu**.

2 Chọn một geocache

3 Chọn **Tiếp tục**.

Ghi lại Nỗ lực

Sau khi bạn cố gắng tìm kiếm một geocache, bạn có thể ghi lại kết quả của mình. Bạn có thể xác minh một số geocaches tại www.geocaching.com.

1 Chọn **Trò chơi đi tìm kho báu** > **Đăng nhập**.

2 Chọn **Đã tìm thấy, Không tìm thấy, Cần sửa chữa** hoặc **Bỏ qua**.

3 Chọn một tùy chọn:

• Để dùng ghi chép, chọn **Hoàn thành**.

• Để bắt đầu điều hướng đến geocache gần bạn nhất, chọn **Tìm tiếp theo gần nhất**.

• Để nhập nhận xét về việc tìm kiếm cache hoặc về chính cache đó, chọn **Thêm Nhận xét**, nhập nhận xét và chọn **Hoàn thành**.

Nếu bạn đã đăng nhập vào www.geocaching.com, nhật ký sẽ tự động tải lên tài khoản www.geocaching.com của bạn.

Chirp

Chirp là một phụ kiện nhỏ của Garmin được lập trình và đặt trong geocache. Bạn có thể sử dụng thiết bị của mình để tìm kiếm chirp trong Geocache. Để biết thêm thông tin về chirp, hãy xem Hướng dẫn sử dụng chirp tại Garmin.com.vn.

Kích hoạt Tìm kiếm chirp

1 Chọn **Thiết lập** > **Trò chơi đi tìm kho báu** .

2 Chọn **chirp đang tìm kiếm** > **Bật**.

Gửi và Nhận Dữ liệu Không dây

Trước khi bạn có thể chia sẻ dữ liệu không dây, bạn phải ở trong phạm vi 3 m (10 ft.) của thiết bị tương thích.

Thiết bị của bạn có thể gửi và nhận dữ liệu khi được ghép nối với một thiết bị tương thích khác hoặc điện thoại thông minh sử dụng công nghệ không dây

Bluetooth® hoặc ANT+. Bạn có thể chia sẻ điểm trung gian, trò chơi “tìm kho báu”, các tuyến đường và đường đi.

LƯU Ý: Tính năng này không khả dụng cho tất cả các kiểu thiết bị.

- 1 Chọn **Chia sẻ không dây**.
- 2 Chọn một tùy chọn:
 - Chọn **Gửi** và chọn loại dữ liệu.
 - Chọn **Nhận** để nhận dữ liệu từ thiết bị khác. Thiết bị tương thích khác phải cố gắng gửi dữ liệu.
- 3 Thực hiện theo hướng dẫn trên màn hình.

Cài đặt Cảnh báo Độ gần

Cảnh báo độ gần cảnh báo cho bạn khi bạn đang ở trong một phạm vi nhất định của một vị trí cụ thể.

- 1 Chọn **Các cảnh báo gần > Tạo cảnh báo**.
- 2 Chọn danh mục.
- 3 Lựa chọn một địa điểm.
- 4 Chọn **Sử dụng**.
- 5 Nhập bán kính.

Khi bạn nhập một khu vực với cảnh báo độ gần, thiết bị sẽ phát ra chuông báo.

Tính toán Kích thước Khu vực

- 1 Chọn **Tính toán khu vực > Bắt đầu**.
- 2 Đi xung quanh chu vi khu vực bạn muốn tính toán.
- 3 Chọn **Tính toán** khi hoàn thành.

Trang Vệ tinh

Trang vệ tinh hiển thị vị trí hiện tại của bạn, độ chính xác GPS, vị trí vệ tinh và cường độ tín hiệu.

Cài đặt Vệ tinh GPS

Chọn **Vệ tinh > menu**.

LƯU Ý: Một số cài đặt chỉ khả dụng khi bật Sử dụng Chế độ Demo.

Sử dụng Chế độ Demo: Cho phép bạn tắt GPS.

Sử dụng Hệ thống Vệ tinh: Cho phép bạn bật GPS.

Theo dõi: Cho biết liệu các vệ tinh có hiển thị với các vòng tròn được định hướng theo hướng bắc về phía trên cùng của màn hình hay định hướng theo đường đi hiện tại của bạn về phía trên cùng của màn hình.

Màu đơn: Cho phép bạn lựa chọn trang vệ tinh được hiển thị nhiều màu hay một màu.

Cài đặt Vị trí trên Bản đồ: Cho phép bạn đánh dấu vị trí hiện tại của mình trên bản đồ. Bạn có thể sử dụng vị trí này để tạo tuyến đường hoặc tìm kiếm các vị trí đã lưu.

Vị trí tự động định vị: Tính toán vị trí GPS của bạn bằng tính năng Garmin AutoLocate.

Garmin Adventures

Bạn có thể nhóm các mục liên quan với nhau thành một cuộc phiêu lưu. Ví dụ, bạn có thể tạo một cuộc phiêu lưu cho chuyến đi bộ đường dài mới nhất của bạn. Cuộc phiêu lưu có thể chứa nhật ký theo dõi hành trình, hình ảnh của hành trình và các “kho báu” mà bạn đã tìm được. Bạn có thể sử dụng BaseCamp để tạo và quản lý cuộc phiêu lưu của mình.

LƯU Ý: BaseCamp không khả dụng cho tất cả các loại thiết bị.

Gửi Tập đến BaseCamp

- 1 Mở BaseCamp.
- 2 Kết nối thiết bị với máy tính của bạn.

Trên máy tính Windows®, thiết bị xuất hiện dưới dạng ổ đĩa di động hoặc thiết bị di động và thẻ nhớ có thể xuất hiện dưới dạng ổ đĩa di động thứ hai. Trên máy tính Mac®, thiết bị và thẻ nhớ xuất hiện dưới dạng bộ đĩa đính kèm.

LƯU Ý: Một số máy tính có nhiều ổ đĩa mạng có thể không hiển thị các ổ đĩa thiết bị riêng biệt. Xem tài liệu về hệ điều hành để tìm hiểu cách sắp xếp ổ đĩa.
- 3 Mở **Garmin** hoặc ổ đĩa hoặc bộ đĩa chứa thẻ nhớ.
- 4 Chọn một tùy chọn:
 - Chọn một mục từ thiết bị được kết nối và kéo mục đó vào Bộ sưu tập của tôi hoặc vào danh sách.
 - Từ BaseCamp, chọn **Thiết bị > Nhận từ Thiết bị** và chọn thiết bị.

Tạo Chuyến phiêu lưu

Trước khi bạn có thể tạo một chuyến phiêu lưu và gửi đến thiết bị của mình, bạn phải tải BaseCamp về máy tính và chuyển đường đi từ thiết bị của bạn sang máy tính (*Gửi Tập đến BaseCamp, trang 7*).

- 1 Mở BaseCamp.
- 2 Chọn **Tập tin > Mới > Garmin Adventure**.
- 3 Chọn đường đi, và chọn **Tiếp**.
- 4 Nếu cần, thêm các mục từ BaseCamp.
- 5 Hoàn thành các trường bắt buộc để đặt tên và mô tả chuyến phiêu lưu.
- 6 Nếu bạn muốn thay đổi ảnh bìa cho chuyến phiêu lưu, hãy chọn **Thay đổi** và chọn một ảnh khác.
- 7 Chọn **Kết thúc**.

Bắt đầu Chuyến phiêu lưu

Trước khi bạn có thể bắt đầu chuyến phiêu lưu, bạn phải gửi chuyến phiêu lưu từ BaseCamp đến thiết bị của bạn (*Gửi Tập đến BaseCamp, trang 7*).

- 1 Chọn **Cuộc phiêu lưu**.
- 2 Chọn chuyến phiêu lưu.
- 3 Chọn **Bắt đầu**.

Điều khiển từ xa VIRB

LƯU Ý: Tính năng VIRB Remote chỉ khả dụng với các thiết bị eTrex 32x.

Trước khi bạn có thể sử dụng chức năng VIRB Remote, bạn phải bật cài đặt từ xa trên camera VIRB của mình.

Chức năng VIRB Remote cho phép bạn điều khiển camera VIRB của mình từ xa.

- 1 Chọn **Điều khiển từ xa VIRB**.
- 2 Chọn một tùy chọn:
 - Chọn **REC** để quay video.
 - Chọn **Chụp Ảnh** để chụp ảnh.

Các Công Cụ Menu Chính Bổ Sung

Đồng hồ báo thức: Đặt báo thức âm thanh. Nếu hiện tại bạn không sử dụng thiết bị, bạn có thể cài đặt bật thiết bị vào một thời điểm cụ thể.

Máy tính: Hiển thị máy tính

Lịch: Hiển thị lịch

Săn bắt và Câu cá: Hiển thị ngày và giờ tốt nhất theo dự kiến để săn bắt và câu cá tại địa điểm hiện tại của bạn.

Đồng hồ bấm giờ: Cho phép bạn sử dụng đồng hồ bấm giờ, đánh dấu vòng chạy và thời gian trôi.


Nhật Nguyệt: Hiển thị thời gian mặt trời mọc và lặn, cùng với pha mặt trăng, dựa trên vị trí GPS của bạn.

Tùy chỉnh Thiết bị

Điều chỉnh độ sáng đèn nền

Việc sử dụng nhiều đèn nền màn hình có thể làm giảm tuổi thọ pin đáng kể. Bạn có thể điều chỉnh độ sáng đèn nền để tối ưu hóa tuổi thọ pin.

LƯU Ý: Độ sáng đèn nền có thể bị hạn chế khi pin yếu.

- 1 Chọn .
- 2 Sử dụng thanh trượt để điều chỉnh độ sáng đèn nền.

Có thể cảm thấy nóng thiết bị khi cài đặt đèn nền ở độ sáng cao.

Tùy chỉnh Menu Chính

Bạn có thể di chuyển, thêm và xóa các mục trong menu chính.

- 1 Từ menu chính, chọn **menu** > **Đổi Thứ tự Mục**.
- 2 Chọn một mục trong menu.
- 3 Chọn một tùy chọn:
 - Chọn **Move** để thay đổi vị trí của mục trong danh sách.
 - Chọn **Insert** để thêm một mục mới vào danh sách.
 - Chọn **Delete** để xóa một mục khỏi danh sách.

Thay đổi trình tự trang

Trước khi bạn có thể thay đổi thứ tự của chuỗi trang, bạn phải thêm các trang vào chuỗi.

- 1 Chọn **Thiết lập** > **Trình tự trang**.
- 2 Chọn trang.
- 3 Chọn **Di chuyển**.
- 4 Di chuyển trang lên hoặc xuống trong danh sách.
- 5 Nhấn bộ điều khiển Thumb Stick.

Thêm Trang

- 1 Chọn **Thiết lập** > **Trình tự trang**.
- 2 Chọn **Thêm trang**.
- 3 Chọn một trang để thêm.

Xóa Trang

- 1 Chọn **Thiết lập** > **Trình tự trang**.
- 2 Chọn trang.
- 3 Chọn **Xóa**.
- 4 Nhấn bộ điều khiển Thumb Stick.

Tùy chỉnh các trường dữ liệu

Bạn có thể tùy chỉnh các trường dữ liệu được hiển thị trên mỗi trang chính.

- 1 Mở trang bạn sẽ thay đổi các trường dữ liệu.
- 2 Chọn **menu**.
- 3 Chọn **Đổi trường dữ liệu**.
- 4 Chọn trường dữ liệu mới.
- 5 Thực hiện theo hướng dẫn trên màn hình.

Trường dữ liệu

Một số trường dữ liệu yêu cầu bạn phải điều hướng hoặc cần có phụ kiện ANT+ để hiển thị dữ liệu.

Nhiệt độ tối đa 24 giờ: Nhiệt độ tối đa được ghi nhận trong 24 giờ qua. Thiết bị của bạn phải được kết nối với cảm biến nhiệt độ không dây để hiển thị dữ liệu này.

Nhiệt độ tối thiểu 24 giờ: Nhiệt độ tối thiểu được ghi nhận trong 24 giờ qua. Thiết bị của bạn phải được kết nối với cảm biến nhiệt độ không dây để hiển thị dữ liệu này.

Độ chính xác của GPS: Dung sai cho vị trí chính xác của bạn. Ví dụ: vị trí GPS của bạn chính xác trong khoảng +/- 12 ft. (3,65 m).

Hẹn giờ báo thức: Thời gian hiện tại của đồng hồ đếm ngược.

Áp suất xung quanh: Áp suất môi trường không được hiệu chỉnh.

Tăng dần - Trung bình: Độ cao trung bình tăng dần kể từ lần cài đặt lại cuối cùng.

Tăng dần - Tối đa: Tỷ lệ tăng dần tối đa tính bằng feet/phút hoặc mét/phút kể từ lần cài đặt lại cuối cùng.

Tăng dần - Tổng: Tổng độ cao tăng dần kể từ lần cài đặt lại cuối cùng.

Vòng chạy trung bình: Thời gian vòng chạy trung bình cho hoạt động hiện tại.

Khí áp kế: Áp suất hiện tại đã hiệu chỉnh.

Mức pin: Năng lượng pin còn lại.

Góc định hướng: Hướng từ vị trí hiện tại của bạn đến điểm đến. Bạn phải điều hướng cho dữ liệu này xuất hiện.

Nhịp: Số vòng quay của giò đĩa hoặc số sải chân mỗi phút. Thiết bị của bạn phải được kết nối với phụ kiện đo nhịp để hiển thị dữ liệu này.

Hướng di chuyển từ la bàn: Hướng bạn đang di chuyển dựa trên la bàn.

Hành trình: Hướng từ vị trí bắt đầu của bạn đến điểm đến. Hướng đi có thể được coi là tuyến đường dự kiến hoặc đã được thiết lập. Bạn phải điều hướng cho dữ liệu này xuất hiện.

Vòng chạy hiện tại: Thời gian trên đồng hồ bấm giờ cho vòng chạy hiện tại

Ngày: Ngày, tháng và năm hiện tại

Độ sâu: Độ sâu của nước. Thiết bị của bạn phải được kết nối với thiết bị NMEA® 0183 hoặc NMEA 2000® có khả năng đo được độ sâu của nước.

Giảm dần - Trung bình: Độ cao trung bình giảm dần kể từ lần cài đặt lại cuối cùng.

Giảm dần - Tối đa: Tỷ lệ giảm dần tối đa tính bằng feet/phút hoặc mét/phút kể từ lần cài đặt lại cuối cùng.

Giảm dần - Tổng: Tổng độ cao giảm dần kể từ lần cài đặt lại cuối cùng.

Khoảng cách đến đích: Khoảng cách còn lại đến đích. Bạn phải điều hướng để hiển thị dữ liệu này.

Quãng đường đến điểm tiếp theo: Quãng đường còn lại đến tọa độ tiếp theo trên tuyến đường. Bạn phải điều hướng cho dữ liệu này xuất hiện.

Độ cao: Độ cao của vị trí hiện tại của bạn trên hoặc dưới mực nước biển.

Cao độ so với mặt đất: Độ cao vị trí hiện tại của bạn so với mặt đất (nếu bản đồ chứa đủ thông tin về cao độ).

Cao độ - Tối đa: Cao độ lớn nhất đạt được kể từ lần cài đặt lại cuối cùng.

Cao độ - Tối thiểu: Cao độ nhỏ nhất đạt được kể từ lần cài đặt lại cuối cùng.

ETA Tại Đích: Thời gian dự kiến trong ngày khi bạn đi đến đích cuối cùng (được điều chỉnh theo giờ địa phương của đích đến). Bạn phải điều hướng để hiển thị dữ liệu này.

ETA Tại Điểm tiếp theo: Thời gian dự kiến trong ngày khi bạn đi đến tọa độ điểm tiếp theo trên tuyến đường (được điều chỉnh theo giờ địa phương của tọa độ điểm). Bạn phải điều hướng để hiển thị dữ liệu này.

Glide Ratio: Tỷ lệ quãng đường theo chiều ngang đi được trên sự thay đổi trong quãng đường theo chiều đứng.

Tỷ lệ trượt đến Đích: Tỷ lệ trượt cần thiết để giảm dần từ vị trí hiện tại của bạn xuống cao độ đích. Bạn phải điều hướng để hiển thị dữ liệu này.

Cường độ tín hiệu GPS: Độ mạnh của tín hiệu vệ tinh GPS

Tỉ lệ: Là việc tính toán độ cao (cao độ) so với khoảng cách. Ví dụ: nếu cứ mỗi 10 ft. (3 m) bạn leo, bạn đi được 200 ft. (60 m), tỉ lệ là 5%.

Hướng hành trình: Hướng bạn đang di chuyển.

Nhịp tim: Nhịp tim theo nhịp đập trong một phút (bpm) Thiết bị phải được kết nối với một thiết bị theo dõi nhịp tim tương thích.

Khoảng cách vòng chạy: Khoảng cách di chuyển cho vòng chạy hiện tại.

Số vòng: Số vòng hoàn thành của hoạt động hiện tại.

Tốc độ vòng chạy cuối: Thời gian đồng hồ đếm giờ cho vòng vừa hoàn thành.

Vị trí (Vĩ độ/Kinh độ): Vị trí hiện tại theo vĩ độ và kinh độ bất kể cài đặt định dạng vị trí đã chọn.

Vị trí (đã chọn): Vị trí hiện tại sử dụng cài đặt định dạng vị trí đã chọn.

Vị trí của điểm đến: Vị trí của điểm đến cuối cùng của bạn. Bạn phải điều hướng để dữ liệu này xuất hiện.

Đồng hồ đo tốc độ: Ghi lại tổng quãng đường chạy được trong tất cả các chuyến đi. Tổng này không rõ ràng khi đặt lại dữ liệu chuyến đi.

Off Course: Quãng đường bạn đi lạc về bên trái hay bên phải tính từ đường đi ban đầu. Bạn phải điều hướng cho dữ liệu này xuất hiện.

Con trỏ: Một mũi tên chỉ theo hướng của điểm hoặc ngã rẽ tiếp theo. Bạn phải điều hướng để hiển thị dữ liệu này.

Nhịp độ: Nhịp đi chuyển hiện tại.

Giới hạn tốc độ: Giới hạn tốc độ được báo cáo cho đường đi. Không có sẵn trong tất cả các bản đồ và trong tất cả các khu vực. Luôn luôn dựa vào các dấu hiệu trên đường để xác định giới hạn tốc độ thực tế.

Tốc độ - Tối đa: Tốc độ cao nhất đạt được kể từ lần cài đặt lại cuối cùng.

Tốc độ - Trung bình chuyển động: Tốc độ trung bình đạt được khi di chuyển kể từ lần cài đặt lại cuối cùng.

Tốc độ - Trung bình tổng: Tốc độ trung bình đạt được khi di chuyển và dừng lại kể từ lần cài đặt lại cuối cùng.

Thời gian trên đồng hồ bấm giờ: Thời gian trên đồng hồ bấm giờ cho hoạt động hiện tại

Mặt trời mọc: Thời gian mặt trời mọc dựa trên vị trí GPS của bạn.

Mặt trời lặn: Thời gian mặt trời lặn dựa trên vị trí GPS của bạn.

Nhiệt độ: Nhiệt độ của không khí. Nhiệt độ cơ thể của bạn ảnh hưởng đến cảm biến nhiệt độ. Thiết bị của

bạn phải được kết nối với cảm biến nhiệt độ không dây để hiển thị dữ liệu này.

Nhiệt độ - Nước: Nhiệt độ của nước. Thiết bị của bạn phải được kết nối với thiết bị NMEA 0183 có khả năng thu được nhiệt độ nước.

Thời gian trong ngày: Thời gian hiện tại trong ngày dựa trên cài đặt vị trí và thời gian hiện tại của bạn (định dạng, múi giờ, thời gian tiết kiệm ánh sáng ban ngày).

Thời gian đến đích: Thời gian dự kiến còn lại trước khi bạn đến đích. Bạn phải điều hướng để hiển thị dữ liệu này.

Thời gian đến điểm tiếp theo: Thời gian dự kiến còn lại trước khi bạn đến điểm tiếp theo trên tuyến đường. Bạn phải điều hướng để hiển thị dữ liệu này.

Hướng hành trình: Hướng mà bạn phải di chuyển để quay lại tuyến đường. Bạn phải điều hướng để hiển thị dữ liệu này.

Tổng số vòng chạy: Thời gian trên đồng hồ bấm giờ cho tất cả các vòng chạy đã hoàn thành.

Quãng đường đi: Quãng đường đã di chuyển trên đường đi hiện tại.

Đồng hồ đo quãng đường đi của hành trình: Kiểm tra quãng đường đã di chuyển kể từ lần cài đặt cuối cùng.

Thời gian hành trình: Kiểm tra tổng thời gian di chuyển và không di chuyển kể từ lần cài đặt lại cuối cùng.

Thời gian hành trình - Di chuyển: Kiểm tra thời gian di chuyển kể từ lần cài đặt lại cuối cùng.

Thời gian hành trình - Dừng lại: Kiểm tra thời gian không dành để di chuyển kể từ lần cài đặt lại cuối cùng.

Rẽ: Góc lệch (tính theo độ) giữa góc định hướng đến đích và hành trình hiện tại của bạn. L có nghĩa là rẽ trái. R có nghĩa là rẽ phải. Bạn phải điều hướng để hiển thị dữ liệu này.

Vận tốc nhờ hướng gió: Vận tốc của bạn khi đang đến gần điểm đến theo tuyến đường. Bạn phải điều hướng cho dữ liệu này xuất hiện.

Khoảng cách theo phương đúng đến Đích: Khoảng cách cao độ giữa vị trí hiện tại của bạn và đích đến cuối cùng. Bạn phải điều hướng để hiển thị dữ liệu này.

Tốc độ theo phương đúng: Tốc độ leo dốc hoặc xuống dốc theo thời gian.

Tốc độ theo phương đúng đến Đích: Tốc độ tăng hoặc giảm dần đến độ cao định trước. Bạn phải điều hướng để hiển thị dữ liệu này.

Tọa độ điểm Đích: Điểm cuối cùng trên tuyến đường đến đích. Bạn phải điều hướng để hiển thị dữ liệu này.

Tọa độ điểm tiếp theo: Điểm tiếp theo trên tuyến đường. Bạn phải điều hướng để hiển thị dữ liệu này.

Hồ sơ

Hồ sơ là tập hợp các cài đặt tối ưu hóa thiết bị của bạn dựa trên cách bạn đang sử dụng thiết bị. Ví dụ: cài đặt và chế độ xem khác nhau khi bạn sử dụng thiết bị để săn bắn hơn là khi truy tìm kho báu.

Khi bạn đang sử dụng hồ sơ và bạn thay đổi cài đặt, ví dụ trường dữ liệu hoặc đơn vị đo, các thay đổi sẽ được lưu tự động như một phần của hồ sơ.

Tạo Hồ sơ tùy chỉnh

Bạn có thể tùy chỉnh các cài đặt và trường dữ liệu của mình cho một hoạt động hoặc chuyến đi cụ thể.

- 1 Chọn **Thiết lập** > **Hồ sơ** > **Tạo hồ sơ** > **OK**.
- 2 Tùy chỉnh cài đặt và trường dữ liệu của bạn.

Chọn Hồ sơ

Khi bạn thay đổi hoạt động, bạn có thể thay đổi cài đặt thiết bị bằng cách thay đổi hồ sơ.

- 1 Chọn **Thay đổi hồ sơ**.
- 2 Chọn hồ sơ.

Chỉnh sửa tên hồ sơ

- 1 Chọn **Thiết lập** > **Hồ sơ**.
- 2 Chọn hồ sơ.
- 3 Chọn **Chỉnh sửa tên**.
- 4 Nhập tên mới.

Xóa hồ sơ

LƯU Ý: Trước khi bạn có thể xóa hồ sơ hoạt động, bạn phải kích hoạt một hồ sơ khác. Bạn không thể xóa một hồ sơ khi đang hoạt động.

- 1 Chọn **Thiết lập** > **Hồ sơ**.
- 2 Chọn hồ sơ.
- 3 Chọn **Xóa**.

Thiết lập hệ thống

Chọn **Thiết lập** > **Hệ thống**.

Hệ thống vệ tinh: Cài đặt hệ thống vệ tinh (*GPS và các hệ thống vệ tinh khác, trang 10*).

WAAS/EGNOS: Cho phép hệ thống sử dụng dữ liệu Hệ thống tăng cường điện rộng/Dịch vụ bề mặt điều hướng địa lý châu Âu (WAAS/EGNOS).

Ngôn ngữ: Đặt ngôn ngữ văn bản trên thiết bị.

LƯU Ý: Thay đổi ngôn ngữ văn bản không làm thay đổi ngôn ngữ của dữ liệu do người dùng nhập hoặc dữ liệu bản đồ, ví dụ tên đường phố.

Loại pin: Cho phép bạn thay đổi loại pin AA bạn đang sử dụng.

Chế độ USB: Cài đặt thiết bị để sử dụng chế độ lưu trữ hàng loạt hoặc chế độ Garmin khi kết nối với máy tính.

GPS và các hệ thống vệ tinh khác

Sử dụng GPS cùng với một hệ thống vệ tinh khác mang lại hiệu suất cao hơn trong môi trường thách

thức và thu được vị trí nhanh hơn so với chỉ sử dụng GPS. Tuy nhiên, sử dụng nhiều hệ thống có thể giảm tuổi thọ pin nhanh hơn so với chỉ sử dụng GPS.

Thiết bị của bạn có thể sử dụng các Hệ thống vệ tinh điều hướng toàn cầu (GNSS) này.

GPS: Một chòm sao vệ tinh được xây dựng bởi Hoa Kỳ.

GLONASS: Một chòm sao vệ tinh được xây dựng bởi Nga.

Cài đặt hiển thị

Chọn **Thiết lập > Hiển thị**.

Hết thời gian chờ đèn nền: Điều chỉnh khoảng thời gian trước khi đèn nền tắt.

Tiết kiệm pin: Tiết kiệm pin và kéo dài tuổi thọ pin bằng cách tắt màn hình khi hết thời gian chờ đèn nền.

Màu sắc: Thay đổi giao diện của nền hiển thị và vùng chọn nổi bật.

Chụp màn hình: Cho phép bạn lưu hình ảnh trên màn hình thiết bị.

Cài đặt âm báo trên thiết bị

Bạn có thể tùy chỉnh âm báo cho tin nhắn, phím, cảnh báo ngã rẽ và báo thức.

- 1 Chọn **Thiết lập > Âm thanh > Âm thanh > Bật**.
- 2 Chọn âm báo cho từng loại âm thanh.

Thay đổi đơn vị đo

Bạn có thể tùy chỉnh các đơn vị đo cho khoảng cách và tốc độ, độ cao, độ sâu, nhiệt độ, áp suất và tốc độ theo phương thẳng đứng.

- 1 Chọn **Thiết lập > Đơn vị**.
- 2 Chọn loại số đo.
- 3 Chọn đơn vị đo.

Thiết lập thời gian

Chọn **Thiết lập > Thời Gian**.

Định dạng thời gian: Cài đặt thiết bị hiển thị thời gian ở định dạng 12 giờ hoặc 24 giờ.

Múi giờ: Cài đặt múi giờ cho thiết bị. Tự động cài đặt múi giờ tự động dựa trên vị trí GPS của bạn.

Cài đặt Định dạng Vị trí

LƯU Ý: Bạn không nên thay đổi định dạng vị trí hoặc hệ tọa độ quy chiếu bản đồ trừ khi bạn đang sử dụng bản đồ hoặc biểu đồ xác định định dạng vị trí khác.

Chọn **Thiết lập > Định dạng vị trí**.

Định dạng vị trí: Cài đặt định dạng vị trí xuất hiện chỉ số vị trí.

Hệ quy chiếu Bản đồ: Cài đặt hệ tọa độ mà bản đồ được thiết lập.

Phông cầu bản đồ: Hiển thị hệ tọa độ mà thiết bị đang sử dụng. Hệ tọa độ mặc định là WGS 84.

Thiết lập tuyến đường

Các thiết lập tuyến đường khả dụng khác nhau dựa trên hoạt động đã chọn.

Chọn **Thiết lập > Tuyến đường**.

Phương pháp chỉ dẫn: Đặt ưu tiên để tối ưu hóa tính toán tuyến đường dựa trên khoảng cách, thời gian, trên đường hoặc địa hình.

Tính toán tuyến đường: Thiết lập phương pháp được dùng để tính toán tuyến đường của bạn.

Theo dõi đường: Khóa hình tam giác màu xanh, thể hiện vị trí của bạn trên bản đồ, trên đường gần nhất. Điều này hữu ích nhất khi lái xe hoặc điều hướng trên đường.

Chuyển sang đường địa hình: Cài đặt ưu tiên tính toán lại khi điều hướng khỏi một tuyến đường hoạt động.

Thiết lập phòng tránh: Đặt loại đường, địa hình và phương thức vận chuyển cần tránh trong khi điều hướng.

Thiết lập dụng cụ đo độ cao

LƯU Ý: Máy đo độ cao chỉ khả dụng với các thiết bị eTrex 32x.

Chọn **Thiết lập > Đo độ cao**.

Hiệu chỉnh tự động: Tự động hiệu chỉnh cao độ kể mỗi khi bật thiết bị.

Chế độ áp kế: Cao độ thay đổi cho phép áp kế đo những thay đổi độ cao trong khi bạn đang di chuyển. Cao độ cố định giả định thiết bị đứng yên ở độ cao cố định, do đó áp suất khí quyển chỉ bị thay đổi do thời tiết.

Xu hướng áp suất: Cài đặt cách thức thiết bị ghi dữ liệu áp suất. Luôn luôn lưu ghi lại tất cả dữ liệu áp suất, có thể hữu ích khi bạn đang xem mặt đầu áp suất.

Kiểu biểu đồ: Ghi lại những thay đổi cao độ trong một khoảng thời gian hoặc khoảng cách, ghi lại áp suất khí quyển trong một khoảng thời gian hoặc ghi lại thay đổi áp suất xung quanh trong một khoảng thời gian.

Hiệu chỉnh Cao độ kế: Hiệu chỉnh thiết bị đo cao độ.

Thiết lập Hàng hải

Chọn **Thiết lập > Hàng hải**.

Chế độ biểu đồ hàng hải: Cài đặt loại biểu đồ mà thiết bị sử dụng khi hiển thị dữ liệu hàng hải. Hải lý hiển thị các tính năng bản đồ khác nhau với các màu sắc khác nhau để POI hàng hải dễ đọc hơn và do đó bản đồ phản ánh sơ đồ bản vẽ của biểu đồ giấy. Câu cá (yêu cầu bản đồ biển) hiển thị chế độ xem chi tiết các đường bao đáy biển và độ sâu và đơn giản hóa việc trình bày bản đồ để sử dụng tối ưu khi câu cá.

Giao diện: Cài đặt giao diện của các công cụ hỗ trợ điều hướng hàng hải trên bản đồ.

Cài đặt cảnh báo hàng hải: Cài đặt cảnh báo khi bạn vượt quá khoảng cách trôi xác định trong khi thả neo, khi bạn nằm ngoài hành trình một khoảng cách xác định và khi bạn ở độ sâu cụ thể dưới nước.

Cài đặt cảnh báo hàng hải

- 1 Chọn **Thiết lập > Hàng hải > Thiết lập báo động trên biển**.
- 2 Chọn kiểu cảnh báo.
- 3 Chọn **Bật**.
- 4 Nhập khoảng cách, và chọn **Đi đến**.

Cài đặt lại Dữ liệu

Bạn có thể cài đặt lại dữ liệu hành trình, xóa tất cả các tọa độ điểm, xóa đường đi hiện tại hoặc khôi phục các giá trị mặc định.

- 1 Chọn **Thiết lập > Thiết lập lại**.
- 2 Chọn một mục để cài đặt lại.

Thông tin thiết bị

Cập nhật sản phẩm

Trên máy tính, cài đặt Garmin Express (Garmin.com.vn/express). Trên điện thoại thông minh, cài đặt ứng dụng Garmin Connect.

Ứng dụng này giúp thiết bị Garmin truy cập dễ dàng các dịch vụ này:

- Cập nhật phần mềm
- Cập nhật bản đồ
- Tải lên dữ liệu với kết nối Garmin
- Đăng ký sản phẩm

Thiết lập Garmin Express

- 1 Kết nối thiết bị với máy tính dùng cáp USB.
- 2 Truy cập Garmin.com.vn/express.
- 3 Thực hiện theo hướng dẫn trên màn hình.

Đăng ký Thiết bị của bạn

Giúp chúng tôi hỗ trợ bạn tốt hơn bằng cách hoàn tất đăng ký trực tuyến của chúng tôi ngày hôm nay. Giữ biên lai bán hàng gốc, hoặc một bản sao, ở một nơi an toàn.

- 1 Truy cập Garmin.com.vn/express.
- 2 Đăng nhập tài khoản Garmin của bạn.

Xem Thông tin Quy định và Tuân thủ nhãn điện tử

Nhãn của thiết bị này được cung cấp bằng hệ thống điện tử. Nhãn điện tử có thể cung cấp thông tin về quy định, chẳng hạn như mã số nhận dạng do FCC cấp hoặc các dấu hiệu tuân thủ trong khu vực, cũng như thông tin về sản phẩm và giấy phép sử dụng.

- 1 Chọn **Thiết lập**.

- 2 Chọn **Giới thiệu**.

Bảo dưỡng thiết bị

CHÚ Ý

Tránh các chất làm sạch hoá học, dung môi và chất đũa côn trùng mà có thể làm tổn hại cho các thành phần chất dẻo và sản phẩm hoàn thiện.

Không để thiết bị ở nơi tiếp xúc lâu với nhiệt độ khắc nghiệt do có thể dẫn đến hư hỏng thiết bị.

Thiết bị có khả năng chống nước theo tiêu chuẩn IEC 60529 IPX7. Thiết bị có thể chịu được ngâm nước ngẫu nhiên ở độ sâu 1m nước trong thời gian 30 phút. Việc ngâm nước kéo dài có thể gây hư hỏng cho thiết bị. Sau khi ngâm nước, hãy đảm bảo lau sạch và làm khô thiết bị trước khi sử dụng hoặc sạc.

Rửa kỹ thiết bị bằng nước sạch sau khi tiếp xúc với môi trường nước muối hoặc clo hóa.

Làm sạch thiết bị

CHÚ Ý

Ngay cả lượng nhỏ mồ hôi hoặc hơi ẩm có thể gây ra sự ăn mòn tiếp xúc điện hi nối vào bộ sạc điện. Ăn mòn có thể cản trở sạc điện và truyền dữ liệu.

- 1 Lau sạch thiết bị bằng vải thấm dung dịch tẩy nhẹ.
- 2 Lau sạch khi thiết bị khô.

Sau khi làm sạch, cho phép làm khô thiết bị một cách hoàn toàn

Quản lý dữ liệu

Bạn có thể lưu trữ các tập tin trên thiết bị của bạn. Thiết bị có khe cắm thẻ nhớ để lưu trữ dữ liệu bổ sung.

LƯU Ý: Thiết bị tương thích với Windows 7 trở lên và Mac OS 10.4 trở lên.

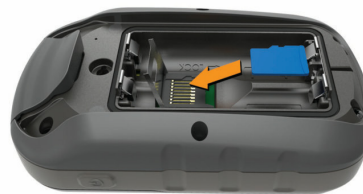
Lắp đặt thẻ nhớ

⚠ CẢNH BÁO

Không sử dụng vật sắc nhọn để lấy pin ra.

Bạn có thể lắp đặt thẻ nhớ micro SD vào thiết bị cầm tay để bổ sung bộ nhớ hoặc cài đặt bản đồ tải trước.

- 1 Xoay vòng chữ D ngược chiều kim đồng hồ, và kéo lên để tháo nắp.
- 2 Tháo pin.
- 3 Trượt ngăn chứa thẻ sang trái và nâng lên.



- 4 Đặt thẻ nhớ có mặt tiếp xúc màu vàng úp xuống dưới.

- 5 Đóng khe cắm thẻ.
- 6 Trượt ngăn chứa thẻ sang phải để khóa.
- 7 Thay pin và nắp.

Kết nối thiết bị với máy tính của bạn

CHÚ Ý

Để ngăn ngừa sự ăn mòn, làm khô kỹ cổng USB, nắp bảo vệ và khu vực xung quanh trước khi sạc hoặc kết nối với máy tính.

Trước khi bạn có thể vận hành thiết bị của mình khi kết nối với máy tính, bạn phải lắp pin. Cổng USB máy tính có thể không cung cấp đủ nguồn điện để vận hành thiết bị.

- 1 Kéo nắp bảo vệ lên khỏi cổng USB nhỏ.
- 2 Cắm đầu nhỏ của cáp USB vào cổng USB nhỏ.
- 3 Cắm đầu lớn của cáp USB vào cổng USB trên máy tính.

Trên máy tính Windows, thiết bị xuất hiện dưới dạng ổ đĩa di động hoặc thiết bị di động và thẻ nhớ có thể xuất hiện dưới dạng ổ đĩa di động thứ hai. Trên máy tính Mac, thiết bị và thẻ nhớ xuất hiện dưới dạng ổ đĩa đính kèm.

Chuyển tập tin sang thiết bị của bạn

- 1 Kết nối thiết bị với máy tính.

Trên máy tính Windows, thiết bị xuất hiện dưới dạng ổ đĩa di động hoặc thiết bị di động và thẻ nhớ có thể xuất hiện dưới dạng ổ đĩa di động thứ hai. Trên máy tính Mac, thiết bị và thẻ nhớ xuất hiện dưới dạng ổ đĩa đính kèm.

LƯU Ý: Một số máy tính có nhiều ổ đĩa mạng có thể không hiển thị các ổ đĩa thiết bị riêng biệt. Xem tài liệu về hệ điều hành để tìm hiểu cách sắp xếp ổ đĩa.

- 2 Trên máy tính của bạn, mở trình duyệt tệp.
- 3 Chọn tập tin.
- 4 Chọn **Hiệu chỉnh > Sao chép**.
- 5 Mở thiết bị di động, ổ đĩa hoặc bộ đĩa cho thiết bị hoặc thẻ nhớ
- 6 Duyệt thư mục
- 7 Chọn **Hiệu chỉnh > Dán**.

Tệp xuất hiện trong danh sách các tệp trong bộ nhớ thiết bị hoặc trên thẻ nhớ.

Xoá tệp dữ liệu

CHÚ Ý

Nếu không biết mục đích của tệp dữ liệu, không xóa nó. Không nên xóa bộ nhớ thiết bị chứa tệp dữ liệu hệ thống quan trọng.

- 1 Mở ổ đĩa hoặc bộ đĩa **Garmin**.
- 2 Nếu cần thiết, mở thư mục hoặc thiết bị.
- 3 Chọn tập tin.
- 4 Ấn phím Xoá trên bàn phím.

LƯU Ý: Nếu đang sử dụng máy tính Apple, bạn phải làm trống thư mục Rác để loại bỏ hoàn toàn các tập tin.

Ngắt kết nối cáp USB

Nếu thiết bị được kết nối với máy tính dưới dạng ổ đĩa di động hoặc thiết bị rời, bạn phải ngắt kết nối thiết bị với máy tính an toàn để tránh mất dữ liệu. Nếu thiết bị được kết nối với máy tính hệ điều hành Windows dưới dạng thiết bị di động, không cần ngắt kết nối thiết bị an toàn.

- 1 Hoàn tất thao tác:
 - Đối với máy tính hệ điều hành Windows, chọn biểu tượng **Tháo ổ cứng an toàn** trong khay hệ thống và chọn thiết bị của bạn.
 - Đối với các máy tính Apple, chọn thiết bị, và chọn **Tập tin > Đẩy ra**.
- 2 Ngắt kết nối cáp với máy tính.

Thông số kỹ thuật

Loại pin	2 pin AA (Không có sẵn)
Chỉ số chống nước	IPX7
Khoảng nhiệt độ hoạt động	-20° ~ 70°C (-4° ~ 158°F)
Tần số/giao thức không dây	2.4 GHz @ -1.13 dBm nominal

Phụ lục

Phụ kiện tùy chọn

Các phụ kiện tùy chọn, ví dụ giá treo, bản đồ, phụ kiện sức khỏe và phụ tùng thay thế, có sẵn tại Garmin.com.vn/buy hoặc từ đại lý Garmin của bạn.

Ghép đôi cảm biến ANT+

Trước khi bạn có thể ghép đôi, bạn phải bắt thiết bị theo dõi nhịp tim hoặc lắp đặt cảm biến

Ghép đôi là việc kết nối cảm biến ANT+ không dây, ví dụ, kết nối thiết bị đo nhịp tim với thiết bị Garmin của bạn.

- 1 Mang thiết bị trong phạm vi 3 m (10 ft.) tính từ bộ cảm biến.

LƯU Ý: Đứng cách 10 m (33 ft.) từ bộ cảm biến ANT+ khác khi kết nối.

- 2 Từ kho ứng dụng, chọn **Thiết lập > Cảm biến ANT**.
- 3 Chọn cảm biến của bạn.
- 4 Chọn **Tìm kiếm mới**.

Khi cảm biến được ghép nối với thiết bị của bạn, trạng thái cảm biến sẽ thay đổi từ Tìm kiếm sang Đã kết nối.

Mẹo ghép nối phụ kiện ANT+ với thiết bị Garmin của bạn

- Xác minh rằng phụ kiện ANT+ tương thích với thiết bị Garmin của bạn.

- Trước khi bạn ghép nối phụ kiện ANT+ với thiết bị Garmin của mình, hãy di chuyển 10 m (33 ft.) ra xa các phụ kiện ANT+ khác.
- Mang thiết bị Garmin trong phạm vi 3 m (10 ft.) so với phụ kiện ANT+.
- Sau khi bạn ghép nối lần đầu tiên, thiết bị Garmin của bạn sẽ tự động nhận ra phụ kiện ANT+ mỗi khi được kích hoạt. Quá trình này diễn ra tự động khi bạn bật thiết bị Garmin và chỉ mất vài giây khi các phụ kiện được kích hoạt và hoạt động chính xác.
- Khi được ghép nối, thiết bị Garmin chỉ nhận dữ liệu từ phụ kiện của bạn và bạn có thể đến gần các phụ kiện khác.

Khắc phục sự cố

Thiết lập lại thiết bị

Nếu thiết bị ngừng phản hồi, bạn cần phải khởi động lại thiết bị. Việc này không xóa đi bất kỳ dữ liệu hoặc cài đặt nào của bạn.

- 1 Tháo pin.
- 2 Lắp lại pin

Khôi phục tất cả các thiết lập mặc định

Bạn có thể đặt lại tất cả các cài đặt về cài đặt mặc định của nhà sản xuất.

Chọn **Thiết lập** > **Thiết lập lại** > **Thiết lập lại tất cả cài đặt** > **Có**.

Trung tâm hỗ trợ của Garmin

Truy cập [support.Garmin.com/vi-VN](https://support.garmin.com/vi-VN) để được trợ giúp và cung cấp thông tin, ví dụ hướng dẫn sử dụng sản phẩm, những câu hỏi thường gặp, video và hỗ trợ khách hàng.

support.Garmin.com/vi-VN



April 2020
190-02552-2G Rev. A